

公立大学ファクトブック2013

(暫定版)

目次

公立大学一覧	2
1 公立大学の設置状況	3
2 公立大学の財政	14
3 公立大学の組織	33
4 公立大学の学生	36
5 公立大学の研究	42

公立大学一覽

※は公立大学法人が設置 No. [X]都道府県立 <X>市立 (X)事務組合立

- | | | | |
|-------------------|------------------|-----------------|------------------|
| [1] 札幌医科大学※ | [23] 首都大学東京※ | [45] 三重県立看護大学※ | <67> 下関市立大学※ |
| (2) 釧路公立大学 | [24] 産業技術大学院大学※ | [46] 滋賀県立大学※ | [68] 香川県立保健医療大学 |
| (3) 公立はこだて未来大学※ | [25] 神奈川県立保健福祉大学 | [47] 京都府立大学※ | [69] 愛媛県立医療技術大学※ |
| <4> 名寄市立大学 | <26> 横浜市立大学※ | [48] 京都府立医科大学※ | [70] 高知県立大学※ |
| <5> 札幌市立大学※ | [27] 新潟県立看護大学※ | <49> 京都市立芸術大学※ | [71] 高知工科大学※ |
| [6] 青森県立保健大学※ | [28] 新潟県立大学※ | [50] 大阪府立大学※ | [72] 九州歯科大学※ |
| <7> 青森公立大学※ | [29] 山梨県立大学※ | <51> 大阪市立大学※ | [73] 福岡女子大学※ |
| [8] 岩手県立大学※ | <30> 都留文科大学※ | [52] 兵庫県立大学※ | [74] 福岡県立大学※ |
| [9] 宮城大学※ | [31] 長野県看護大学 | <53> 神戸市外国語大学※ | <75> 北九州市立大学※ |
| [10] 秋田県立大学※ | [32] 富山県立大学 | <54> 神戸市看護大学 | [76] 長崎県立大学※ |
| [11] 国際教養大学※ | [33] 石川県立看護大学※ | [55] 奈良県立医科大学※ | [77] 熊本県立大学※ |
| <12> 秋田公立美術大学※ | [34] 石川県立大学※ | [56] 奈良県立大学 | [78] 大分県立看護科学大学※ |
| [13] 山形県立保健医療大学※ | <35> 金沢美術工芸大学※ | [57] 和歌山県立医科大学※ | [79] 宮崎県立看護大学 |
| [14] 福島県立医科大学※ | [36] 福井県立大学※ | (58) 鳥取環境大学※ | <80> 宮崎公立大学※ |
| [15] 会津大学※ | [37] 岐阜県立看護大学※ | [59] 島根県立大学※ | [81] 沖縄県立芸術大学 |
| [16] 茨城県立医療大学 | [38] 情報科学芸術大学院大学 | [60] 岡山県立大学※ | [82] 沖縄県立看護大学 |
| [17] 群馬県立女子大学 | <39> 岐阜薬科大学 | <61> 新見公立大学※ | (83) 名桜大学※ |
| [18] 群馬県立県民健康科学大学 | [40] 静岡県立大学※ | [62] 県立広島大学※ | |
| <19> 高崎経済大学※ | [41] 静岡文化芸術大学※ | <63> 広島市立大学※ | |
| <20> 前橋工科大学※ | [42] 愛知県立大学※ | <64> 尾道市立大学※ | |
| [21] 埼玉県立大学※ | [43] 愛知県立芸術大学※ | <65> 福山市立大学 | |
| [22] 千葉県立保健医療大学 | <44> 名古屋市立大学※ | [66] 山口県立大学※ | |

1 公立大学の設置状況

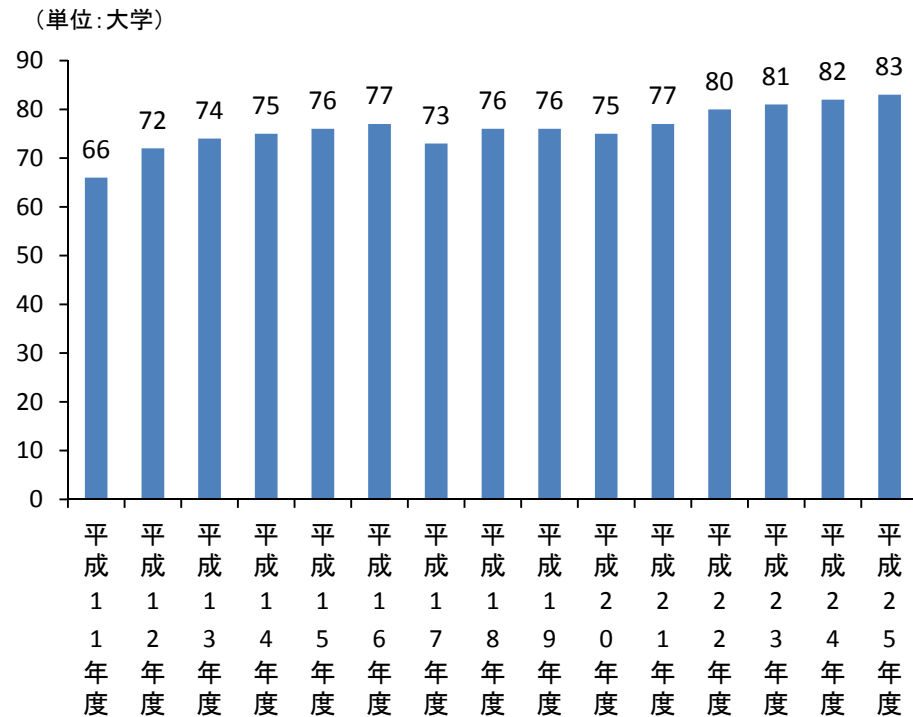
「平成25年度の公立大学数^(※)は83」

○平成25年度の公立大学及び大学院大学(以下「公立大学」という。)の数は83^(※※)である。

(※) 公立短期大学を除く。

(※※) 文部科学省の学校基本調査では、平成25年度の公立大学数は90となっている。これは、学校基本調査においては、再編・統合等により学生募集を停止をした大学でも、学生が在籍する等の理由により廃止の認可がされていない大学は計上されているためである。

公立大学数の推移

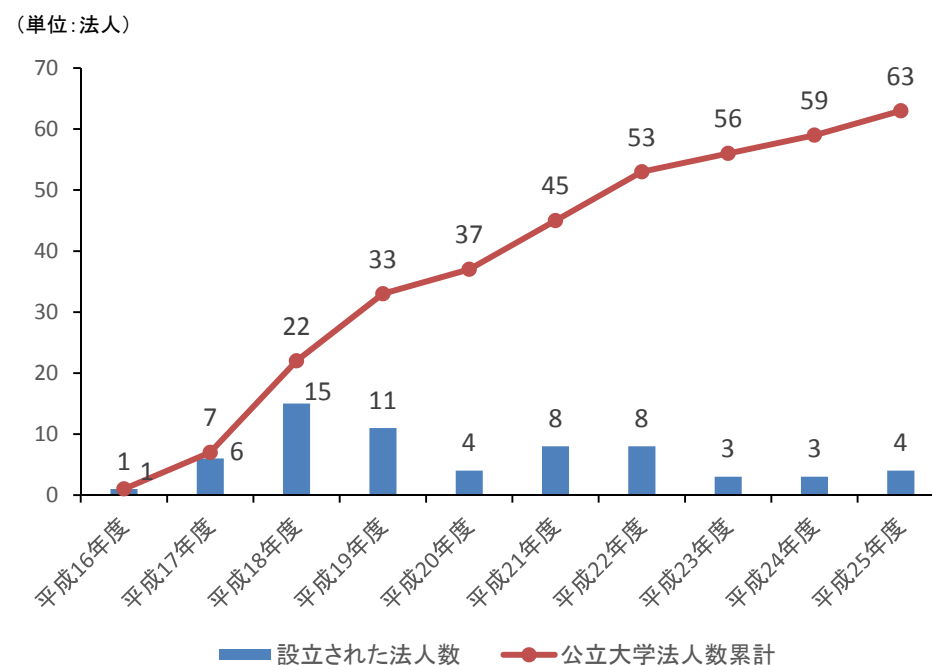


平成25年度公立大学便覧より作成

「公立大学法人制度開始から10年間で63法人が誕生」

- 平成16年4月、地方独立行政法人法の施行によって公立大学法人制度が始まり、公立大学法人第1号として公立大学法人国際教養大学が設立され、国際教養大学が開学した。
- 翌平成17年より、既存の公立大学の法人化が始まり、平成25年度までに公立大学法人は63法人となった。このうち2法人は短期大学のみを設置する法人である。
- いわゆる公設民営方式で設立された私立大学が、公立大学法人へ設置者変更を行うケースもみられる。(平成21年度の高知工科大学、平成22年度の静岡文化芸術大学、名桜大学、平成24年度の鳥取環境大学)

公立大学法人数の推移



※法人数には、短期大学のみを設置する公立大学法人を含む。

平成25年度公立大学便覧より作成

法人化した公立大学数の推移

○公立大学法人制度では、1法人が複数の大学及び高等専門学校を設置することができる^(※)。平成25年度現在、61法人(短期大学のみを設置する2法人を除く)によって65大学(公立大学全体の78.3%)が設置されている。

(※)複数の大学及び高等専門学校を設置している公立大学法人(平成25年度)

○公立大学法人首都大学東京

→首都大学東京、産業技術大学院大学、東京都立産業技術高等専門学校

○愛知県公立大学法人

→愛知県立大学、愛知県立芸術大学

○石川県公立大学法人

→石川県立看護大学、石川県立大学

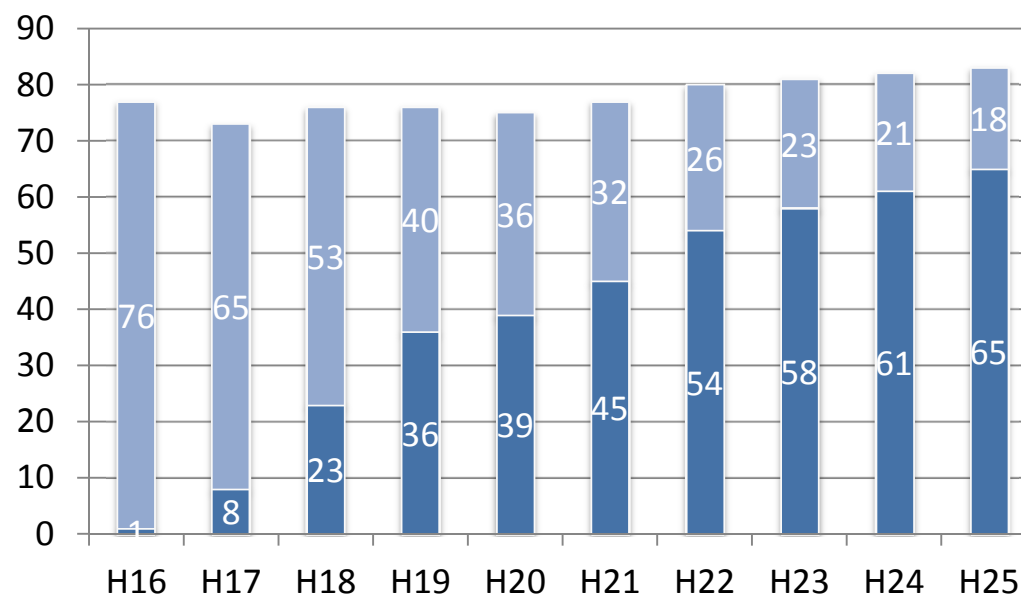
○京都府公立大学法人

→京都府立医科大学、京都府立大学

○公立大学法人大阪府立大学

→大阪府立大学、大阪府立大学工業高等専門学校

■ 自治体が設置している大学数
■ 公立大学法人が設置している大学数



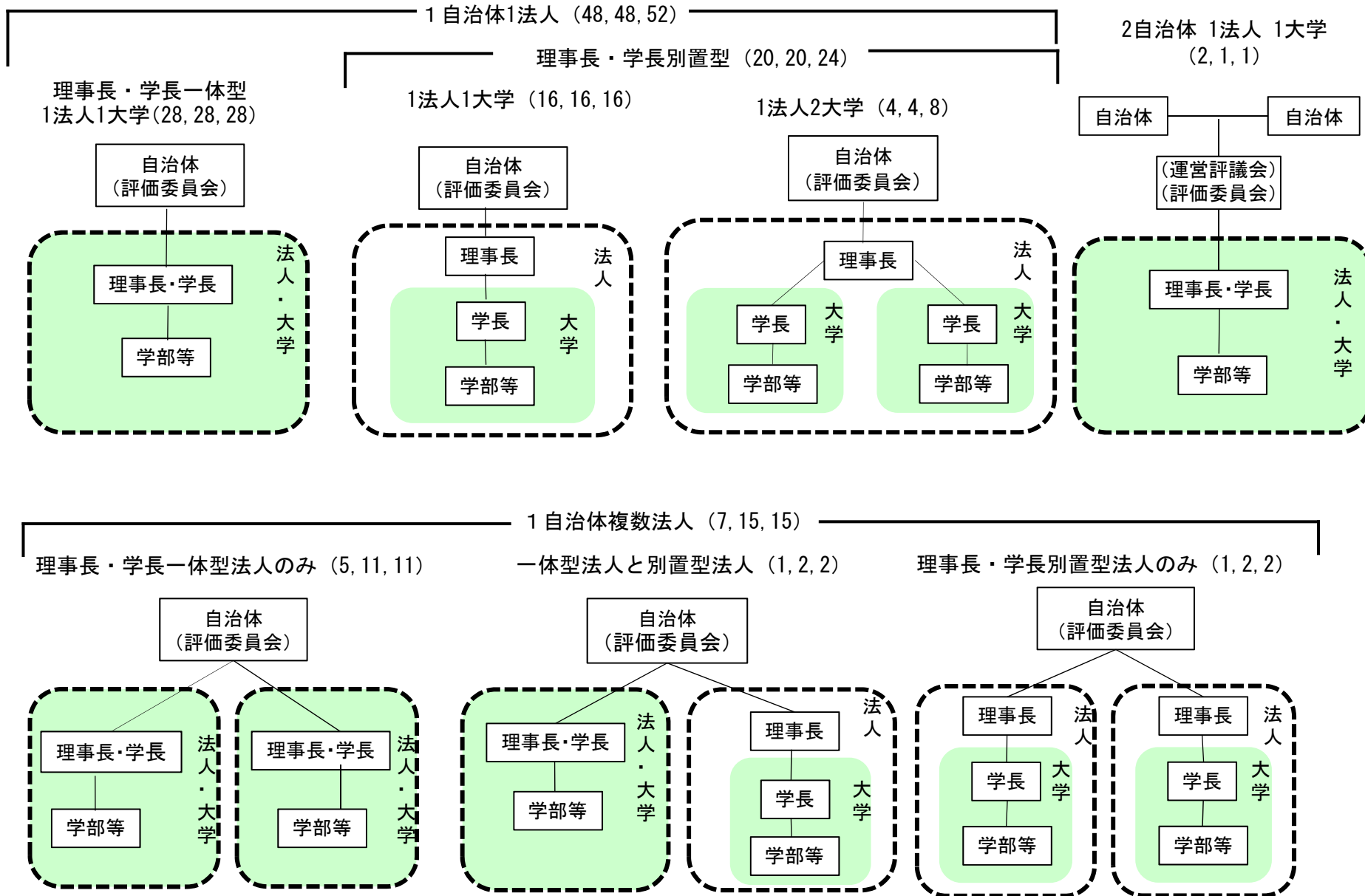
平成25年度公立大学便覧より作成

公立大学の法人化

年度 (計)	平成16年度 (1)	平成17年度 (6)	平成18年度 (15)	平成19年度 (12)	平成20年度 (4)	平成21年度 (7)	平成22年度 (9)	平成23年度 (4)	平成24年度 (3)	平成25年度 (4)
法人化した大学 (65大学)	国際教養大学	岩手県立大学	札幌市立大学	札幌医科大学	公立ほこだて 未来大学	青森公立大学	埼玉県立大学	高崎経済大学	京都市立芸術 大	秋田公立美術 大
		首都大学東京	秋田県立大学	福井県立大学	青森県立保健 大	宮城大 学	山梨県立大学	石川県立看護 大	鳥取環境大学	前橋工科大学
		横浜市立大学	福島県立医科学 大	静岡県立大学	京都府立大学	山形県立保健 医 療 大 学	金沢美術工芸 大 学	石川県立大学	尾道市立大学	新潟県立看護 大 学
		大阪府立大学	会 津 大 学	愛知県立大学	京都府立医科学 大	新潟県立大学	岐阜県立看護 大 学	高知県立大学		兵庫県立大学
		北九州市立大 学	産業技術大学 院 大 学	愛知県立芸術 大 学		都留文科大学	静岡文化芸術 大 学			
		長崎県立大学	名古屋市立大 学	神戸市外国語 大 学		三重県立看護 大 学	新見公立大学			
			滋賀県立大学	奈良県立医科学 大 学		高知工科大学	広島市立大学			
			大阪市立大学	島根県立大学			愛媛県立医療 技 術 大 学			
			和歌山県立医 科 大 学	岡山県立大学			名 桜 大 学			
			山口県立大学	県立広島大学						
			九州歯科大学	下関市立大学						
			福岡女子大学	宮崎公立大学						
			福岡県立大学							
		熊本県立大学								
		大分県立看護 科 学 大 学								
法人化し ていない大 学 (18大学)	釧路公立大学／名寄市立大学／茨城県立医療大学／群馬県立女子大学／群馬県立県民健康科学大学／千葉県立保健医療大学／神奈川県立保健福祉大学／長野県看護大学／富山県立大学／情報科学芸術大学院大学／岐阜薬科大学／神戸市看護大学／奈良県立大学／福山市立大学／香川県立保健医療大学／宮崎県立看護大学／沖縄県立芸術大学／沖縄県立看護大学									

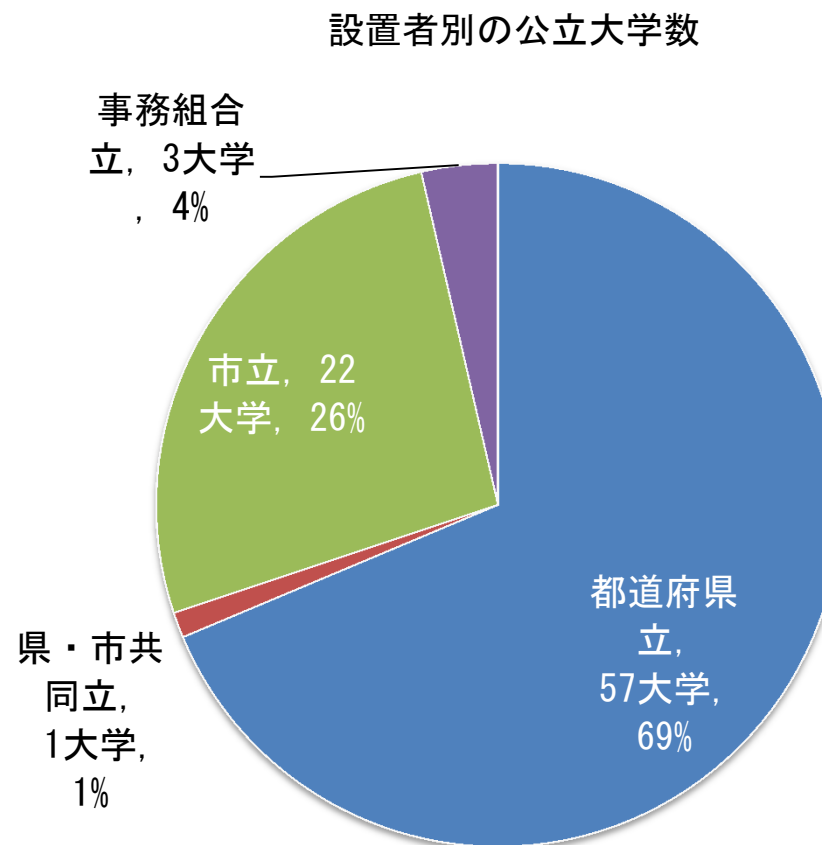
公立大学法人におけるガバナンスの諸類型

※ () 内の数字は (自治体数, 法人数, 大学数) (H26年度)



「都道府県立57大学、市立22大学、
県・市共同立1大学、事務組合立3大学」

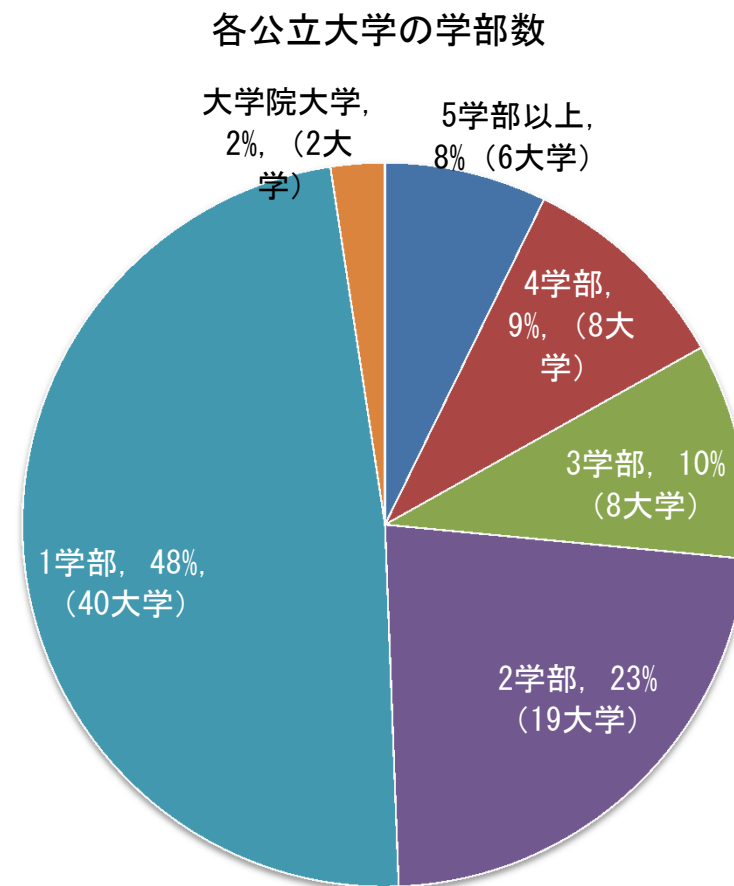
○平成25年度の公立大学の設置者及び公立大学法人の設立団体(以下「設置者」という。)の割合は、右のグラフのとおり。



平成25年度公立大学便覧より作成

「公立大学の約半数は単科大学」

○公立大学には、都市部に設置された総合大学が存在する一方、地域の強い要請によって特定分野の人材育成を目的として設置された比較的小規模の大学が多い。



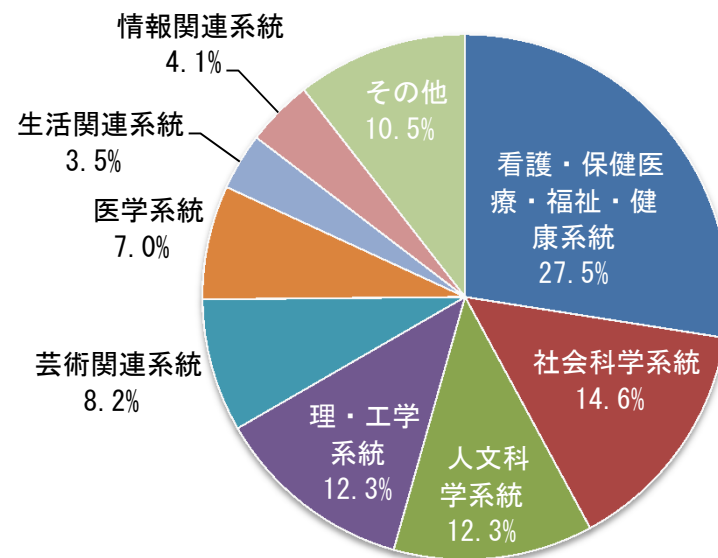
平成25年度公立大学便覧より作成

「171学部のうち、看護・保健医療・福祉・健康系統の学部が47学部」

○学部の分類別^(※)の設置傾向をみると、最も多い系統は、看護・保健医療・福祉・健康系統の学部である。当該系統の学部は、全171学部の1/4を超える47学部であり、42大学に設置されている。

○公立大学において、この分野に関連する学部が数多く設置されてきた背景には、平成4年に制定された看護師等人材確保法に基づいて、地域における看護師等の確保を必要としていた自治体が公立大学をその養成機関として位置付けたためである。

(※)学部の分類は公立大学協会事務局によるものである。



系	統	学部数	構成比
看護・保健医療・福祉・健康系統		47	27.5%
社会科学系統		25	14.6%
人文学系統		21	12.3%
理・工学系統		21	12.3%
芸術関連系統		14	8.2%
医学系統		12	7.0%
生活関連系統		6	3.5%
情報関連系統		7	4.1%
その他(横断的・総合的)		18	10.5%
計		171	100.0%

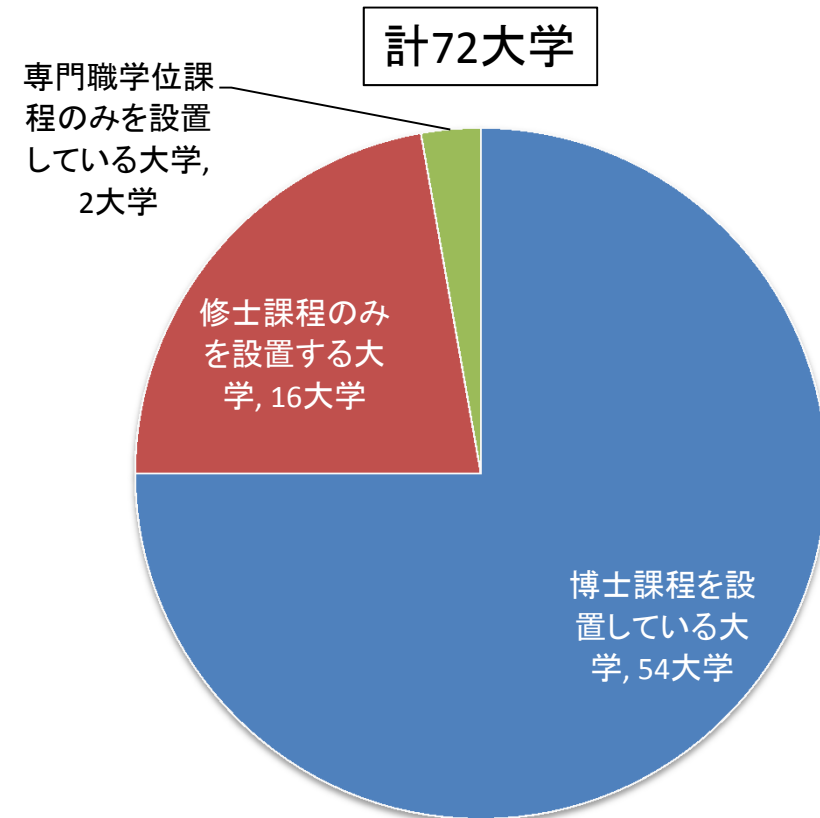
平成25年度公立大学便覧より作成

「約9割の公立大学が大学院を設置」

○83の公立大学のうち、大学院を設置している大学は72大学(86.7%)、うち博士課程まで設置している大学は54大学(65.1%)、修士課程のみを設置する大学は16大学(19.3%)、専門職学位課程のみを設置している大学が2大学(2.4%)である。

※カッコ内の数字はそれぞれ83を母数として計算

大学院・博士課程・専門職学位課程の設置状況



平成25年度公立大学便覧より作成

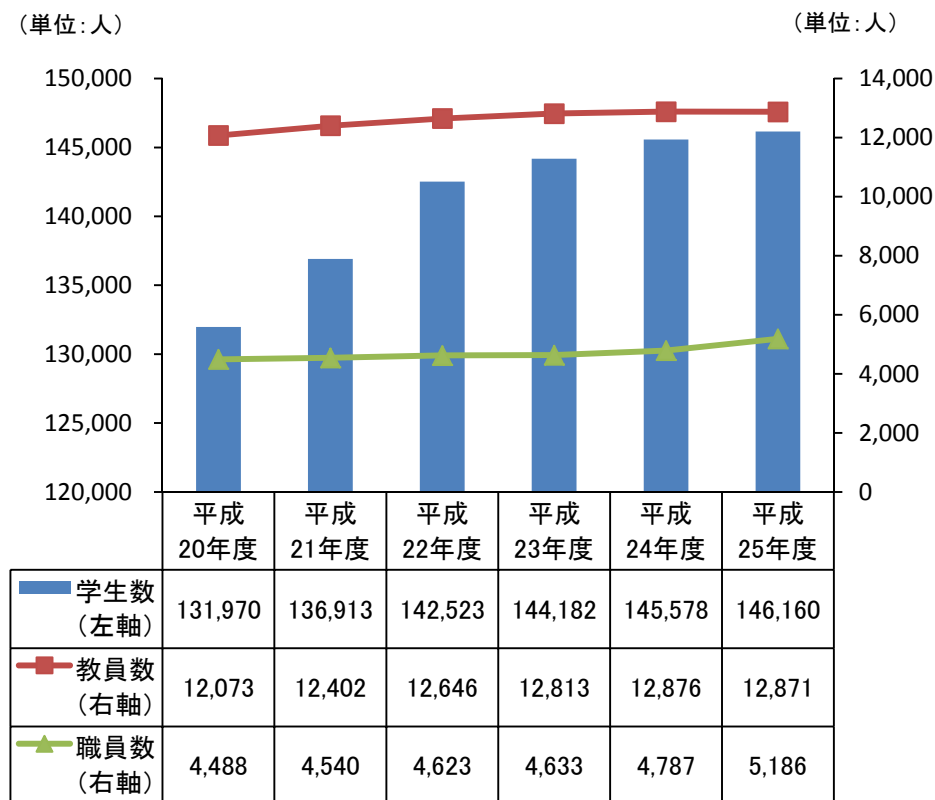
「14万人余の学生と1万2千8百人の教員、5千1百人の職員」

○平成25年度の公立大学の学生数は146,160人、教員数は12,871人、職員数(※)は5,186人である。前年度と比較すると、学生数は582人の増(+0.40%)、教員数は5人の減(-0.04%)、職員数は399人の増(+8.34%)となった。

○学生数の増加要因として、新規に開学した大学があったことが考えられる。

(※)学校基本調査における職員数(本務者)から医療系の人数を除いたものを用いた。

公立大学の学生数・教員数・職員数



文部科学省学校基本調査より作成

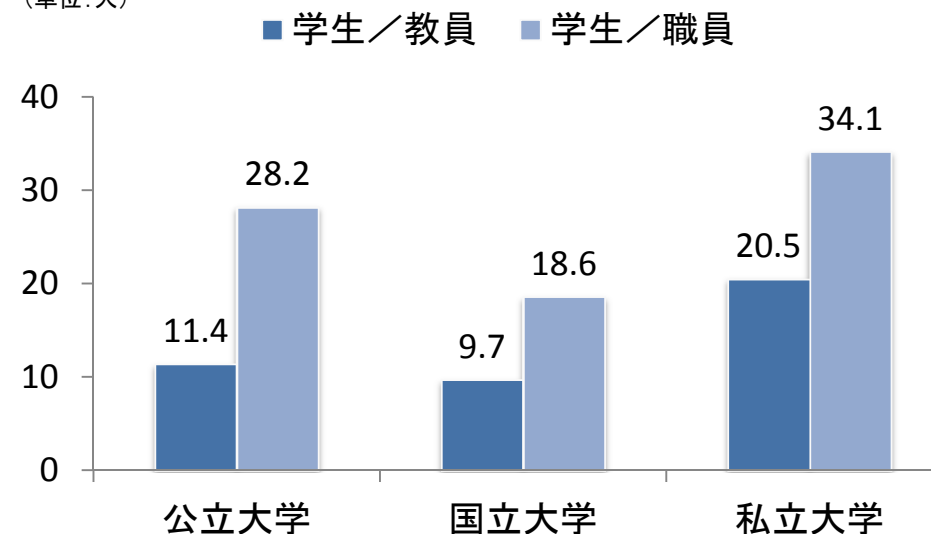
「教員一人当たりの学生数は11.4人」

○平成25年度における公立大学の教員1人
 当たり学生数は11.4人であり、9.7人の国立
 大学とほぼ同水準、20.5人の私立大学の
 ほぼ1/2倍の規模となっている。
 少人数教育に適した環境であることがわ
 かる。

○また、職員一人当たりの学生数は28.2人で
 ある。同じく18.6人の国立大学に比して2/3
 の人員であり、公立大学の多くが小規模
 な大学であることも考慮すれば、より少な
 い職員数で大学運営が行われているとい
 える。

教員及び職員1人当たりの学生数(設置形態別)

(単位:人)



(参考)設置形態別の平成25年度学生・教員・職員数

	学生数	教員数	職員数
公立大学	146,160	12,871	5,186
	5.1%	7.2%	5.2%
国立大学	614,783	63,218	33,015
	21.4%	35.4%	33.0%
私立大学	2,107,929	102,580	61,875
	73.5%	57.3%	61.8%
計	2,868,872	178,669	100,076

(下段は全体に占める比率)

平成25年度文部科学省学校基本調査より作成

2 公立大学の財政

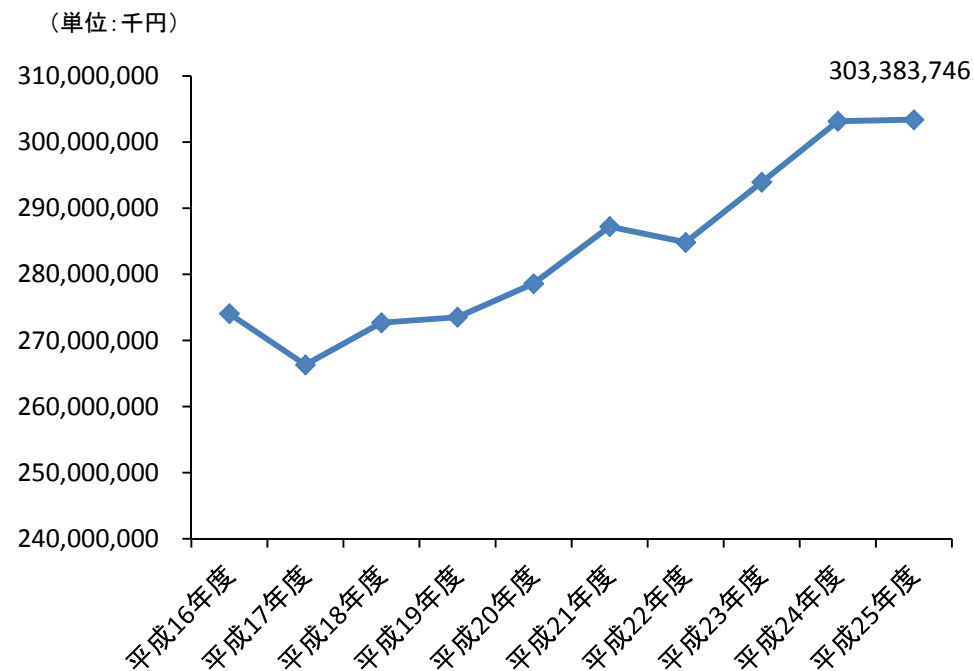
「公立大学の大学経費は3,034億円」

○平成25年度における公立大学全体の大学経費(附属病院に係るものを除いた公立大学の経常費と臨時費の合計をいう。以下同じ。)の規模は3,034億円であり、前年度に比べ8千万円の増(+0.03%)となっている。

「公立大学の大学経費は増加傾向」

○公立大学の大学経費総額は、平成17年度以降、若干増減しながらも、全体としては増加傾向にある。ほぼ毎年新たな大学の設置があり、学生数をはじめとする公立大学の規模は一貫して拡大の傾向にある。

大学経費の10年間の推移



(参考)10年間の公立大学数の推移

年度	H16	H17	H18	H19	H20	H21	H22	H23	H24	H25
大学総数	77	73	76	76	75	77	80	81	82	83
新規開学等 ^(※)	4	6	3	0	1	4	3	1	1	1
	(-3)	(-10)			(-2)	(-2)				

※設置者変更(学校法人から公立大学法人へ)により新たに公立大学となった大学、および改組・統合による新大学を含む
・()内は改組・統合によって学生募集を停止した大学数

公立大学便覧より作成

「大学経費＝設置団体決算額の0.52%」

○公立大学の設置者、または公立大学法人の設立団体である地方公共団体の数は、平成25年度において67(42都道府県、1県市共同、21市、3事務組合等)となっている。設置団体決算額(B)は合計で57兆7,707億円、教育費総額(C)は11兆2,168億円(決算総額の19.4%)となっている。

○平成25年度の大学経費(A)3,034億円をこれらと比較すると、設置団体決算額(B)の0.5%、設置団体教育費総額の2.7%となる。

○また、地方財政全体における公立大学関係経費の割合をみるため、平成25年度地方財政計画の規模(D)との比較も行った。

(※)設置団体決算額及び設置団体教育費総額は、平成23年度の数値を使用している。

(※)地方公共団体数は、公立大学便覧から引用。

大学経費が設置団体決算額等に占める割合

【金額】

大学経費 A	3,034億円
--------	---------

設置団体決算額 B ^(※)	57兆7,707億円
--------------------------	------------

設置団体教育費総額 C ^(※)	11兆2,168億円
----------------------------	------------

平成25年度地方財政計画の規模 D	81兆9,154億円
-------------------	------------

【大学経費が占める割合】

対設置団体決算額 A/B	0.5%
--------------	------

対設置団体教育費総額 A/C	2.7%
----------------	------

対地方財政計画の規模 A/D	0.37%
----------------	-------

平成25年度公立大学便覧、総務省自治財政局「平成25年度地方財政計画の概要」より作成

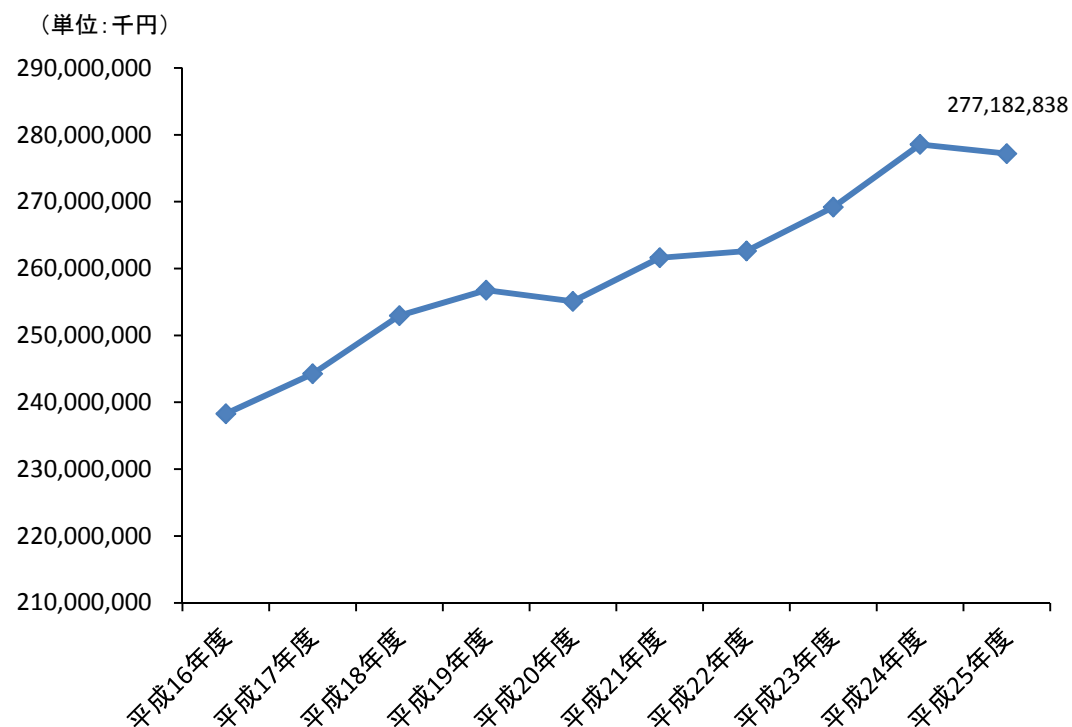
「公立大学の経常費予算額は2,772億円」

○平成25年度の公立大学全体の経常費予算額(附属病院に係るものを除く。以下同じ。)の規模は2,772億円であり、前年度に比べ15億円(-0.5%)の減となっている。

「経常費予算額は概ね増加傾向」

○経常費予算額は、平成21年度以降少しずつ増加していたが、平成25年度は微減した。この数年の上昇の要因としては、公立大学数の増加等が考えられる。

公立大学の経常費予算額の10年間の推移



公立大学便覧より作成

「経常費予算額の前年度比増減率に大きな差」

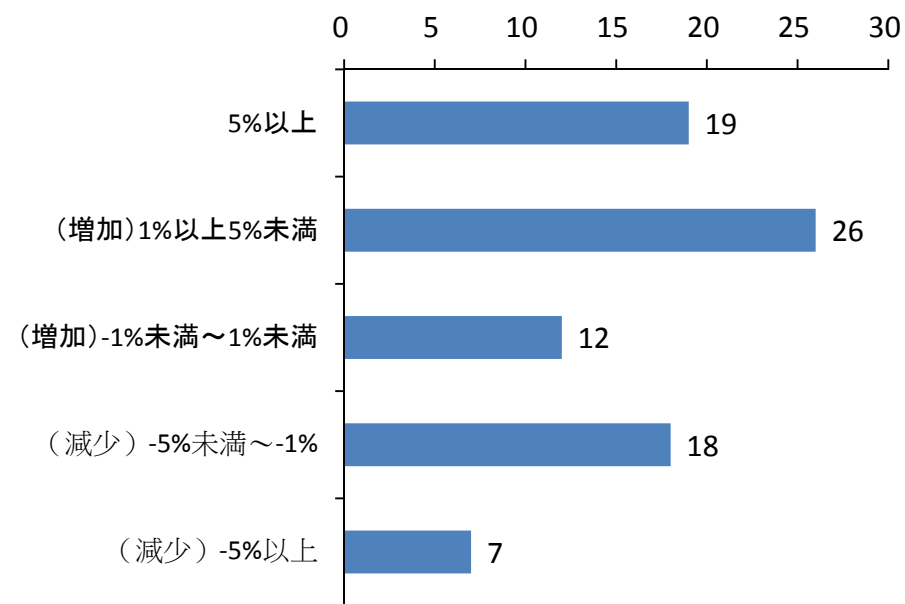
○大学別に経常費予算額の前年度比増減率の状況を見ていくと、±1%の範囲に位置しているのは12大学であり、全体の14.6%となっている。

一方、5%以上の増加となっている大学が19大学あり、また5%以上減少している大学も7大学存在している。

経常費予算額の前年度比増減率の状況

※新規設置大学を除く

(大学)

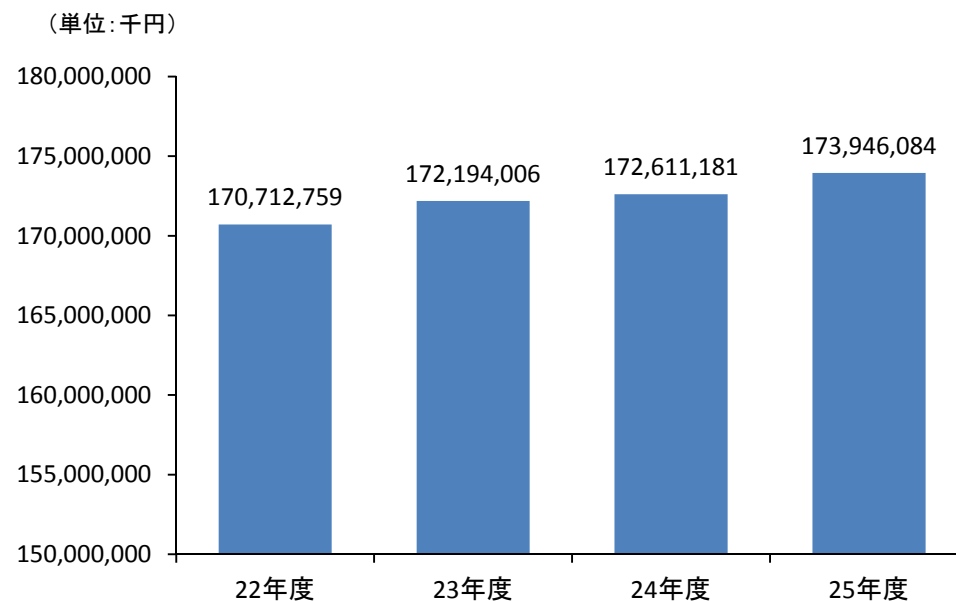


平成25年度公立大学便覧より作成

「公立大学の人件費予算額規模は1,739億円」

○平成25年度の公立大学全体の人件費予算額(附属病院に係るものを除く。以下同じ。)の規模は1,739億円であり、前年度に比べて13億円の増(+0.8%)となっている。

人件費予算額の規模(4年比較)



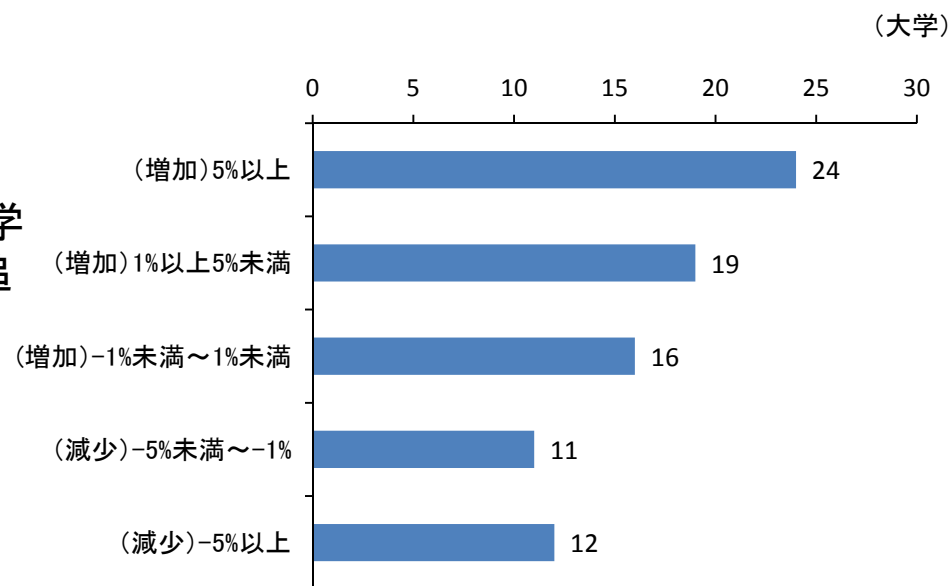
公立大学便覧より作成

「人件費予算額の対前年度増減率に大きな差」

○大学別に人件費予算額の対前年度増減率の状況をみると、24大学で5%以上増加している一方、12大学で5%以上の減少となっている。増加の要因としては、完成年度に満たない大学や大学院研究科を新設した大学の予算額の追加等が考えられる。

各大学の人件費予算額の対前年度増減率の状況

※新規設置大学を除く

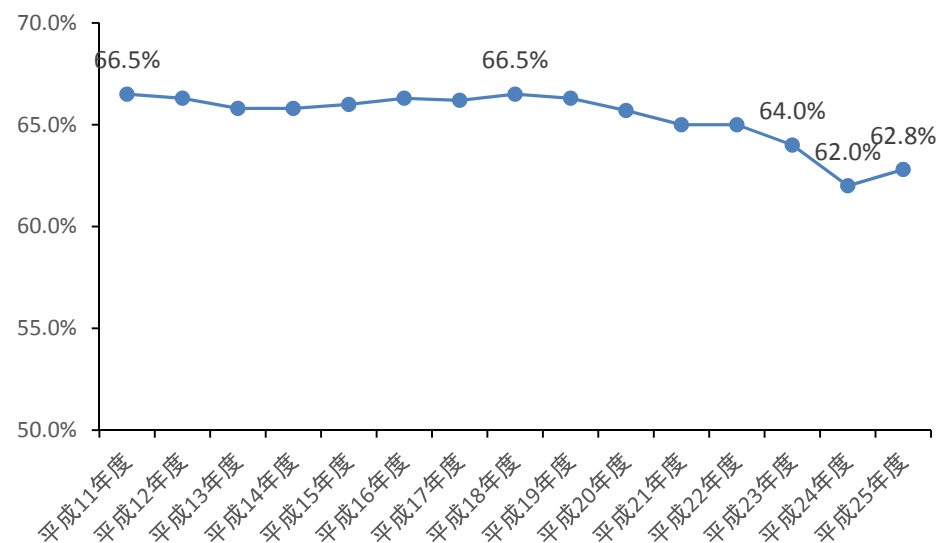


平成25年度公立大学便覧より作成

「全体の人件費予算額比率は減少傾向」

○経常費予算額における人件費予算額比率について、公立大学全体の傾向をみると、平成13年度以降概ね66%前後で推移してきたが、平成18年度以降は減少傾向である。

経常費予算額に占める人件費予算額比率の推移

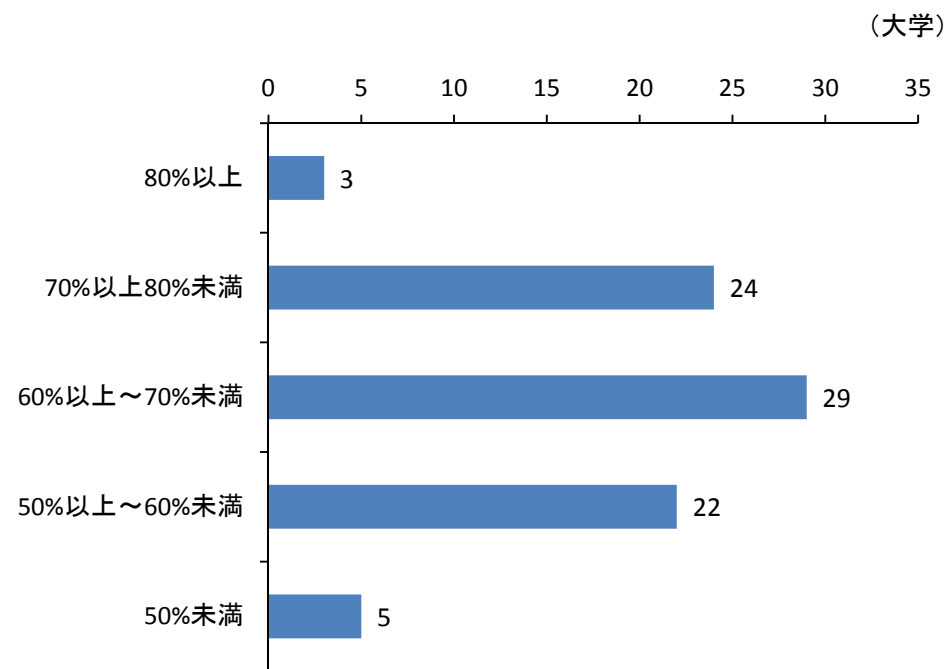


公立大学便覧より作成

「各大学の人件費予算額比率は幅広く分布」

○大学別に経常費予算額に占める人件費予算額比率の状況を見ると、おおむね50%から80%の間に分布している。

各大学の経常費予算額に占める人件費予算額比率の状況

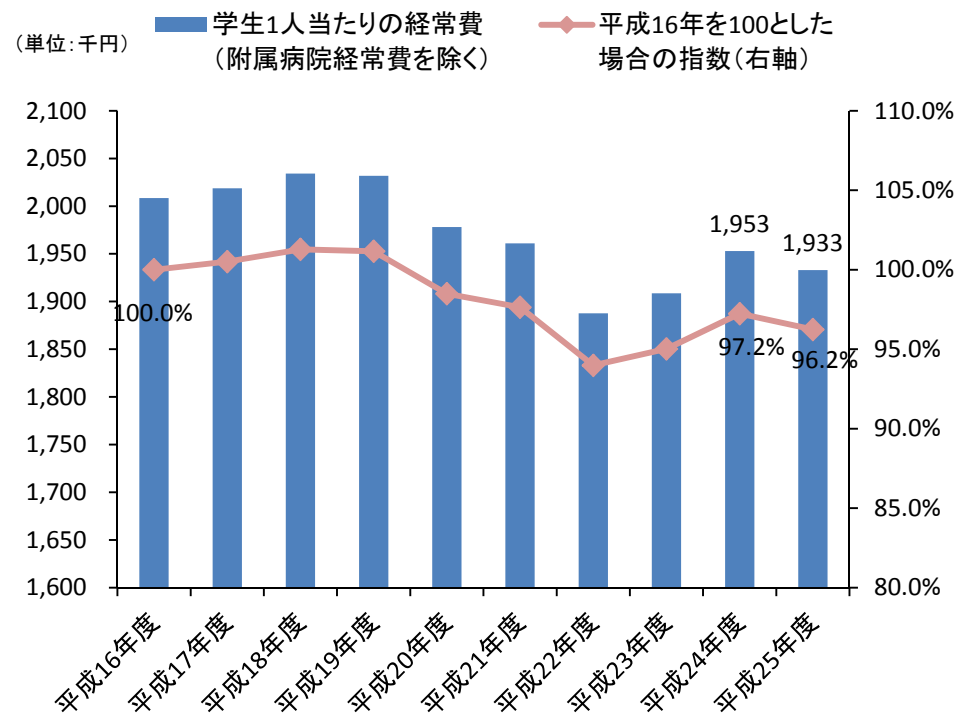


平成25年度公立大学便覧より作成

「学生1人当たりの経常費予算額は1,933千円」

○公立大学全体の経常費予算額を学生1人あたりに換算すると、1,933千円となり、前年度と比較して20千円の減少(-1.0%)となった。

学生1人当たりの経常費予算額の10年間の推移



(※)P12の学生数は国公立大学比較のため学校基本調査を用いたが、本グラフは公立大学実態調査を用いた。

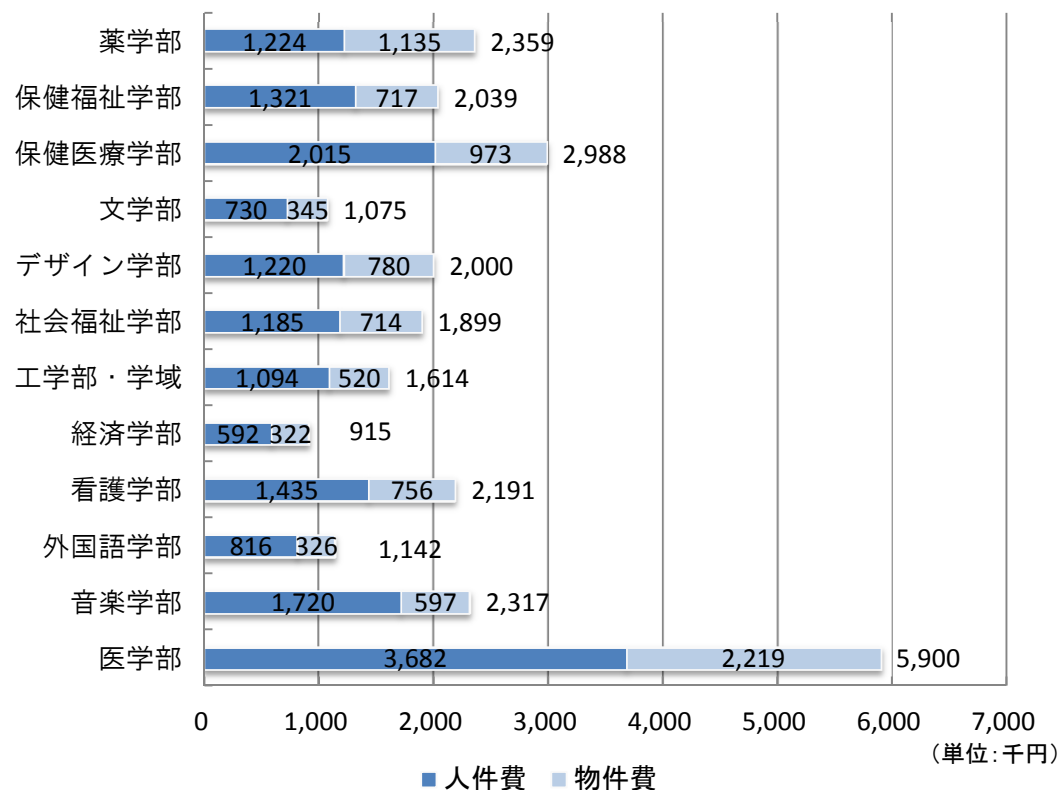
公立大学実態調査より作成

「学部別の学生一人当たり経常費予算額：
医学部は平均5,900千円(※)」

○公立大学に設置されている学部のうち、3
大学以上に置かれているものについて、
学部別の学生一人当たりの経常費予算額
と内訳(人件費及び物件費)の平均を算出
した。

学部別学生1人当たりの経常費予算額

※学部と研究科の予算が一体となっている場合には、研究科の予算も含まれている



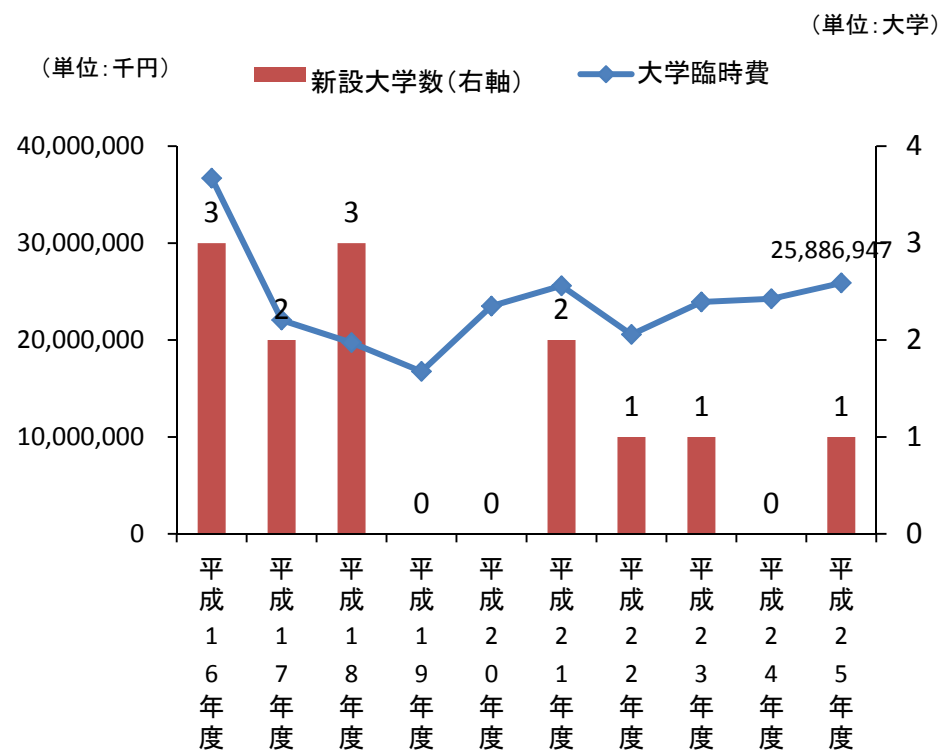
平成25年度公立大学便覧より作成

「平成25年度の臨時費予算額の規模は259億円」

○大学の投資的費用である臨時費予算額は、施設設備の新設・更新状況によって、年度ごとの変動が大きい。
平成25年度の公立大学全体の臨時費予算額(附属病院に係るものを除く。以下同じ。)の規模は、259億円である。

○投資的費用であるという性格から、新設大学数(再編・統合による統合新大学を除く)と一定の相関がある。

臨時費予算額の10年間の推移



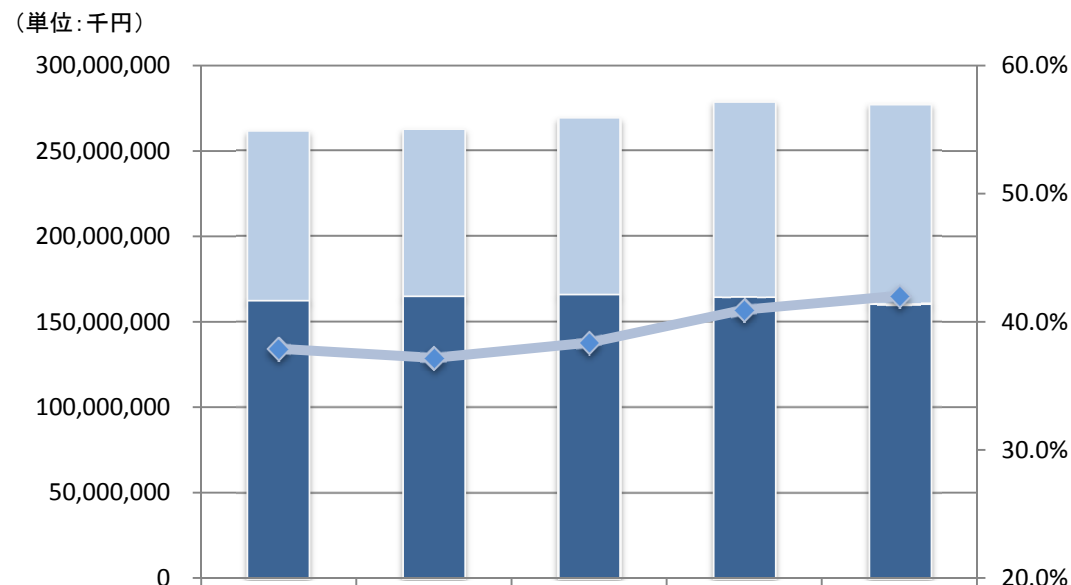
※新設大学数には、学校法人から設置者変更した大学を含まない

公立大学便覧より作成

「経常費予算額に占める大学収入額の割合は平成25年度は前年度から微増」

○この5年間の経常費予算額に占める大学収入(自主財源)額の割合は、微増傾向にある。

経常費予算額に占める大学収入等の額の推移



	平成21年度	平成22年度	平成23年度	平成24年度	平成25年度
大学経常費 (A+B)	261,615,471	262,566,260	269,178,703	278,561,238	277,182,838
大学収入等 (B)	99,039,403	97,647,392	103,308,290	114,068,812	116,508,483
設置者負担額 (A)	162,576,068	164,918,868	165,870,413	164,492,426	160,674,355
B/(A+B)	37.9%	37.2%	38.4%	40.9%	42.0%

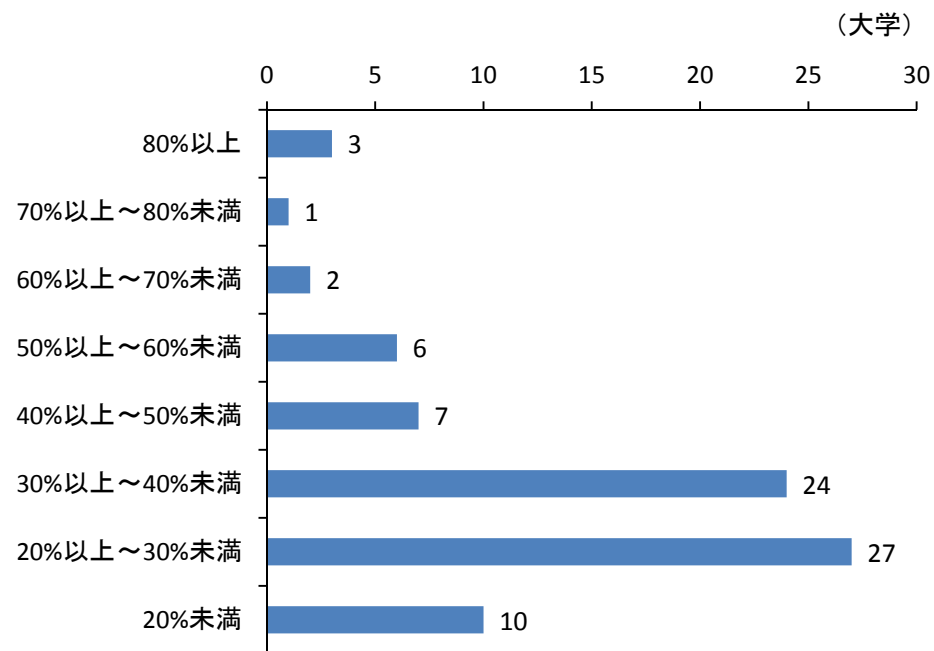
公立大学実態調査より作成

「経常費予算額に占める大学収入(自主財源)額の割合は大学により大きく異なる」

○経常費予算額に占める大学ごとの大学収入(自主財源)額の割合は、右表のとおり多様である。

※完成年度以前である、秋田公立美術大学・新見公立大学・福山市立大学は除いている。

平成25年度 経常費予算額に占める大学収入(自主財源)額の割合に関する各大学の分布



平成25年度公立大学実態調査より作成

「大学収入(自主財源)額は増加傾向」

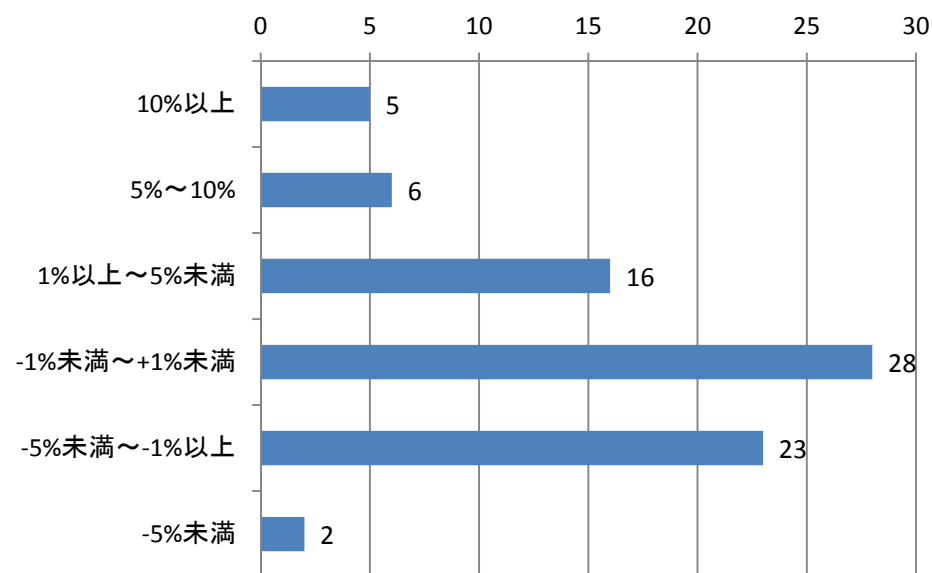
○大学収入(自主財源)額の前年度比増減状況は右のとおりとなっている。

○1%以上の減少となっている2つの区分の大学数を合計すると25大学(全体の約31.3%)となり、大学収入(自主財源)額が全体としてやや増加傾向であることが裏付けられている。

※完成年度以前である、秋田公立美術大学・新見公立大学・福山市立大学は除いている。

大学収入(自主財源)額の前年度比増減状況

(大学)

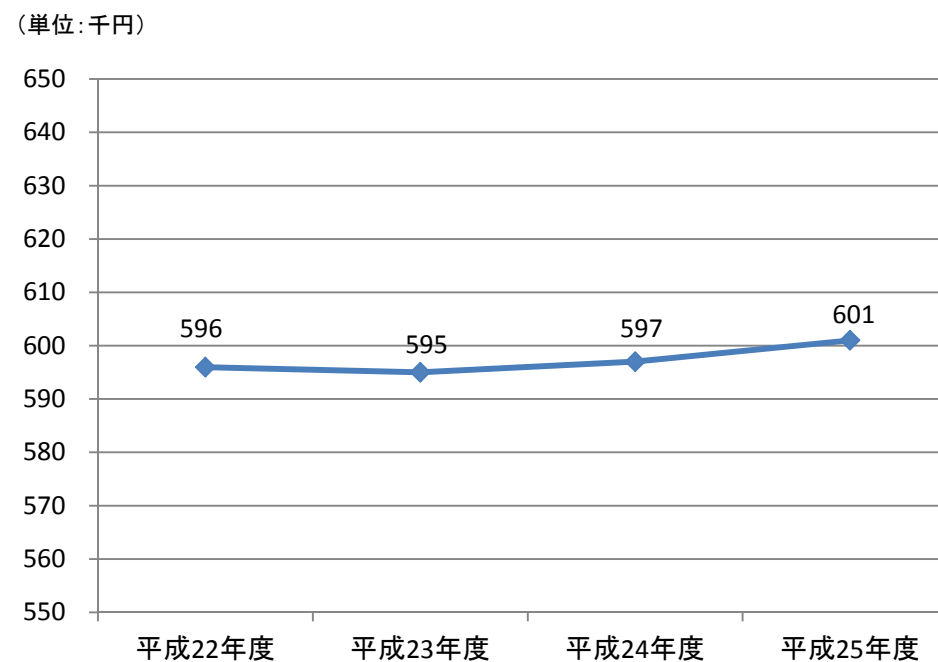


平成25年度公立大学便覧より作成

「学生一人当たりの大学収入(自主財源)額は601千円」

○大学収入(自主財源)額の学生一人当たりの額について、4年間の推移は右のとおり。

学生1人当たりの大学収入(自主財源)額の推移



公立大学便覧より作成

地方交付税基準財政需要額における 公立大学学生1人あたりの単位費用(千円)

交付税算定における公立大学の学生1人あたり単位費用は、平成16年度から平成21年度の6年間で、社会科学系・人文科学系が▲32.0%となるなど、全体として大幅に減少した。平成22年度においては新政権の発足もあって、若干増加に転じたが、平成23年度以降は再び減少傾向にある。

種別	H16	H17	H18	H19	H20	H21	H22	H23	H24	H25	増減率 H24→H25
医科系	4,586	4,499	4,306	4,156	4,110	3,996	4,092	4,057	4,028	3,940	▲2.2%
歯科系	2,775	2,718	2,613	2,508	2,458	2,306	2,391	2,374	2,359	2,303	▲2.4%
自然科学系	---	---	---	---	---	---	---	---	---	1,794	▲2.1%
保健系学部	---	---	---	---	---	---	---	---	---	2,018	10.2%
理科系(都道府県)	2,004	1,961	1,811	1,762	1,709	1,688	1,844	1,832	1,832	---	---
理科系(市町村)	1,746	1,706	1,572	1,548	1,501	1,480	1,511	1,499			
社会科学系	334	308	273	256	245	227	248	243	242	224	▲7.4%
人文科学系										455	88.0%
家政系・芸術系(都道府県)	886	856	808	765	753	722	752	744	740	715	▲3.4%
家政系・芸術系(市町村)	1,061	1,029	969	934	918	884	915	905	900		▲20.6%

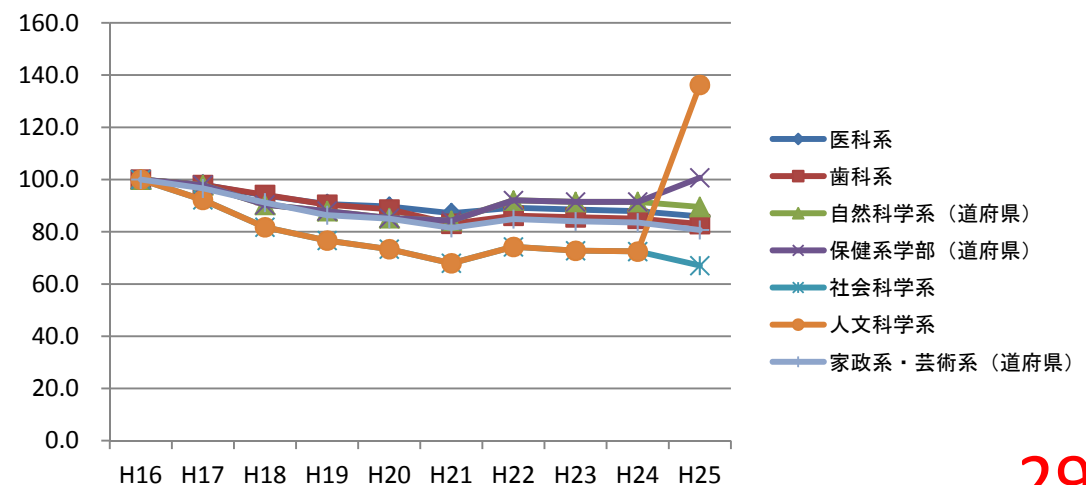
※平成25年度の変更点

○理科系は自然科学系、保健系学部に二分化された。

○文科系が社会科学系と人文科学系に二分化された。その際、人文科学系の単位費用が大幅に増加した。

○家政・芸術系は都道府県と市町村で区別されていた補正係数が一本化された。

平成16年度を100とした推移



「設置者負担額が基準財政需要額に満たない大学は36大学」

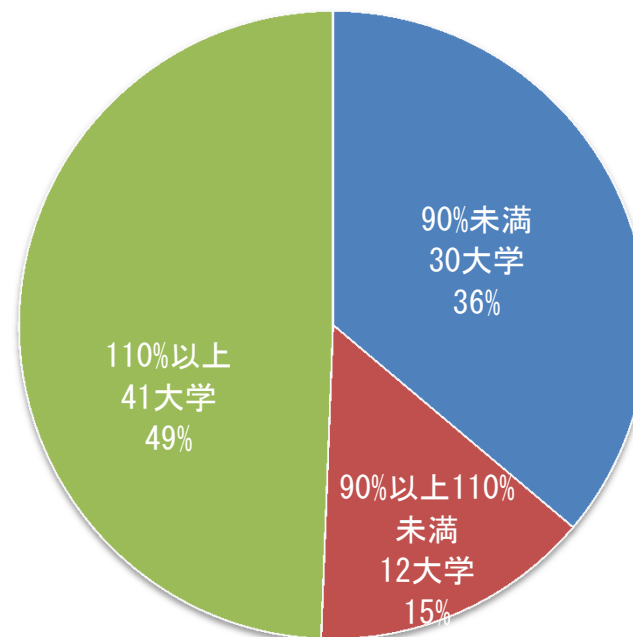
○公立大学に対する設置者の財政投入の状況を概観するため、基準財政需要額を公立大学の運営に要する経費の目安として、平成25年度の設置者の拠出額との比較を行った。

各大学に係る基準財政需要額^(※)を100とした場合の設置者(設立団体)負担額の規模について、大まかに、基準財政需要額を上回る額(110以上)を投じられている大学、ほぼ同程度(90以上110未満)の大学、下回っている(90未満)の大学、3つのカテゴリに分類した。

(※)各大学に係る基準財政需要額は、単位費用をもとに協会事務局で試算した概算数値。

基準財政需要額に対する設置者(設立団体)負担額の規模

※基準財政需要額を100とした場合

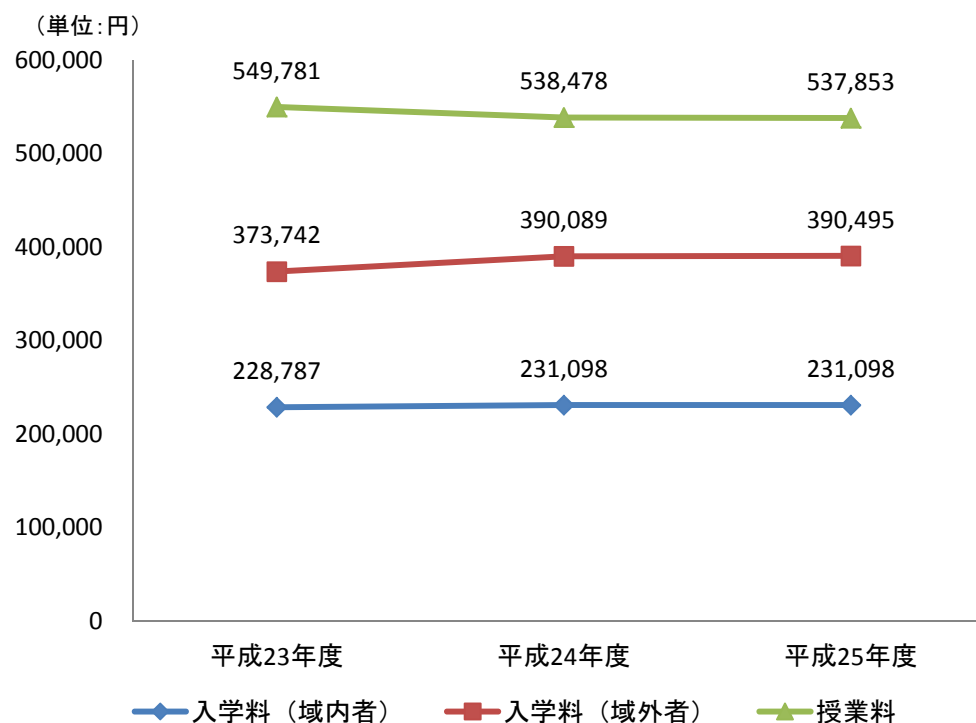


平成25年度公立大学便覧より作成

「地域に配慮した入学料設定」

- 公立大学の大学収入(自主財源)額の大
半を占める学費等について、学部学生の
入学料及び年間授業料の状況を示した。
- 公立大学の特性として、立地している都道
府県域や市域等からの入学者等と、それら
の域外からの入学者との間で、異なる入学
料の設定をしている大学が多いことが挙げ
られる。
このことは平均値においても明らかで、平
成25年度における入学料(域外者)が
390,495円であるのに対し、入学料(域内
者)は231,098円と半額近い水準になってい
る。

公立大学学部生の入学料及び年間授業料の
平均値(3年比較・昼間部のみ)



平成25年度公立大学実態調査より作成

○右の表は、各大学の入学料及び授業料の水準を国立大学標準額(以下標準額とする)と比較したものである。

○入学料の差異化の方法については、域内者を標準額より低く抑える、域外者に標準額より高額を課す、その双方を併せるパターンがある。

○授業料については、域内・域外者による差異を設けている大学はなく、国立大学標準額より高額に設定している大学が3大学ある。

国立大学標準額との比較

・大学院大学を除く81大学

【入学料】

国立大学標準額 (¥282,000-)との比較	大学数
域内者: 同額 域外者: 同額	4大学 (4.9%)
域内者: 「下回る」 域外者: 同額	18大学 (22.2%)
域内者: 同額 域外者: 「上回る」	36大学 (44.4%)
域内者: 「下回る」 域外者: 「上回る」	22大学 (27.2%)
域内者: 「下回る」 域外者: 「下回る」	1大学 (1.2%)

【授業料】(入学料と異なり、域内者・域外者の区分なし)

国立大学標準額 (¥535,800-)との比較	大学数
標準額を上回る	3大学 (3.7%)
標準額と同額	72大学 (88.9%)
標準額を下回る	6大学 (7.4%)

平成25年度公立大学実態調査より作成

3 公立大学の組織

「法人化に関連した取組み: 公立大学法人の事務職員の内52.4%が法人採用職員」

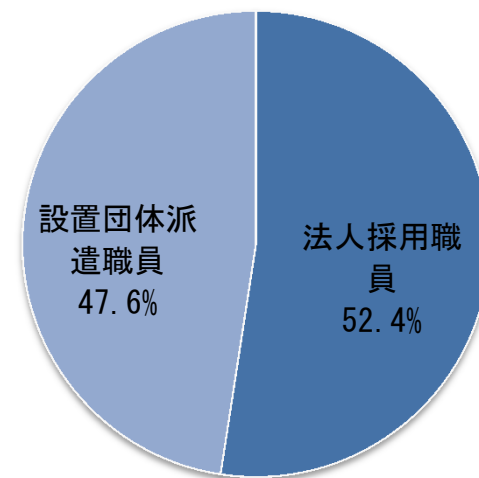
○公立大学法人化により、各大学は、法人独自に職員を採用できることとなった。平成25年度時点における事務職員全体に占める法人採用職員の割合は、右図の通りである。

※公立大学法人が設置する公立大学のみを集計。
 ※職員数の内、司書系・技術技能系・医療系・教務系・その他を除いた事務系の職員の数値を使用。本務職員のみを対象とする。

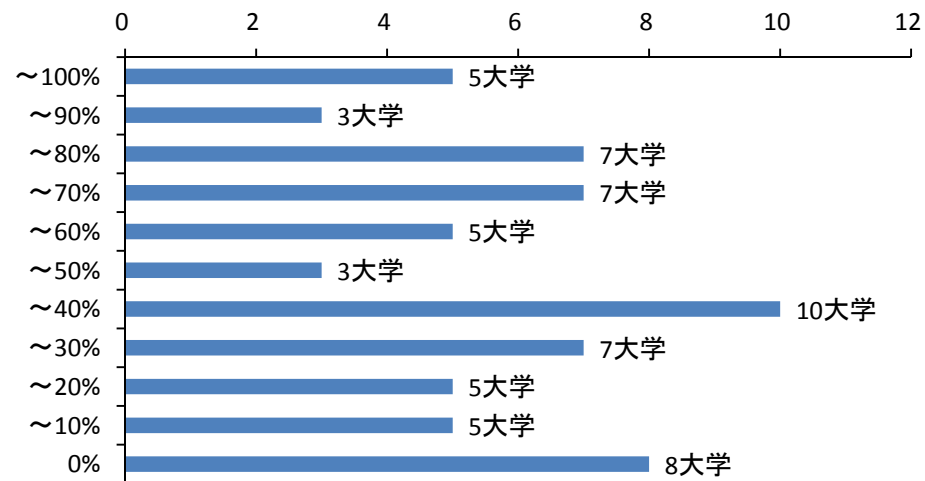
○公立大学法人が設置する65大学における事務職員に占める法人採用職員の比率を右に示した。

○0%の8大学を含め、20%以下の大学が18大学(27.7%)である一方、50%以上の職員が法人採用職員である大学は27大学(41.5%)となっている。

公立大学法人の事務職員に占める法人採用職員の割合



事務職員に占める法人採用職員の割合



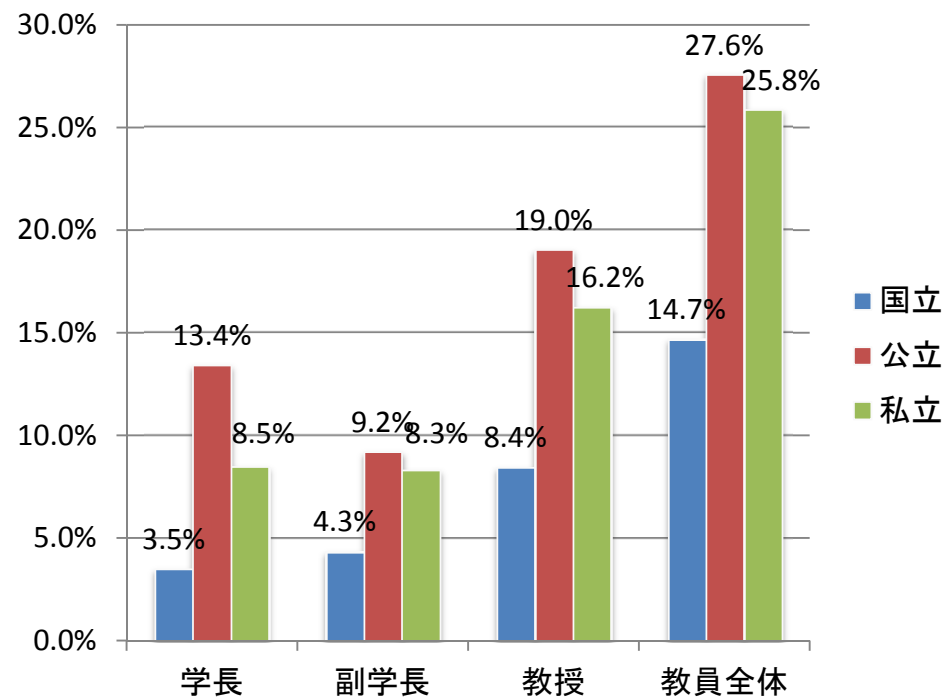
平成25年度公立大学実態調査より作成

「その他の取組み(男女共同参画):
国立、私立大学に比べ、高い女性比率」

○設置主体別に、教員の女性比率を比較すると、公立大学は最も高い割合を示しており、公立大学の教員(※)全体における女性比率は27.6%となっている。

(※)教員とは教授、准教授、講師、助教、助手を指す。

学長、教員等における女性の割合(平成25年度)

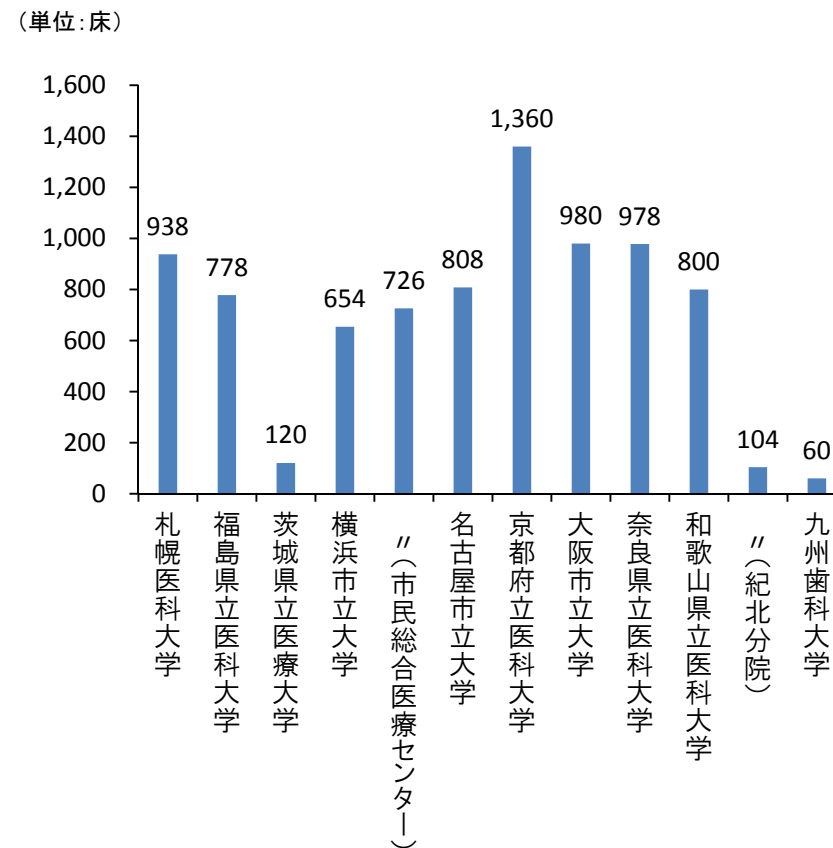


平成25年度学校基本調査より作成

「地域医療を支える10大学12病院」

○公立大学には医科大学及び医学部を有する大学が8大学、歯科大学が1大学のほか、附属病院を有する医療系大学も1大学あり、それら10大学に合計12の附属病院（分院を含む）が存在している。

公立大学附属病院の規模（許可病床数）
（平成25年度）



平成25年度公立大学便覧より作成

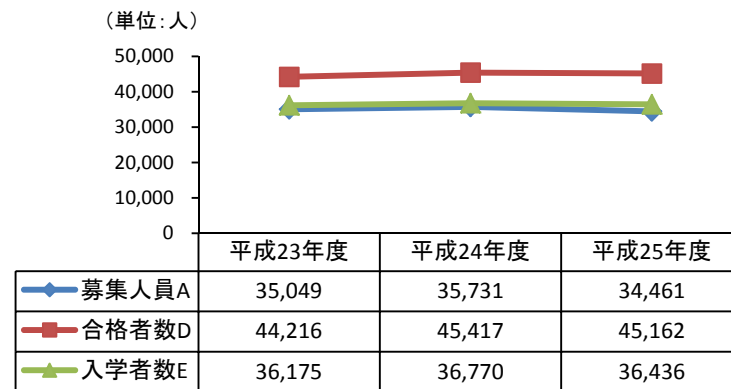
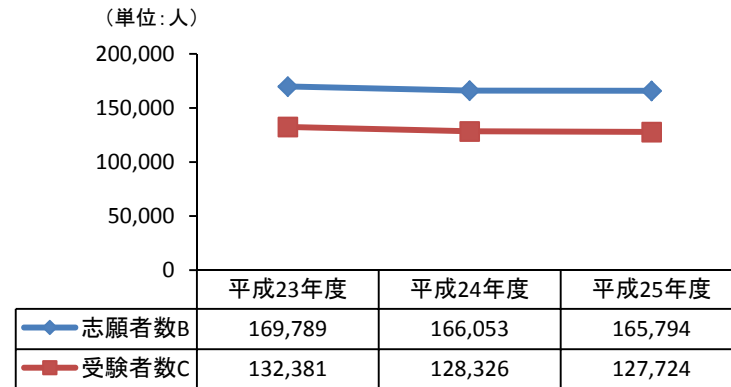
4 公立大学の学生

「約16.6万人が公立大学を志願」

○学部、大学院を合わせた公立大学の志願者数、入学者数等の状況は右のようになっている。

平成25年の志願者数は、165,794人で前年度から259人の減(▲0.2%)。入学者数は36,436人で、前年度から334人の減(▲0.7%)となっている。

志願者、入学者等の状況(3年比較)



志願倍率等の状況(3年比較)

	平成23年度	平成24年度	平成25年度
志願者倍率 B/A	4.8倍	4.6倍	4.8倍
受験者 C/B	78.0%	77.3%	78.0%
競争率 C/D	3倍	2.8倍	2.8倍
入学率 E/D	81.8%	81.0%	81.0%

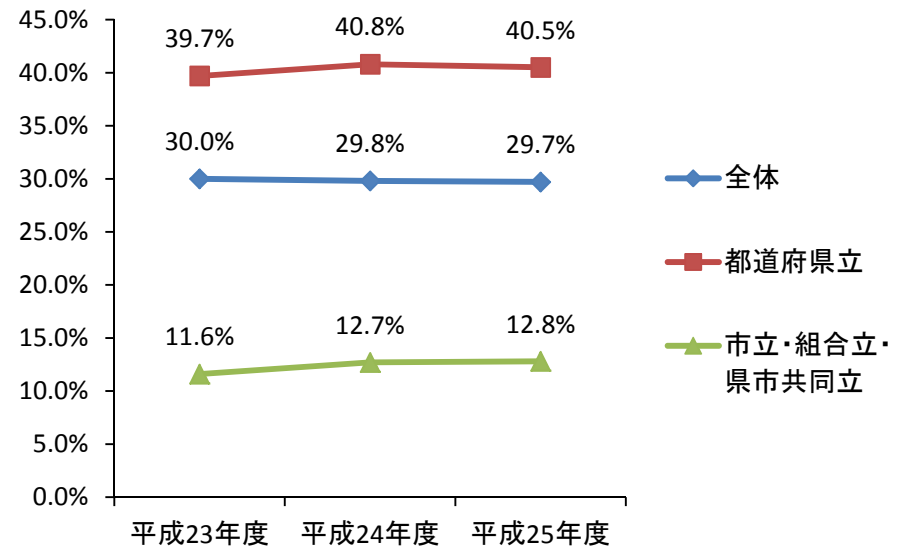
平成25年度公立大学実態調査より作成

「入学者の約3割が域内者」

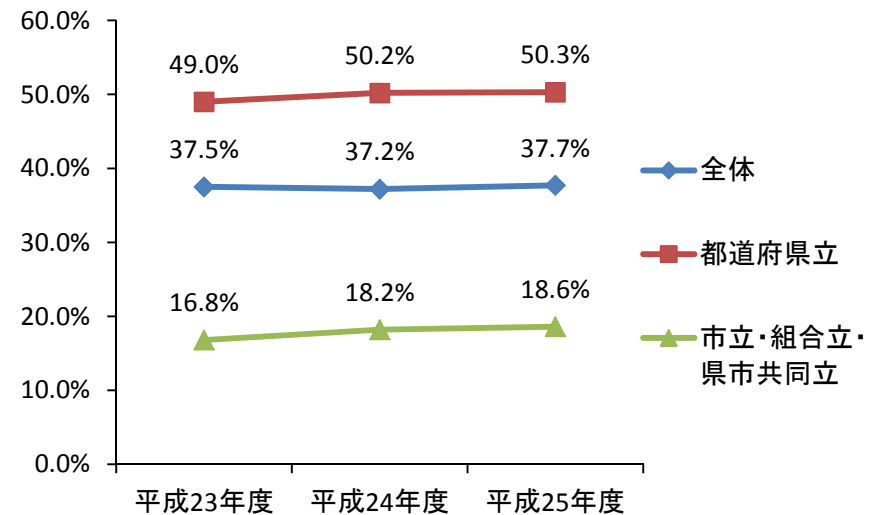
- 公立大学の志願者に占める域内者の割合は、3割程度で推移している。
- また、公立大学全体の入学者に占める域内者の割合は、4割をやや下回る程度で推移している。
- 設置者の違いに着目して志願者及び入学者に占める域内者の状況を比較すると、都道府県立は域内者の割合が高いのに対し、市立・組合立・縣市共同立は域内者の割合が低い傾向にある。

※大学院大学の志願者，入学者は除く

設置者別 志願者における域内者の状況(3年比較)



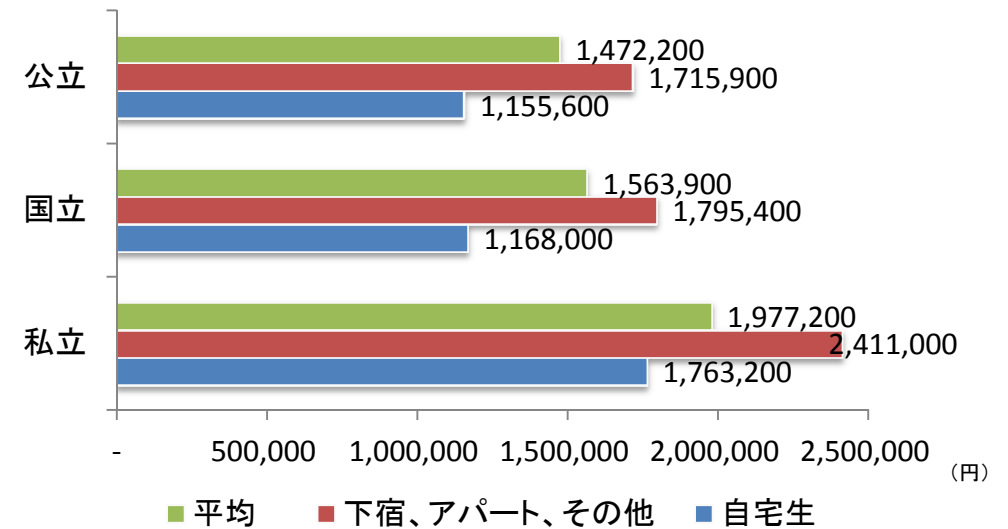
設置者別 入学者における域内者の状況(3年比較)



平成25年度公立大学便覧より作成

設置形態別の学生年間生活費を見ると、国立と公立の学生の生活費にはほぼ差がない。いずれも私立大学の7割前後の金額となっている。

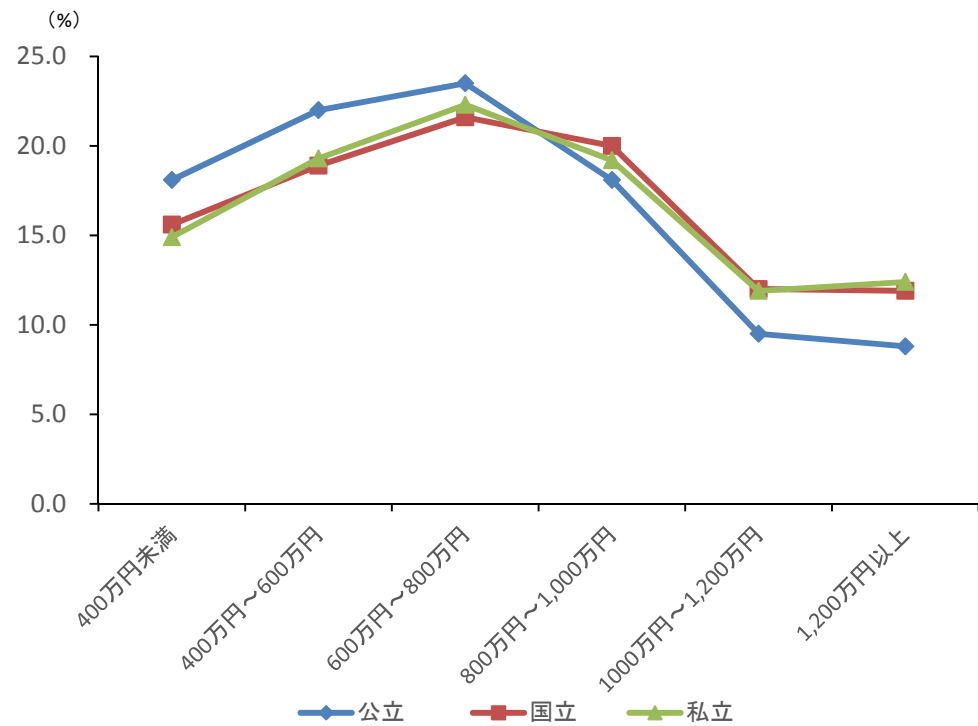
学生年間生活費(大学昼間部)



(独)日本学生支援機構「平成24年度学生生活調査」より作成

家庭の年間収入別学生数の割合をみると、公立大学の学生は800万円未満の所得区分に集中しており、地域の勉学意欲をもつ若者の学びの場として、公立大学はその役割を果たしている。

家庭の年間収入別学生数の割合(大学昼間部)



(独)日本学生支援機構「平成24年度学生生活調査」より作成

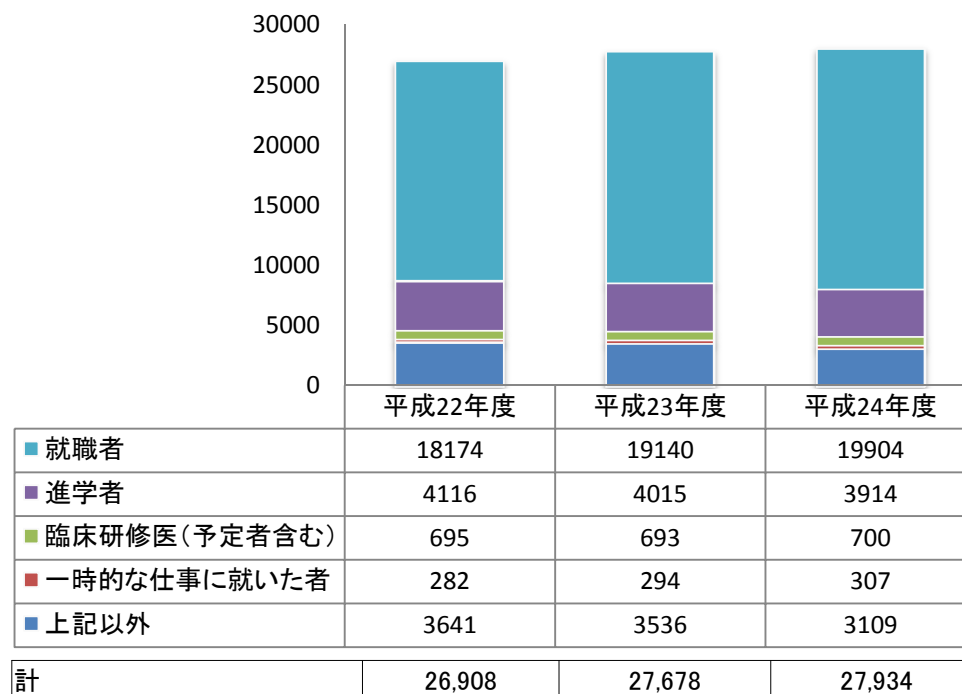
「平成24年度の卒業者数は27,934人」

○平成24年度の公立大学の卒業者数(学部のみ)は27,934人となっており、前年の27,678人から256人の増(+0.9%)であった。

○その進路を見ると、就職者が19,904人(71.3%)、進学者が3,914人(14.0%)、臨床研修医(予定者含む)が700人(2.5%)、一時的な職に就いた者が307人(1.1%)、上記以外が3,109人(11.1%)となっている。

卒業生の進路状況(3年比較)

(単位:人)



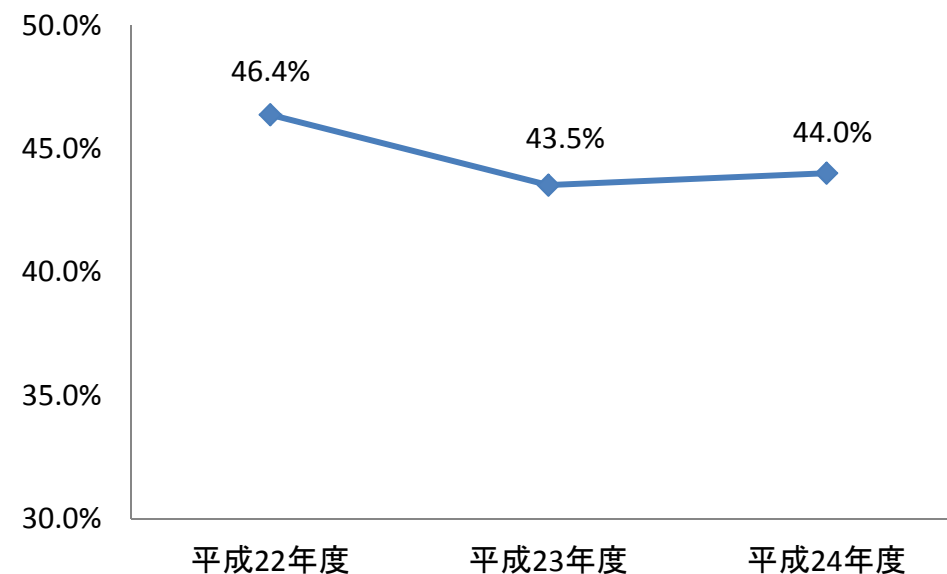
公立大学実態調査より作成

「大学所在地と同一の都道府県内への就職率は概ね45%前後で推移」

○公立大学卒業生で、就職した者のうち、就職先の地域が把握できているものについて、大学所在の都道府県域内への就職率を示した。

※就職者における地域別の内訳が集計できない大学が存在するため、協会事務局で把握できる大学の数値のみ集計した。

大学が所在する都道府県内への就職率



公立大学実態調査より作成

5 公立大学の研究

「科学研究費補助金：応募、採択ともに増加傾向」

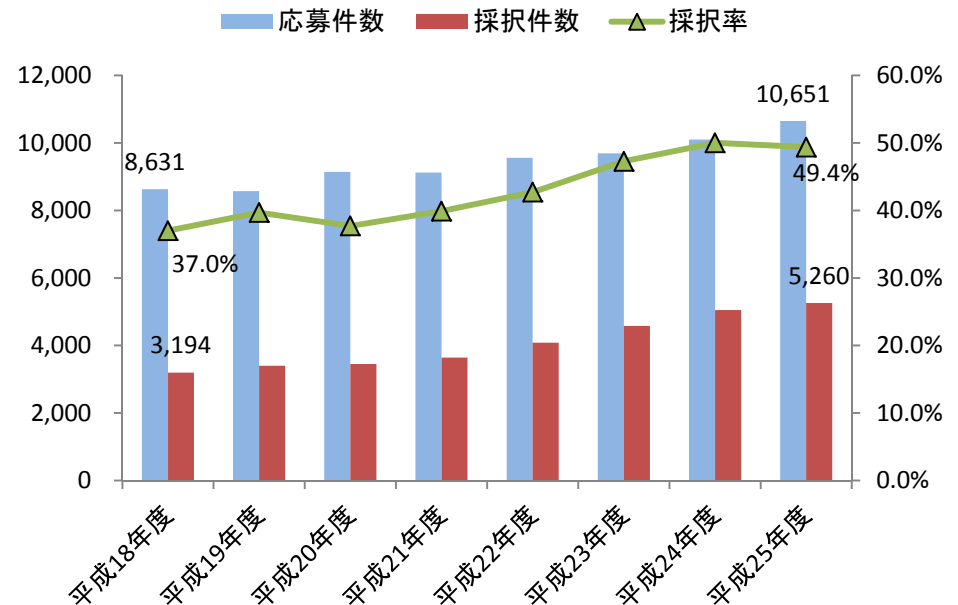
○文部科学省科学研究費補助金における公立大学の応募及び採択件数は、いずれも増加が続いている。採択率も増加傾向にあり、公立大学においても競争的資金の獲得に向けた取り組みが進んでいることが窺える。

○平成18年度と25年度を比較すると、応募件数が8,631件から10,651件へと23.4%の増、採択件数が3,194件から5,260件へ64.7%の増となっている。

※ いずれも新規採択＋継続分の件数である。

科研費の応募件数及び採択件数の推移

(単位:件)



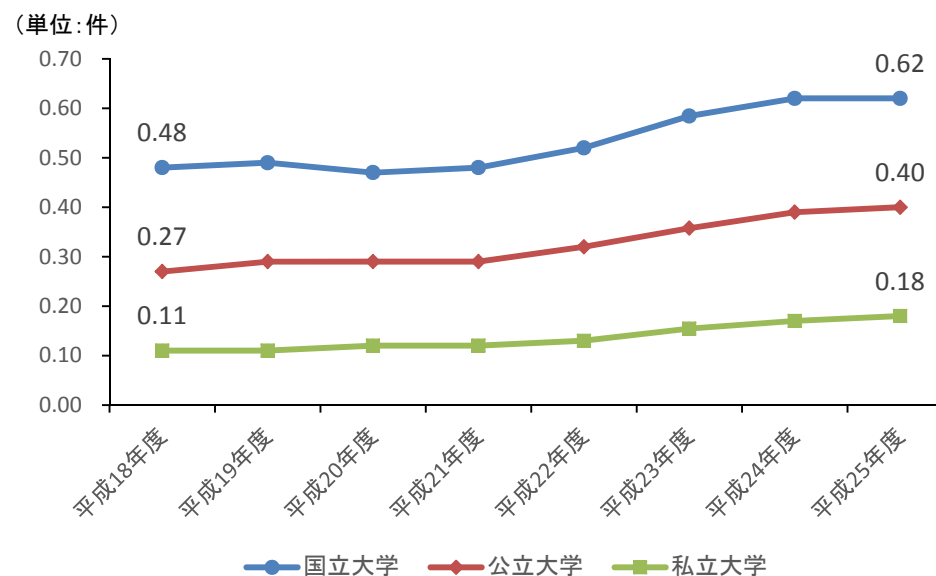
平成20年度までは科学研究費補助金の「配分状況表（大学種別）」を、平成21年度以降は「配分状況表（研究機関種別）」をもとに作成

○科学研究費補助金の採択件数を教員一人当たり
に換算し、国公立大学で比較を
行った。

件数自体では国立大学には及ばないもの
の、平成18年度には教員一人当たり0.27件
だったものが、平成25年度には0.40件へ、
着実に件数を伸ばしている。

(※継続分を件数に含めて計算)

科研費の教員一人当たりの採択件数



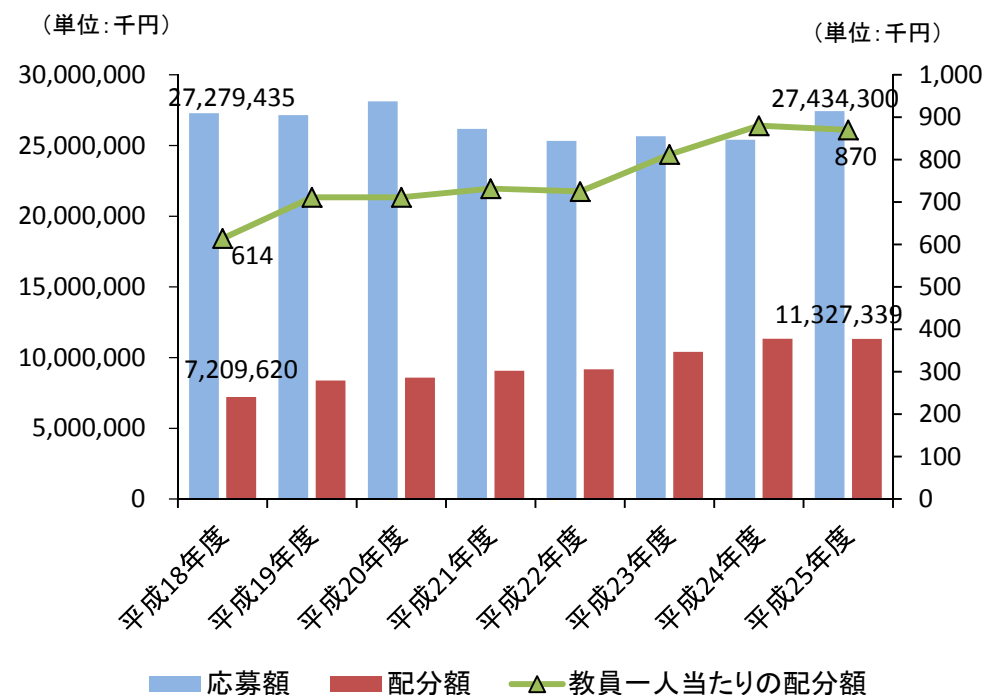
平成20年度までは科学研究費補助金の「配分状況表(大学種別)」を、
平成21年度以降は「配分状況表(研究機関種別)」をもとに作成

○件数と同様に、配分額(直接経費及び間接経費)においても、公立大学全体の実績は増加傾向にある。

公立大学への配分額を、公立大学の教員一人当たりに換算すると、平成18年度の614千円から平成25年度^(※)の870千円へと41.7%上昇している。

(※)【参考】平成25年度の教員一人当たりの配分額は、国立大学では2,243千円、私立大学では370千円。

公立大学における科研費の応募額及び配分額の推移



平成20年度までは科学研究費補助金の「配分状況表(大学種別)」を、平成21年度以降は「配分状況表(研究機関種別)」をもとに作成

「競争的外部資金を受け入れている大学は62大学」

- 公立大学実態調査では平成17年度より文部科学省の科学研究費補助金以外の各種競争的資金についての調査項目を追加した。平成24年度の競争的外部資金受入金額実績については、下表のとおり。
- 競争的資金の種類としては、GP等の文部科学省の各種競争的資金、厚生労働省の科学研究費補助金をはじめ、日本学術振興会、新エネルギー・産業技術総合開発機構(NEDO)などの助成機関、総務省や経済産業省、環境省などの官庁や、自治体等地域からの資金など、多様である。

科研費以外の競争的資金の受入金額

競争的外部資金区分		採択件数	受入金額(円)	間接経費(円)	
政府等の助成金	総務省	25	163,532,198	29,821,671	
	文部科学省	博士課程教育リーディングプログラム	2	227,624,000	
		グローバルCOEプログラム	1	35,507,000	
		大学間連携共同教育推進事業	5	115,504,259	
		産業界のニーズに対応した教育改善充実体制整備事業	7	57,030,282	
		グローバル人材育成推進事業	1	83,420,000	
		その他	466	4,482,160,414	542,475,994
	厚生労働省	161	1,994,263,865	338,674,000	
	農林水産省	39	379,212,690	44,903,317	
	経済産業省	14	392,975,903	22,603,245	
	国土交通省	4	42,930,000	4,257,272	
	環境省	21	447,151,176	51,306,976	
	その他省庁等	11	205,415,492	17,883,000	
地方自治体等の助成金	116	232,793,156	6,684,860		
民間からの助成金	489	569,597,363	11,416,857		
海外からの助成金	2	7,223,453	193,506		

「1,500件以上の共同研究、2,000件以上の受託研究を受け入れ」

○その他の外部資金における共同研究・受託研究の受け入れ状況については、下表と次ページのとおり。

○共同研究や受託研究については、各大学の強み、地域の特性に応じた様々な研究が行われている。

共同研究においては大阪府立大学が年間300件以上、受託研究においては横浜市立大学が年間400件以上の受け入れ実績を持っている。

共同研究

相手先区分	受入件数	受入金額(円)	共同研究員受入人数
国内企業	1,201	1,523,313,420	232
国	4	5,706,894	
独立行政法人	93	70,630,909	15
その他公益法人等	62	64,949,645	4
地方公共団体	55	19,140,105	1
外国政府機関	4	11,480,964	
外国企業	8	29,266,399	
大学	83	30,182,503	22
その他	28	45,096,078	23
合計	1,538	1,799,766,917	297

受託研究

相手先区分	受託研究受入状況										受託研究員受入	
	一般受託研究		受託試験		病理組織検査		治験薬試験		合計			
	受入件数	受入金額(円)	受入件数	受入金額(円)	受入件数	受入金額(円)	受入件数	受入金額(円)	受入件数	受入金額(円)	受入人数	受入金額(円)
国内企業	426	546,668,343	320	108,748,658	3	12,240,000	383	676,274,165	1,132	1,343,931,166	1	0
国	74	928,816,688	0	0	0	0	0	0	74	928,816,688	0	0
独立行政法人	373	1,715,303,114	0	0	0	0	0	0	373	1,715,303,114	1	270,600
その他公益法人等	171	335,285,587	24	5,264,000	13	8,618,110	15	1,238,021	223	350,405,718	0	0
地方公共団体	177	260,212,408	7	29,828,635	1	4,930,000	0	0	185	294,971,043	0	0
外国企業	3	9,232,875	0	0	0	0	0	0	3	9,232,875	0	0
大学	41	114,818,375	4	1,050,000	0	0	1	825,000	46	116,693,375	0	0
その他	67	61,019,521	1	630,000	0	0	11	3,433,500	79	65,083,021	3	0
合計	1,332	3,971,356,911	356	145,521,293	17	25,788,110	410	681,770,686	2,115	4,824,437,000	5	270,600