

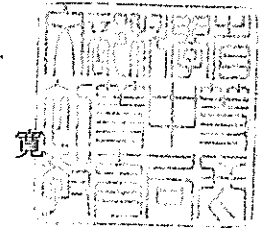
運動部活動に参加する学生等の集団における感染症対策を徹底するようお願いいたします。(新規)



2文科初第809号
令和2年9月3日

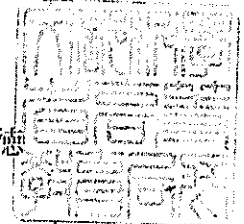
各都道府県教育委員会教育長
各指定都市教育委員会教育長
各都道府県知事
附属学校を置く各国公立大学長
小中高等学校を設置する学校設置会社を
所轄する構造改革特別区域法第12条
第1項の認定を受けた各地方公共団体の長
各国公立大学法人の長 殿
独立行政法人国立高等専門学校機構理事長
大学及び高等専門学校を設置する各地方公共団体の長
各文部科学大臣所轄学校法人理事長
大学を設置する各学校設置会社の代表取締役
大学及び高等専門学校を設置する公立大学法人を
設置する各地方公共団体の長
厚生労働省医政局長
厚生労働省社会・援護局長

文部科学省初等中等教育局長
瀧本



(印影印刷)

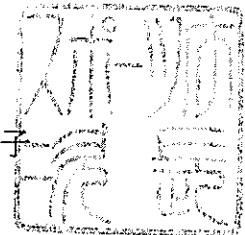
文部科学省高等教育局長
伯井美徳



(印影印刷)

スポーツ庁次長

藤江陽子



(印影印刷)

運動部活動に参加する学生等の集団における新型コロナウイルス
感染症対策の徹底について（通知）

国内の新規感染者数の増加に伴い、8月以降、運動部活動に参加する学生及び

生徒（以下、「学生等」といいます。）の集団において新型コロナウイルス感染症の感染が拡大した例が見られるようになっていきます（文部科学省に報告があった事案のうち、8月1日以降、同一の運動部活動の構成員の中で5人以上の感染者が認められた件数は、大学7件、高等学校5件）。

これらの中には、校内での練習のみならず、練習場や対外試合への集団移動を繰り返し行っていた事例や、同じ寮で生活をしていた事例も見られます。

運動部活動については、各競技団体が作成している感染症対策のガイドラインにのっとり活動を進めていただきたいと思います。競技中・練習中のみならず、学生等同士での会食、長時間の集団での移動、寮生活等も含め、長時間にわたって学生等や指導者が行動を共にしている場合には、集団内での感染拡大の可能性が高まるものと考えられます。

このため、部活動の競技中・練習中だけでなく、同じ部活の学生等で食事をしたり余暇の時間を過ごしたりするなど、部活動の内外を問わず、学生等が集団で長時間の活動を行う場合には、学校の設置者及び部活動の指導者におかれては、以下のような感染症対策を特に徹底してください。

1. 飛沫感染に留意し、近距離での大声を徹底的に避ける。
2. こまめな手洗いを励行する。
3. 体調のすぐれない学生等は部活動への参加を見合わせ、自宅で休養する。
4. 部活動の練習場所や更衣室等、また食事や集団での移動の際の三密（密閉、密集、密接）を避ける。

寮生活を伴う場合には、行動を共にする時間がさらに長くなることから、学生等の健康状態に十分に留意し、発熱等の風邪症状がみられた場合には、仮に症状がすぐにおさまったとしても、主要症状（発熱や咳など）が消退した後2日を経過するまで、個室等に隔離し、部活動や寮生活等の集団活動には参加しないこととするなど、十分な警戒をもって感染症対策にあたってください。また、体調不良者が同時に複数名以上（例えば3名以上）発生した場合には、学校医又は医療機関に相談してください。

なお、中学校及び高等学校の部活動や寮生活に関しては、「学校における新型コロナウイルス感染症に関する衛生管理マニュアル～「学校の新しい生活様式」～」（令和2年9月3日改訂版）（以下、「学校衛生管理マニュアル」といいます。）における記載事項を踏まえて適切に対応してください。

大学における運動部活動に関しては、各競技団体等のガイドラインや一般社団法人大学スポーツ協会の「新型コロナウイルス感染症対策としての「UNIVAS 大学スポーツ活動再開ガイドライン」」の内容にも御留意ください。大学の学生寮の感染防止対策については、「大学等における新型コロナウイルス感染症への対応ガイドラインについて」（令和2年6月5日高等教育局長通知）のほか、「学校衛生管理マニュアル」も御参照ください。

感染が確認された場合には、感染者や濃厚接触者である学生等が、差別・偏見・いじめ・誹謗中傷などの対象にならぬよう、十分な配慮・注意が必要です。差別・偏見等の防止の取組において必要な場合には、「新型コロナウイルス感染症に関する差別や偏見等の防止に向けた文部科学大臣メッセージ」等も御活用ください。

各都道府県教育委員会教育長におかれては、所管の学校及び域内の市区町村教育委員会に対し、各指定都市教育委員会教育長におかれては、所管の学校（専修学校を含む。以下同じ。）に対し、各都道府県知事及び小中高等学校を設置する学校設置会社を所轄する構造改革特別区域法第12条第1項の認定を受けた各地方公共団体の長におかれては、所轄の学校及び学校法人等に対し、各国公立大学法人の長におかれては、その設置する学校に対し、独立行政法人国立高等専門学校機構理事長におかれては、その設置する高等専門学校に対し、大学及び高等専門学校を設置する各地方公共団体の長におかれては、その設置する学校に対し、各文部科学大臣所轄学校法人理事長及び大学を設置する各学校設置会社の代表取締役におかれては、その設置する学校に対し、厚生労働省医政局長及び社会・援護局長におかれては所管の専修学校に対し、周知いただくようお願いします。

参考資料1：「学校における新型コロナウイルス感染症に関する衛生管理マニュアル ～「学校の新しい生活様式」～」(令和2年9月3日改訂版) 関係部分抜粋

参考資料2：新型コロナウイルス感染症に関する差別や偏見等の防止に向けた文部科学大臣メッセージ

<本件連絡先>

文部科学省：03-5253-4111（代表）

○運動部活動に関すること

スポーツ庁 政策課 学校体育室（内3777）

○大学スポーツに関すること

スポーツ庁 参事官（地域振興担当）（内3932）

○寮に関すること

高等学校以下：初等中等教育局 健康教育・食育課（内2918）

大学：高等教育局 学生・留学生課（内2519）

学校における新型コロナウイルス感染症に関する衛生管理マニュアル ～「学校の新しい生活様式」～（2020.9.3 Ver.4） 関係部分抜粋

第3章 具体的な活動場面ごとの感染症予防対策について

2. 部活動

地域の感染状況に応じて以下の通り取り組みます。

【レベル3 地域】

可能な限り感染及びその拡大のリスクを低減させながら、なるべく個人での活動とし、少人数で実施する場合は十分な距離を空けて活動します。密集する運動や近距離で組み合ったり接触したりする場面が多い活動、向かい合って発声したりする活動は行わないようにします。

【レベル2 地域】

可能な限り感染症対策を行った上で、リスクの低い活動から徐々に実施することを検討します。密集する運動や近距離で組み合ったり接触したりする場面が多い活動、向かい合って発声したりする活動の実施は慎重な検討が必要です。

なお、相当の期間において感染者が確認されていない地域にあつては、可能な限り感染症対策を行った上で通常の活動に移行することが考えられます。他方、直近の一週間において感染者が確認されている地域にあつては、より慎重な検討が必要です。

【レベル1 地域】

可能な限り感染症対策を行った上で通常の活動を行います。

（全体を通じての留意事項）

- ・ 運動不足の生徒もいると考えられるため、生徒の怪我防止には十分に留意すること。また、生徒に発熱等の風邪の症状が見られる時は、部活動への参加を見合わせ、自宅で休養するよう指導すること。
- ・ 生徒の健康・安全の確保のため、生徒だけに任せるのではなく、教師や部活動指導員等が活動状況を確認すること。
- ・ 活動時間や休養日については、部活動ガイドラインに準拠するとともに、実施内容等に十分留意すること。特に分散登校を実施する学校で

は、ガイドラインよりも短い時間の活動にとどめるなど、分散登校の趣旨を逸脱しないよう限定的な活動とすること。

- ・ 活動場所については、地域の感染状況等にもよるが、可能な限り屋外で実施することが望ましいこと。ただし気温が高い日などは、熱中症に注意すること。体育館など屋内で実施する必要がある場合は、こまめな換気や、手洗い、消毒液の使用（消毒液の設置、生徒が手を触れる箇所の消毒）を徹底すること。また、長時間の利用を避け、十分な身体的距離を確保できる少人数による利用とすること。特に、屋内において多数の生徒が集まり呼気が激しくなるような運動や大声を出すような活動等は絶対に避けること。
- ・ 用具等については、生徒間で不必要に使い回しをしないこと。
- ・ 部室等の利用については、短時間の利用とし一斉に利用することは避けること。
- ・ 大会やコンクール等の参加に当たっては、学校として主催団体とともに責任をもって、大会における競技、演技、演奏時等のもとより、会場への移動時や会食・宿泊時、会場での更衣室や会議室等の利用時などにおいても、生徒、教師等の感染拡大を防止するための対策を講じること。
- ・ 練習試合や合同練習、合宿等の企画・実施に当たっては、地域の感染状況等を踏まえ、部活動を担当する教師のみで行うのではなく、学校として責任をもって、大会等の参加時と同様の感染拡大を防止するための対策を講じること。
- ・ 運動部活動の実施に当たっては、各競技団体が作成するガイドラインを踏まえること。
- ・ 運動部活動でのマスクの着用については、体育の授業における取扱いに準じること。

以上のほか、文部科学省作成のQ&A¹で示している内容に留意すること。

¹ https://www.mext.go.jp/a_menu/coronavirus/mext_00032.html

第6章 寮や寄宿舎における感染症対策

寮や寄宿舎は児童生徒が集団生活を行う場であり、共用施設なども多く、大人数が日常生活を送る場であることから、密になる環境が形成されやすいと考えられます。学校の設置者及び寮、寄宿舎の運営に関わる関係者は、寮内での感染拡大は起こりうるものと想定し、共同生活を通じた教育的意義にも配慮しつつ、平時から健康管理や感染症対策、感染者発生時の対応について学校医や関係機関と検討し、十分な注意を持って用意をしておく必要があります。

1. 居室における感染症対策

- ・ 居室は定期的に窓を開けて換気を行う。
- ・ 居室を2人以上の共用としている場合、居室内でも常時マスク着用を求めることは現実的ではないため、咳エチケットの徹底と近距離での大声での会話を避ける。
- ・ 自室以外の居室を訪れる際はマスクを着用する。

2. 共用スペースにおける感染対策

(基本的な考え方)

- ・ 飛沫感染を避けるため、共用スペースを利用する際はマスクを着用する。
- ・ 換気をこまめに行う。窓や換気装置のない場所では扇風機やサーキュレーターなどで空気の流れを作る。
- ・ 施設設備（食堂や浴室等）の広さに応じて、同時に使用する人数や時間を制限するなど、密を避けるようにする。
- ・ 地域での流行状況や施設内での有症状者の発生状況などに応じて、共用スペースの利用そのものの使用制限も検討する。

1) 食堂

- ・ 食堂の使用前後に手洗いを行う。
- ・ 食卓は座席の間隔をあける。その場合、座席の間隔は、机や床に印をつけるなどして視覚的にわかるようにすることが望ましい。
- ・ 向かい合って着席しないように座席を配置する。
- ・ 大声での会話を控えるように指導する。
- ・ ビュッフェ形式は避けることが望ましいが、やむを得ない場合は、以下の点に留意する。

①料理を取る前にアルコールで手指衛生を必ず行うこと

- ②マスクを着用すること
- ③料理のそばでは会話を控えること

- ・ 食事時間終了後は、机、配膳台、下膳台、電子レンジや冷蔵庫の取っ手、食堂のドアノブなど複数人が触った場所を消毒する。

2) 浴室

- ・ 脱衣所、浴室内で、大声で話さないように注意する。
- ・ 浴槽の使用にリスクはないため、使用自体を制限する必要はない。
- ・ 浴室・浴槽は通常どおりに清掃を行い、脱衣所の複数人が触った場所は消毒する。

3) トイレ

- ・ 使用後は必ず流水・石けんでの手洗いを行い、手を拭くタオルは共用としない。個人のタオルや、ペーパータオルを使用する。
- ・ 定期的にドアノブや便器の接触面、トイレレバー、蛇口ハンドルなど複数人が触った場所を消毒する。

4) その他

- ・ その他の共用設備(給水機、自動販売機など)や下駄箱、ドアノブなど複数の人が頻繁に触る部分は定期的な(1日数回)消毒を行うようにする。この場合、生徒等が自ら作業できるよう消毒液や拭き取りペーパーを備え付けるなどの工夫が考えられる。
- ・ 清掃を生徒等が行う場合は、掃除箇所ごとに密な環境にならないようにする。

3. その他の平時の対策

- ・ 管理者および居住者は1日1回以上体温測定と体調チェックを行い、その結果を記録・保管する。
- ・ 発熱や体調不良があるものは居室内(可能なら個室)に隔離する。ただし、新型コロナウイルス感染症が疑われる場合²、「4. **新型コロナウイルス感染症疑い例が発生した時の対応**」に示す対応を行う。

² 発熱や体調不良があり、さらに当該生徒等に新型コロナウイルス感染症の感染機会があったと想定されるもの(「疑い例」という。)であり、例えば、以下のような場合が考えられます。流行地がどこか、また居住地での発生状況について判断が困難な場合は、学校医や保健所に相談してください。

- ・ 直近2週間以内に新型コロナウイルス感染症の流行地での行動歴や、新型コロナウイルス感染症と確定された者または疑われた者との接触歴がある
- ・ 居住地(寮の所在地を含む)において新型コロナウイルス感染症の市中感染により、多くの患者が報告されている状況にある

- ・ 発熱等の風邪症状がみられた場合には、仮にすぐに症状がおさまったとしても、主要症状（発熱や咳など）が消退した後2日を経過するまで、個室等に確保し、部活動や寮生活等の集団活動には参加しないこととする。また、体調不良者が同時に複数名以上（例えば3名以上）発生した場合には、学校医又は医療機関に相談する。
- ・ 手指衛生は石けんと流水での手洗いを基本とし、手洗いが困難な場合は、アルコール70%以上(入手困難な場合は60%以上)を使用する。
- ・ 物品の消毒は、消毒用エタノール、家庭用洗剤（新型コロナウイルスに対する有効性が認められた界面活性剤を含むもの）、0.05%の次亜塩素酸ナトリウム消毒液、一定の条件を満たした次亜塩素酸水を使用する。それぞれ、経済産業省や厚生労働省等が公表している資料等や製品の取扱説明書等をもとに、新型コロナウイルスに対する有効性や使用方法を確認して使用すること。また、学校薬剤師等と連携することも重要である。
- ・ リネン類や衣類の洗濯は通常の洗剤を用いて行う。

4. 新型コロナウイルス感染症疑い例²が発生した時の対応

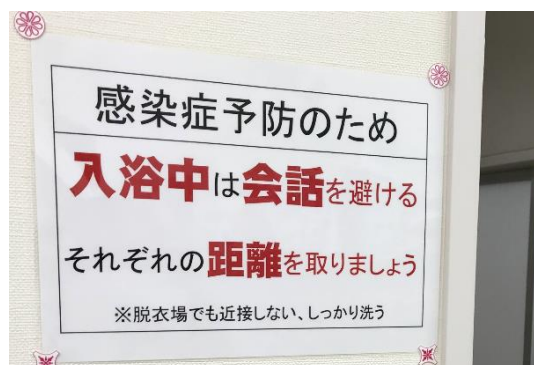
疑い例が寮、寄宿舎内で発生した場合、「3. その他の平時の対策」に加え、以下の対応を行う。

- ・ 濃厚接触者を減らす目的で、個室に隔離を行う。
- ・ 個室が確保できない場合は、本人及び同室者に常時マスクを着用させ、部屋の換気に努める。1m以上の距離をとるようにし、会話や接触をできる限り避けるように指導する。
- ・ 疑い例はできる限り共用スペースを使用しないようにし、使用する場合はほかの居住者と使用時間をさけ、疑い例の使用前後に当該物品の消毒を行う。

(参考) 寮における感染症対策例



食堂のテーブル（パーティション設置）



入浴時の注意喚起



食事の注意喚起



脱衣所（奥にサーキュレーター）

児童生徒等や学生の皆さんへ

新型コロナウイルスが広がってから、皆さんは、学校はどうなるのだろう、この先どうなるだろうと、不安だったのではないのでしょうか。新しい学期を迎えるに当たって、皆さんに伝えたいことがあります。

まず、感染症にかからないようにするには、いくつかの方法があります。すでに皆さんが取り組んでいるように、話をするときにはマスクをしたり、手を洗ったり、具合が悪い場合には学校を休んだりしてもらうことです。そして何より、健康的な生活を送ることが大切です。それでも、これまでも皆さんは風邪をひいたり、インフルエンザになったりしました。今はさらに新型コロナウイルスが課題になっています。

この三つは、症状がよく似ています。ですから、今後、皆さんの誰もがこうした症状を経験することがあるでしょう。具合が悪い人の中には、新型コロナウイルスに感染したと診断される人も身近な人の中から出るかもしれません。もちろん、それが友達だと分かったら自分は大丈夫かなと不安になることもあるでしょう。

新型コロナウイルスには誰もが感染する可能性があります。感染した人が悪いということではありません。学校やクラスの中で感染することは悪いことだという雰囲気が出てしまうと、新型コロナウイルスに感染したと疑われることをおそれて、具合が悪くなっても、その後は言いたしにくくなったり、病院に行くのが遅くなったりしてしまいます。そうすると、さらに皆さんの地域で感染が広がってしまうかもしれません。

感染した人や症状のある人を責めるのではなく、思いやりの気持ちを持ち、感染した人たちが早く治るよう励まし、治って戻ってきたときには温かく迎えてほしいと思います。もし、自分が感染したり症状があったりしたら、友達にはどうしてほしいかということを考えて行動してほしいと思います。

すでに、感染した人達が心ない言葉をかけられたり、扱いをされたりしているという事例が起きています。こうしたことが皆さんの周りでも起きないように、皆さんにも協力してほしいのです。

また、高齢者や病気がちの人は、感染すると症状が重くなってしまう危険があります。自分は元気だから大丈夫ということではなく、そのような人たちに感染させることがないように、思いやりの気持ちを持ってほしいと思います。

新型コロナウイルス感染症が広がり、皆さんの日々の生活は一変したと思います。以前のように、友達と会いにくくなり、スポーツや文化に触れる機会も少なくなり、将来への不安やストレスを抱えている人も多いでしょう。

これまでも、私たち人間は、新型コロナウイルスのような新しい病気を経験してきました。そのたびに、世界中の研究者が病気の原因を探り、予防方法を見つけたり、薬の開発をしたりしてきました。そして、私たちは、病気と共存していく。この歴史は繰り返されています。新型コロナウイルスも研究が進んで解明されれば、予防と治療ができるようになり、新たな共存生活が始まります。

私たち大人は、皆さんの応援団として、将来の見通しを持ち、未来の社会の担い手である皆さんが学ぶ機会、遊ぶ機会、交流する機会を最大限作っていきます。それまで、皆さんは今自分ができる予防をしっかりと行い、将来の目標を持ち、家庭や学校で日々の学びを続けてほしいと願っています。

令和二年八月
文部科学大臣 萩生田 光一

教職員をはじめ学校関係者の皆様へ

児童生徒等の学びを確保するための取組が行われているのは、学校の設置者や教職員の皆様が感染症対策と教育活動の両立に心を砕き、日々、大変な御尽力をいただいているおかげであり、心より感謝申し上げます。

本年六月から、ほとんどの学校において、教育活動が再開されていますが、児童生徒等や教職員など学校関係者の感染事例が見られるようになってきています。

そのような中、児童生徒等が新型コロナウイルス感染症を正しく理解し、よりよい実践ができるよう、学校における指導が一層、重要になってきていると考えています。

文部科学省では、今年の四月に、日常における保健の指導を念頭に置いた指導資料を作成し公表しました。更に、十月には、児童生徒等が感染症に対する不安から陥りやすい差別や偏見等について考え、適切な行動を取れるよう啓発する動画も作成する予定です。

児童生徒等への指導に当たっては、例えば以下の点を身に付けさせることが大切です。

- 感染症を予防するには、運動、食事、休養及び睡眠の調和のとれた生活を続けることが有効であること。
- ウイルスから、自分自身を守るため、そして、大切な人を守るため、基本的な感染症対策や、「三密を避ける」等の予防策の徹底が必要であること。
- 誤った情報や認識、不確かな情報に惑わされることなく、正確な情報や科学的根拠に基づいた行動を行うことができるようになること。
- 感染者、濃厚接触者等とその家族に対する誤解や偏見に基づく差別を行わないこと。感染を責める雰囲気広がると、医療機関での受診が遅れたり、感染を隠したりすることにもつながりかねず、地域での感染につながり得ること。
- ウイルスに感染しても症状が出ない場合があり、自分が知らないうちに感染を広めることもあることから、重症化するリスクが高い高齢者や基礎疾患がある方に接するときは注意が必要であること。

これらに加え、医療従事者や社会活動を支えている人たちへの敬意や感謝も伝えてほしいと考えています。

また、大学等の高等教育機関においても、学生の感染事例が確認されています。各大学等におかれては、引き続き、「三密を避ける」ことなど、学生への適切な注意喚起等に取り組んでいただきたいと考えています。

文部科学省としては、差別や偏見等を防ぐための取組について、今後も継続して進めてまいりますので、学校の設置者や教職員の皆様におかれましても、組織的で継続的な取組をお願いいたします。

感染症への対応は、今後、長期にわたることが想定されますが、文部科学省としても、少人数によるきめ細かな指導体制の整備について検討するなど、令和時代のスタンダードとして新しい時代の学びの環境整備に引き続き取り組んでまいります。

令和二年八月
文部科学大臣 萩生田 光一

保護者や地域の皆様へ

学校において、児童生徒等の学びを確保するための取組を進めることができているのは、保護者や地域の皆様に感染症対策の取組に御理解と御協力を賜っているからであり、心より感謝申し上げます。

しかし、このような取組を徹底しても学校や家庭、社会において感染するリスクをゼロにすることはできません。誰もが感染する可能性があります。その上、新型コロナウイルス感染症には未だ解明されていない点があり、ワクチンも開発中であることから、この感染症に対する不安をお持ちの方が多くと思います。

私たちは、この感染症と、この感染症がもたらした社会の変化に対して、現時点での科学的な知見や見解に基づいて、正しく向き合うことが必要です。私からは、保護者や地域の皆様に次の二点をお願いいたします。

第一に、感染者に対する差別や偏見、誹謗中傷等を許さないということです。

誰もが感染する可能性があるのですから、感染した児童生徒等や教職員、学校の対応を責めるのではなく、衛生管理を徹底し、更なる感染を防ぐことが大切です。

そして、自分が差別等を行わないことだけでなく、「感染した個人や学校を特定して非難する」「感染者と同じ職場の人や、医療従事者などの家族が感染しているのではないかと疑い悪口を言う」など身の周りに差別等につながる発言や行動があったときには、それに同調せずに、「そんなことはやめよう」と声をあげていただきたい。人々の優しさはウイルスとの闘いの強い武器になります。

感染を責める雰囲気広がると、医療機関での受診が遅れたり、感染を隠したりすることにもつながりかねず、結局は地域での感染の拡大にもつながり得ます。その点からも差別等を防ぐことは必要なことです。

第二に、学校における感染症対策と教育活動の両立に対する御理解と御協力です。

感染症への対応が長期にわたることが想定される中、学校では、感染症対策を講じつつ学校教育ならでの学びを大事にしながら教育活動を進め、子供たちの健やかな学びを最大限保障するための取組を進めていただいているところです。また、大学についても、感染症対策の徹底と、対面による授業の検討も含めた学修機会の確保の両立をお願いしております。

これからの予測困難な時代を生きていく児童生徒等や学生が、必要となる力を身に付けていくことができるよう、学校の教育活動の継続への御理解と御協力をお願いいたします。

新型コロナウイルスのみならず、感染症へ正しく対応するためには、最新の科学的な知見等を知ることが不可欠です。政府として、分かりやすい広報に努めているところですが、保護者や地域の皆様におかれても科学的な知見等を日々の生活に生かしていただきたいと思っております。

令和二年八月
文部科学大臣 萩生田 光一

新型コロナウイルス感染症を理由とした 差別や偏見などでつらい思いをしたら

児童生徒等の皆さんの不安や悩みを受け止める相談窓口は、下記の通りです。一人で苦しまず、ぜひ利用してみてください。

- 24時間子供SOSダイヤル 0120-0-78310
https://www.mext.go.jp/a_menu/shotou/seitoshidou/1306988.htm
- 子どもの人権110番〈法務省〉 0120-007-110
<http://www.moj.go.jp/JINKEN/jinken112.html>
- 都道府県警察の少年相談窓口
<https://www.npa.go.jp/bureau/safetylife/syonen/soudan.html>
- いのちの電話の相談 0120-783-556
一般社団法人日本いのちの電話連盟
<https://www.inochinodenwa.org/>
- チャイルドライン(18歳までの子供が対象) 0120-99-7777
<https://childline.or.jp/>
- 新型コロナこころの健康相談電話 050-3628-5672
一般社団法人日本臨床心理士会、一般社団法人日本公認心理師協会
<http://www.jsccp.jp/info/infonews/detail?no=730>