

# 公立大学ファクトブック2024

## 目次

公立大学一覧	2
1 公立大学の設置状況	3
2 公立大学の財政	14
3 公立大学の組織	21
4 公立大学の学生	24
5 公立大学の研究	30

# 公立大学一覽

※は公立大学法人が設置

No. [X]都道府県立

<X>市立

《X》府県・市共同立

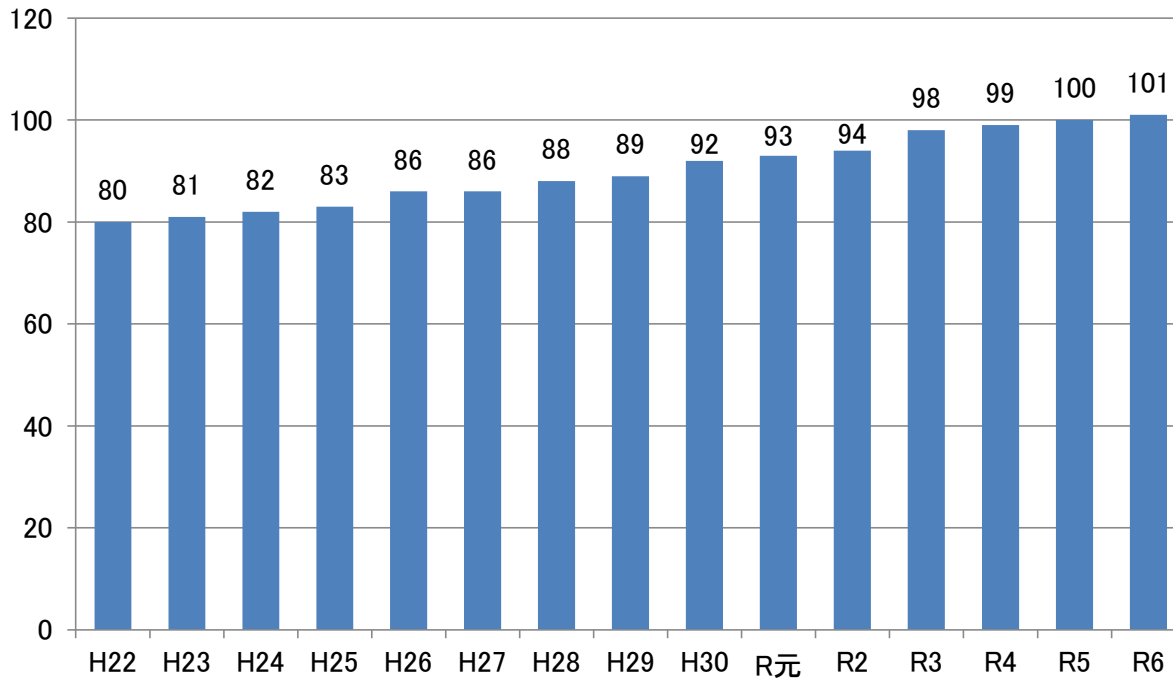
(X)事務組合立等

- |                      |                       |                       |                         |
|----------------------|-----------------------|-----------------------|-------------------------|
| [ 1 ] 札幌医科大学※        | [ 28 ] 東京都立産業技術大学院大学※ | [ 54 ] 静岡県立農林環境専門職大学  | [ 78 ] 叡啓大学※            |
| ( 2 ) 釧路公立大学※        | [ 29 ] 神奈川県立保健福祉大学※   | [ 55 ] 静岡社会健康医学大学院大学※ | < 79 > 広島市立大学※          |
| ( 3 ) 公立はこだて未来大学※    | < 30 > 横浜市立大学※        | [ 56 ] 愛知県立大学※        | < 80 > 尾道市立大学※          |
| < 4 > 名寄市立大学         | < 31 > 川崎市立看護大学       | [ 57 ] 愛知県立芸術大学※      | < 81 > 福山市立大学※          |
| < 5 > 札幌市立大学※        | [ 32 ] 新潟県立看護大学※      | < 58 > 名古屋市立大学※       | [ 82 ] 山口県立大学※          |
| < 6 > 公立千歳科学技術大学※    | [ 33 ] 新潟県立大学※        | [ 59 ] 三重県立看護大学※      | < 83 > 下関市立大学※          |
| < 7 > 旭川市立大学※        | < 34 > 長岡造形大学※        | [ 60 ] 滋賀県立大学※        | < 84 > 山陽小野田市立山口東京理科大学※ |
| [ 8 ] 青森県立保健大学※      | < 35 > 三条市立大学※        | [ 61 ] 京都府立大学※        | < 85 > 周南公立大学※          |
| < 9 > 青森公立大学※        | [ 36 ] 山梨県立大学※        | [ 62 ] 京都府立医科大学※      | [ 86 ] 香川県立保健医療大学       |
| [ 10 ] 岩手県立大学※       | < 37 > 都留文科大学※        | < 63 > 京都市立芸術大学※      | [ 87 ] 愛媛県立医療技術大学※      |
| [ 11 ] 宮城大学※         | [ 38 ] 長野県看護大学        | < 64 > 福知山公立大学※       | [ 88 ] 高知県立大学※          |
| [ 12 ] 秋田県立大学※       | [ 39 ] 長野県立大学※        | 《 65 》大阪公立大学※         | [ 89 ] 高知工科大学※          |
| [ 13 ] 国際教養大学※       | < 40 > 長野大学※          | [ 66 ] 兵庫県立大学※        | [ 90 ] 九州歯科大学※          |
| < 14 > 秋田公立美術大学※     | ( 41 ) 公立諏訪東京理科大学※    | [ 67 ] 芸術文化観光専門職大学※   | [ 91 ] 福岡女子大学※          |
| [ 15 ] 山形県立保健医療大学※   | [ 42 ] 富山県立大学※        | < 68 > 神戸市外国語大学※      | [ 92 ] 福岡県立大学※          |
| [ 16 ] 山形県立米沢栄養大学※   | [ 43 ] 石川県立看護大学※      | < 69 > 神戸市看護大学※       | < 93 > 北九州市立大学※         |
| [ 17 ] 東北農林専門職大学     | [ 44 ] 石川県立大学※        | [ 70 ] 奈良県立医科大学※      | [ 94 ] 長崎県立大学※          |
| [ 18 ] 福島県立医科大学※     | < 45 > 金沢美術工芸大学※      | [ 71 ] 奈良県立大学※        | [ 95 ] 熊本県立大学※          |
| [ 19 ] 会津大学※         | < 46 > 公立小松大学※        | [ 72 ] 和歌山県立医科大学※     | [ 96 ] 大分県立看護科学大学※      |
| [ 20 ] 茨城県立医療大学      | [ 47 ] 福井県立大学※        | 《 73 》公立鳥取環境大学※       | [ 97 ] 宮崎県立看護大学※        |
| [ 21 ] 群馬県立女子大学※     | < 48 > 敦賀市立看護大学※      | [ 74 ] 島根県立大学※        | < 98 > 宮崎公立大学※          |
| [ 22 ] 群馬県立県民健康科学大学※ | [ 49 ] 岐阜県立看護大学※      | [ 75 ] 岡山県立大学※        | [ 99 ] 沖縄県立芸術大学※        |
| < 23 > 高崎経済大学※       | [ 50 ] 情報科学芸術大学院大学    | < 76 > 新見公立大学※        | [ 100 ] 沖縄県立看護大学※       |
| < 24 > 前橋工科大学※       | < 51 > 岐阜薬科大学         | [ 77 ] 県立広島大学※        | (101) 名桜大学※             |
| [ 25 ] 埼玉県立大学※       | [ 52 ] 静岡県立大学※        |                       |                         |
| [ 26 ] 千葉県立保健医療大学    | [ 53 ] 静岡文化芸術大学※      |                       |                         |
| [ 27 ] 東京都立大学※       |                       |                       |                         |

# 1 公立大学の設置状況

## 公立大学数の推移

(単位: 大学)

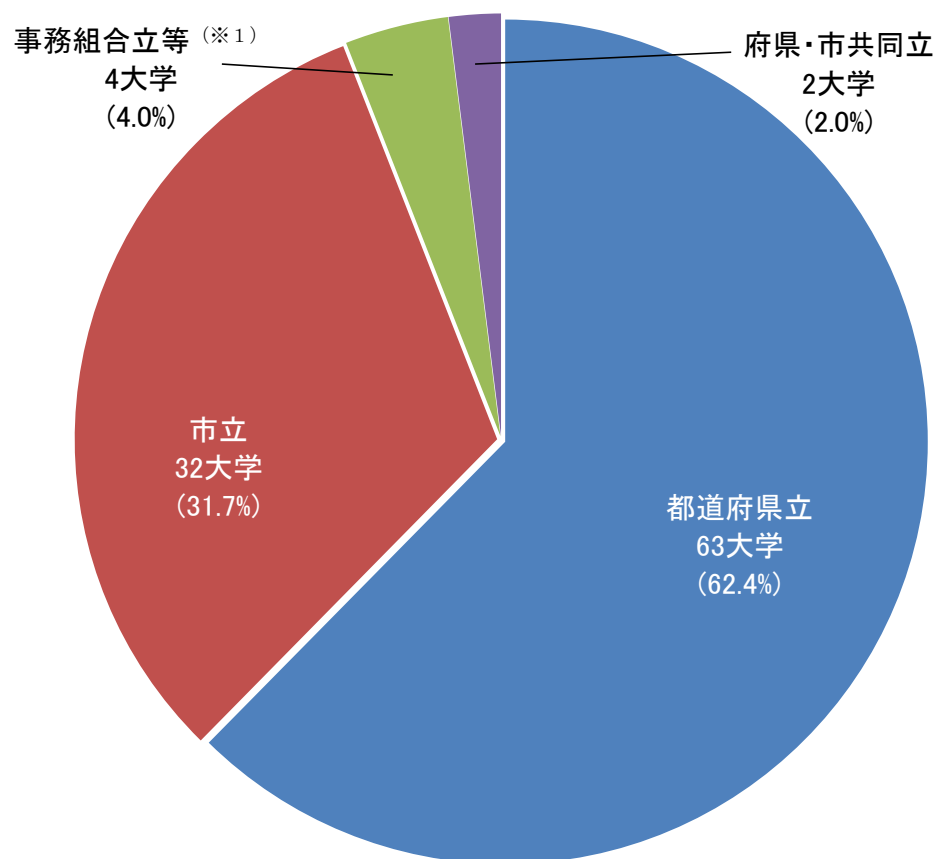


○ 令和6年度の公立大学(※1)の数は、前年度から1校増加し、101(※2)となった。

(※1) 大学院大学を含む。公立短期大学を除く。

(※2) 学生募集停止中の大学を除く。

## 設置者別の公立大学数



○ 令和6年度における設置者<sup>(※2)</sup>別の公立大学数は、左グラフに示すとおり。

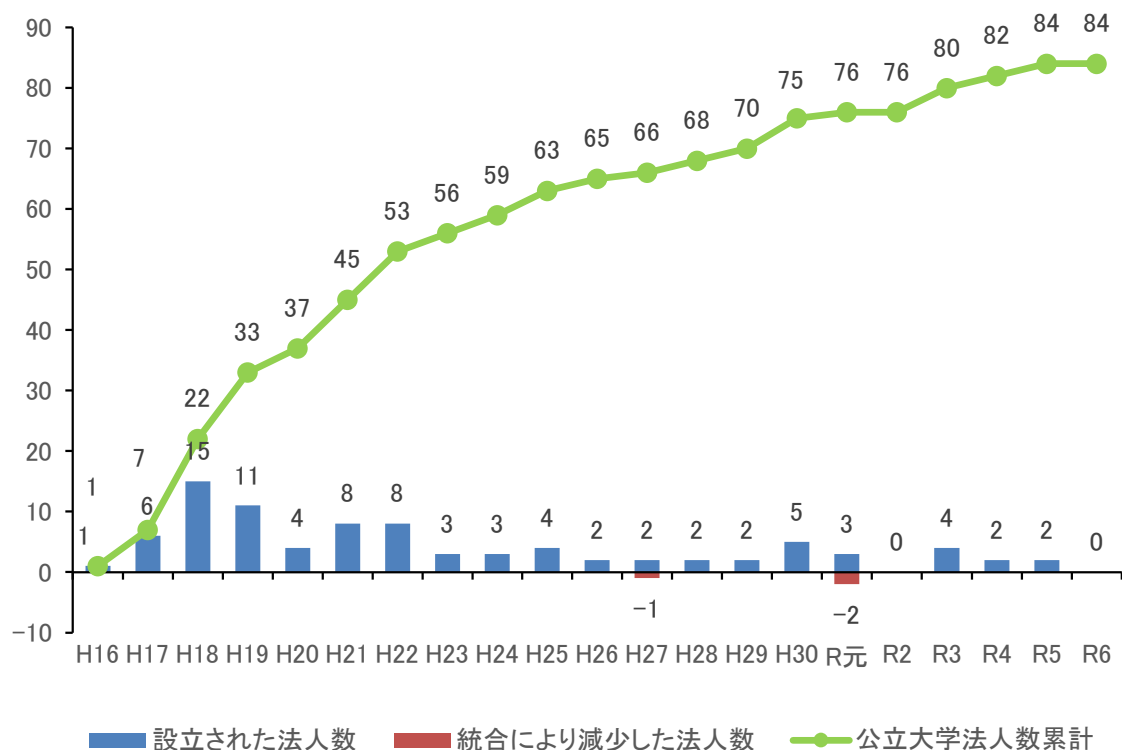
(※1) 事務組合立等には、一部事務組合立及び広域連合立を含む。

(※2) 大学の設置者が公立大学法人である場合は、その法人の設立団体を指す。

令和6年度公立大学便覧より作成

## 公立大学法人数の推移

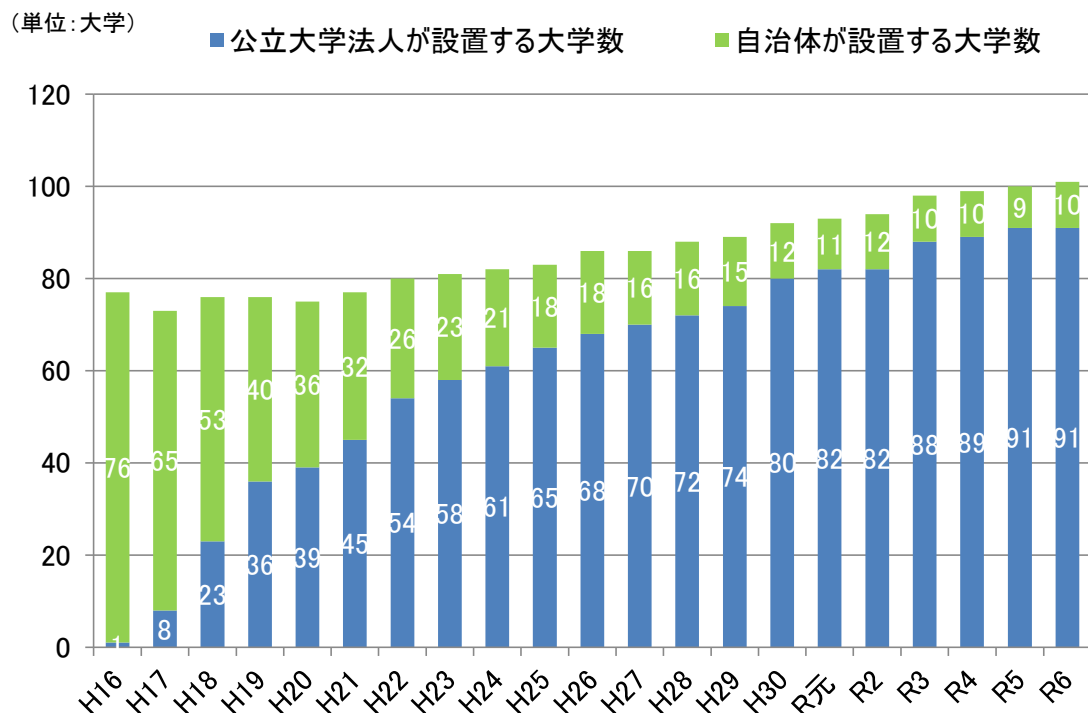
(単位:法人)



- 平成16年4月、地方独立行政法人法の施行によって公立大学法人制度が始まり、公立大学法人国際教養大学が初めての公立大学法人として設立され、同年に国際教養大学が開学した。
- 翌平成17年より、既存の公立大学の法人化が始まり、令和6年度の公立大学法人数は84<sup>(※)</sup>となった。

(※) 法人数には、短期大学のみを設置する1法人を含む。

## 法人化した公立大学数の推移



- 令和6年度、83の公立大学法人（短期大学のみを設置する1法人を除く）によって、91の公立大学（公立大学全体の90.1%）が設置されている。
- 公立大学法人制度では、1法人が複数の大学、短期大学及び高等専門学校を設置することができる。このうち複数の大学を設置する公立大学法人は以下のとおり。

- ・ **群馬県公立大学法人**  
群馬県立女子大学、群馬県立県民健康科学大学
- ・ **東京都公立大学法人**  
東京都立大学、東京都立産業技術大学院大学
- ・ **石川県公立大学法人**  
石川県立看護大学、石川県立大学
- ・ **愛知県公立大学法人**  
愛知県立大学、愛知県立芸術大学
- ・ **京都府公立大学法人**  
京都府立大学、京都府立医科大学
- ・ **兵庫県公立大学法人**  
兵庫県立大学、芸術文化観光専門職大学
- ・ **広島県公立大学法人**  
県立広島大学、叡啓大学
- ・ **高知県公立大学法人**  
高知県立大学、高知工科大学

公立大学便覧より作成

# 公立大学の法人化

令和6年度現在

公立大学法人のもとに新規開学した大学 (12大学)																				三條市立大学	静岡社会健康医学大学院大学	芸術文化観光専門職大学	
	国際教養大学	東京都立産業技術大学院大学			新見公立大学			秋田公立美術大学		山形県立米沢栄養大学		敦賀市立看護大学		長野県立大学		公立小松大学		叡啓大学					
年度(計)	平成16年度(1)	平成17年度(5)	平成18年度(14)	平成19年度(12)	平成20年度(4)	平成21年度(7)	平成22年度(9)	平成23年度(4)	平成24年度(3)	平成25年度(4)	平成26年度(3)	平成27年度(2)	平成28年度(2)	平成29年度(2)	平成30年度(6)	令和元年度(3)	令和2年度(0)	令和3年度(6)	令和4年度(2)	令和5年度(2)	令和6年度(0)		
当該年度に法人化した公立大学 (79大学)	岩手県立大学	札幌市立大学	札幌医科大学	公立ほこだて未来大学	青森公立大学	埼玉県立大学	高崎経済大学	京都市立芸術大学	前橋工科大学	長岡造形大学	富山県立大学	福知山公立大学	長野大学	群馬県立女子大学	公立千歳科学技術大学	福山市立大学	周南公立大学	釧路公立大学					
	東京都立大学	秋田県立大学	福井県立大学	青森県立保健大学	宮城大学	山梨県立大学	石川県立看護大学	公立鳥取環境大学	新潟県立看護大学		奈良県立大学	山陽小野田市立山口東京理科大学	宮崎県立看護大学	群馬県立県民健康科学大学	大阪公立大学	沖縄県立芸術大学	沖縄県立看護大学	旭川市立大学					
	横浜市立大学	福島県立医科大学	静岡県立大学	京都府立大学	山形県立保健医療大学	金沢美術工芸大学	石川県立大学	尾道市立大学	兵庫県立大学					神奈川県立保健福祉大学	神戸市看護大学								
	北九州市立大学	会津大学	愛知県立大学	京都府立医科大学	新潟県立大学	岐阜県立看護大学	高知県立大学								公立諏訪東京理科大学								
	長崎県立大学	名古屋市立大学	愛知県立芸術大学		都留文科大	静岡文化芸術大学																	
		滋賀県立大学	神戸市外国語大学		三重県立看護大学	広島市立大学																	
		和歌山県立医科大学	奈良県立医科大学		高知工科大学	愛媛県立医療技術大学																	
		山口県立大学	島根県立大学			名桜大学																	
		九州歯科大学	岡山県立大学																				
		福岡女子大学	県立広島大学																				
		福岡県立大学	下関市立大学																				
		熊本県立大学	宮崎公立大学																				
		大分県立看護科学大学																					

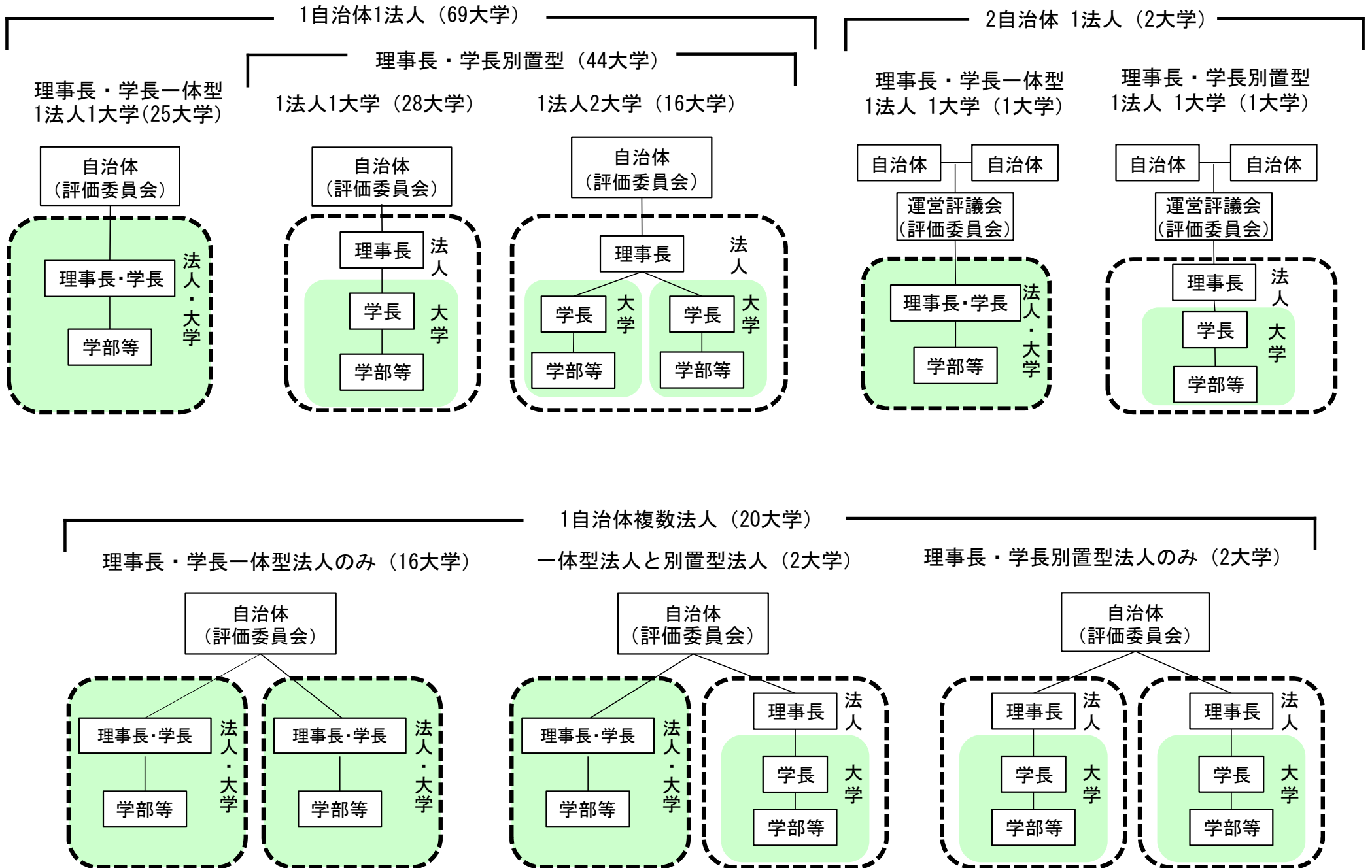
※本表で示す大学数については、当該大学が最初に法人化した年度を基準としている。  
したがって、法人化後の再編統合等は考慮されておらず、実際の大学数とは異なっている。

法人化していない大学 (10大学)  
 名寄市立大学 / 東北農林専門職大学 / 茨城県立医療大学 / 千葉県立保健医療大学 / 川崎市立看護大学 / 長野県看護大学 / 情報科学芸術大学院大学 / 岐阜薬科大学 / 静岡県立農林環境専門職大学 / 香川県立保健医療大学

# 公立大学法人におけるガバナンスの諸類型

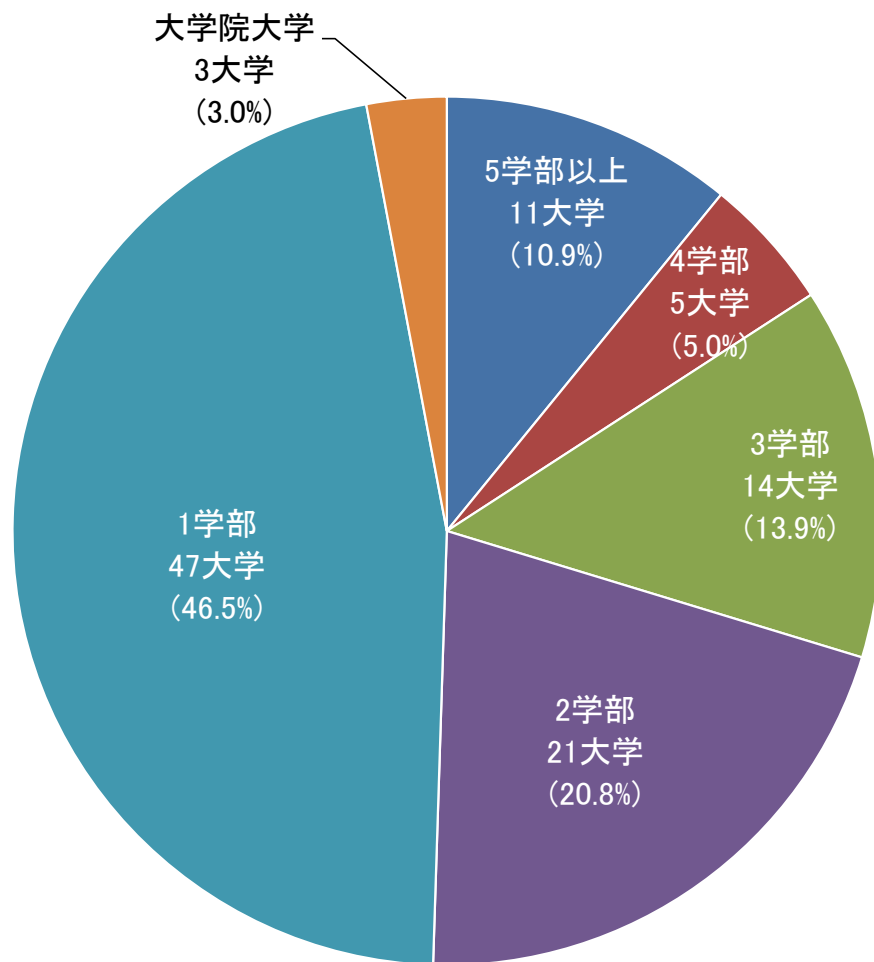
※ ( ) 内の数字は該当する大学数 (令和6年度時点)

※ 短期大学のみを設置する1法人は除く



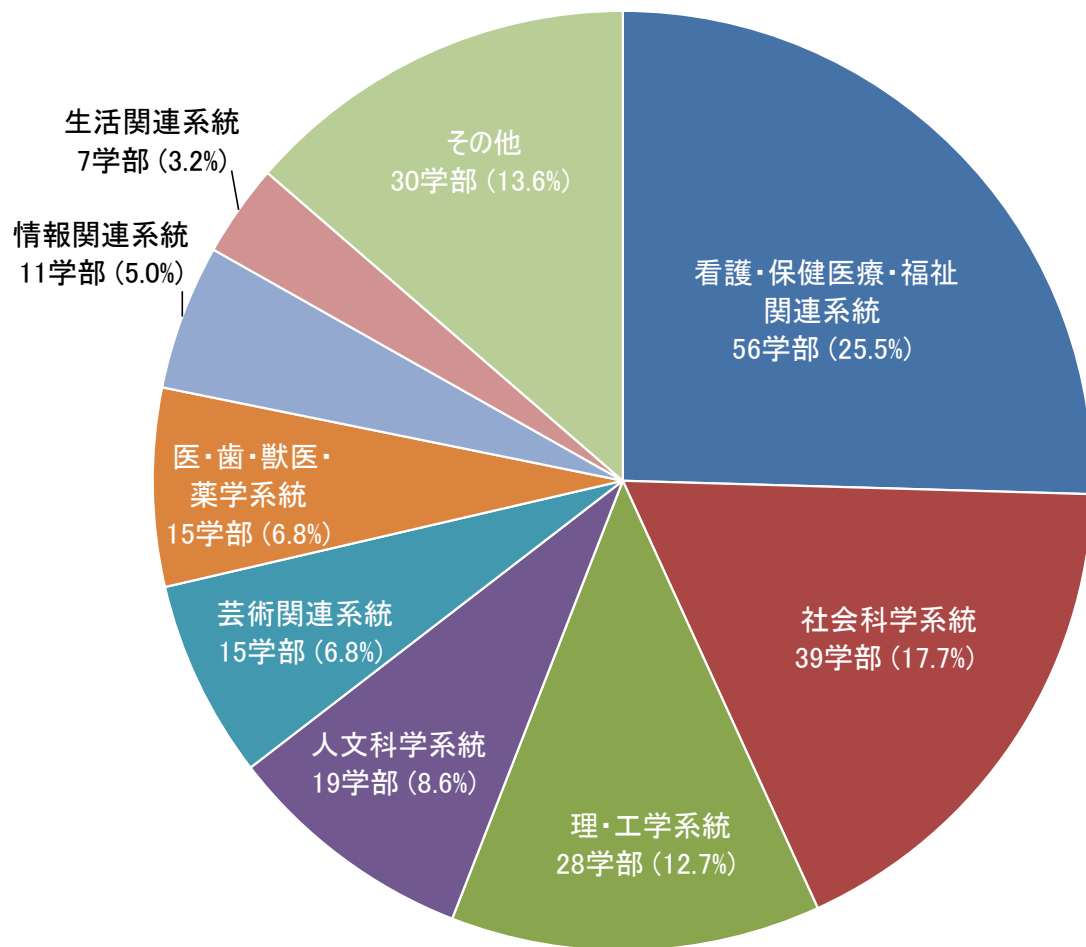


## 設置する学部数別の大学数



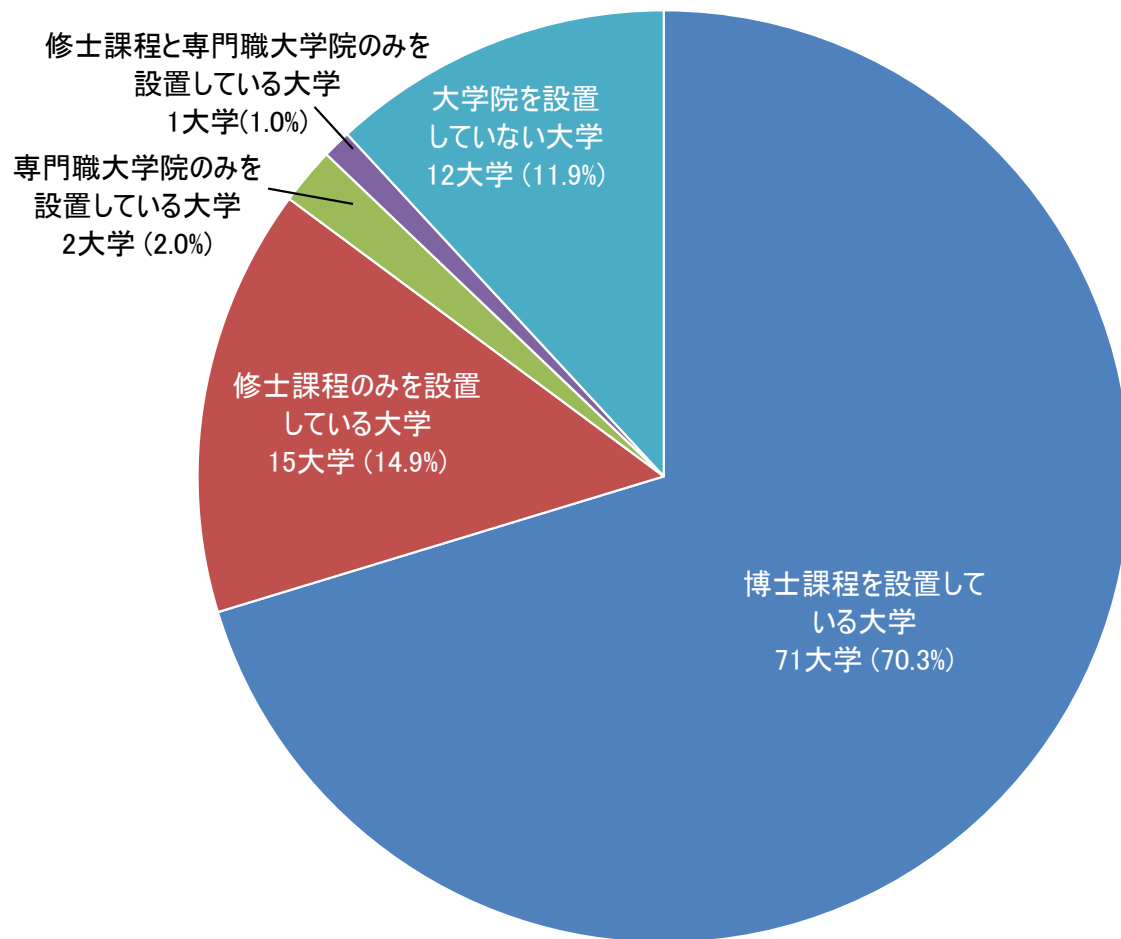
- 設置する学部数別の大学数を左グラフに示した。
- 公立大学の半数近くが、1学部で構成される大学であることがわかる。

## 学部の系統別の設置傾向



- 公立大学における学部の系統別<sup>(※)</sup>の設置傾向を左グラフに示した。
- 最も多い看護・保健医療・福祉関連系統は、全220学部の1/4を超える56学部が設置されている。

## 大学院の設置状況

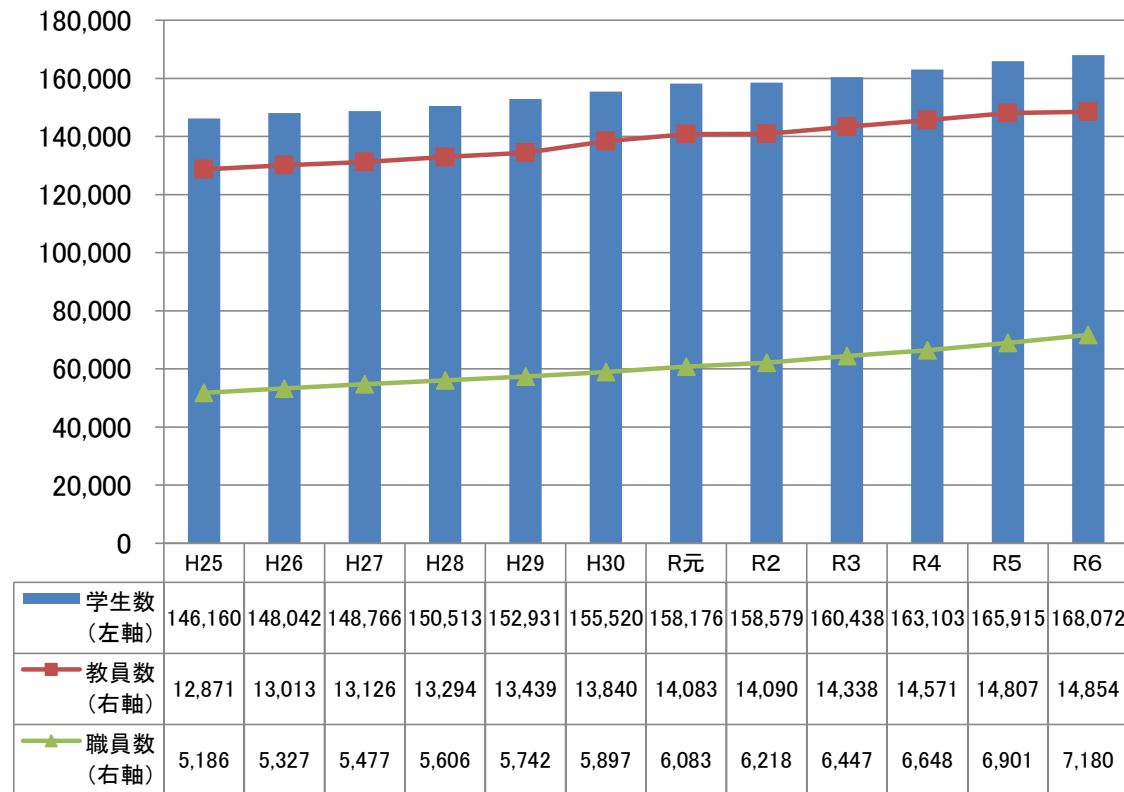


- 令和6年度、公立大学のうち博士課程を設置している大学は71大学（70.3%）、修士課程のみを設置している大学は15大学（14.9%）、専門職大学院のみを設置している大学は2大学（2.0%）、修士課程と専門職大学院のみを設置している大学は1大学（1.0%）であり、合計89大学（88.1%）に大学院が設置されている。

## 学生数・教員数・職員数の推移

学生数  
(単位:人)

教員数・職員数  
(単位:人)



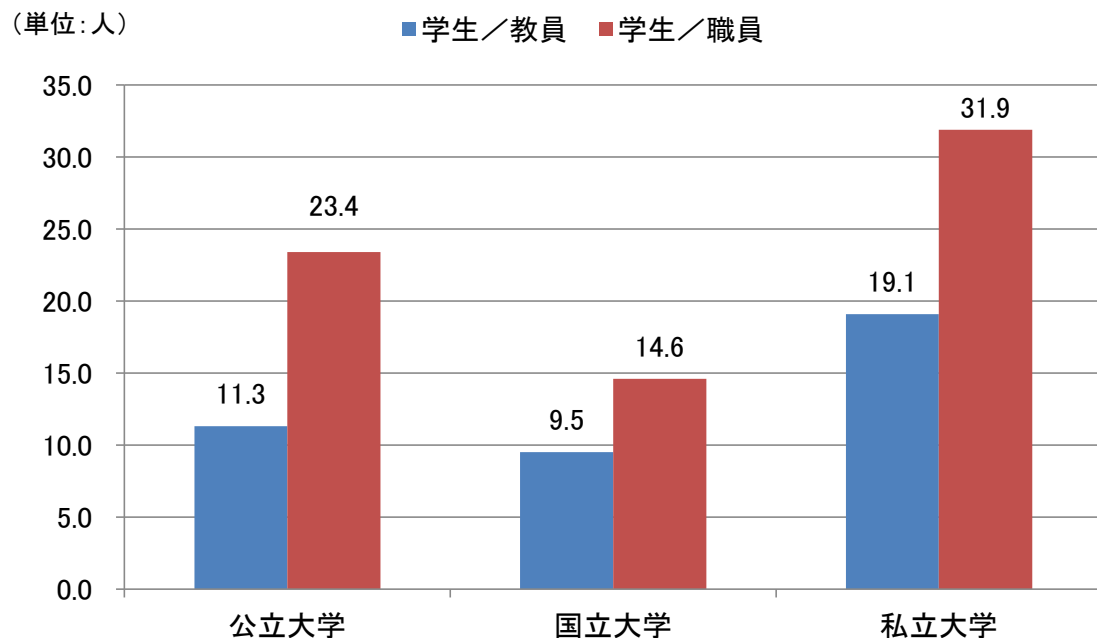
- 令和6年度の公立大学の学生数<sup>(※1)</sup>は168,072人、教員数<sup>(※2)</sup>は14,854人、職員数<sup>(※3)</sup>は7,180人である。
- 前年度と比較すると、学生数は2,157人(1.3%)増加、教員数は47人(0.3%)増加、職員数は279人(4.0%)増加となった。

以下は、これ以降学校基本調査により作成した資料に共通

- (※1) 学校基本調査における学生数(学部及び大学院の学生のほか、専攻科・別科の学生及び科目等履修生・聴講生・研究生を含む。)
- (※2) 学校基本調査における教員数(本務者)
- (※3) 学校基本調査における職員数(本務者)から医療系の人数を除いた数

文部科学省学校基本調査より作成

## 教員及び職員一人あたりの学生数(設置形態別)



- 左グラフには、令和6年度における教員及び職員一人あたりの学生数を設置形態別に示した。
- 公立大学の教員一人あたりの学生数は11.3人であり、国立大学に対して1.2倍、私立大学に対して0.6倍の人員となっている。
- 公立大学の職員一人あたりの学生数は23.4人であり、国立大学に対して1.6倍、私立大学に対して0.7倍の人員となっている。

© 2025 The Japan Association of Public Universities

### (参考)設置形態別の令和6年度学生・教員・職員数

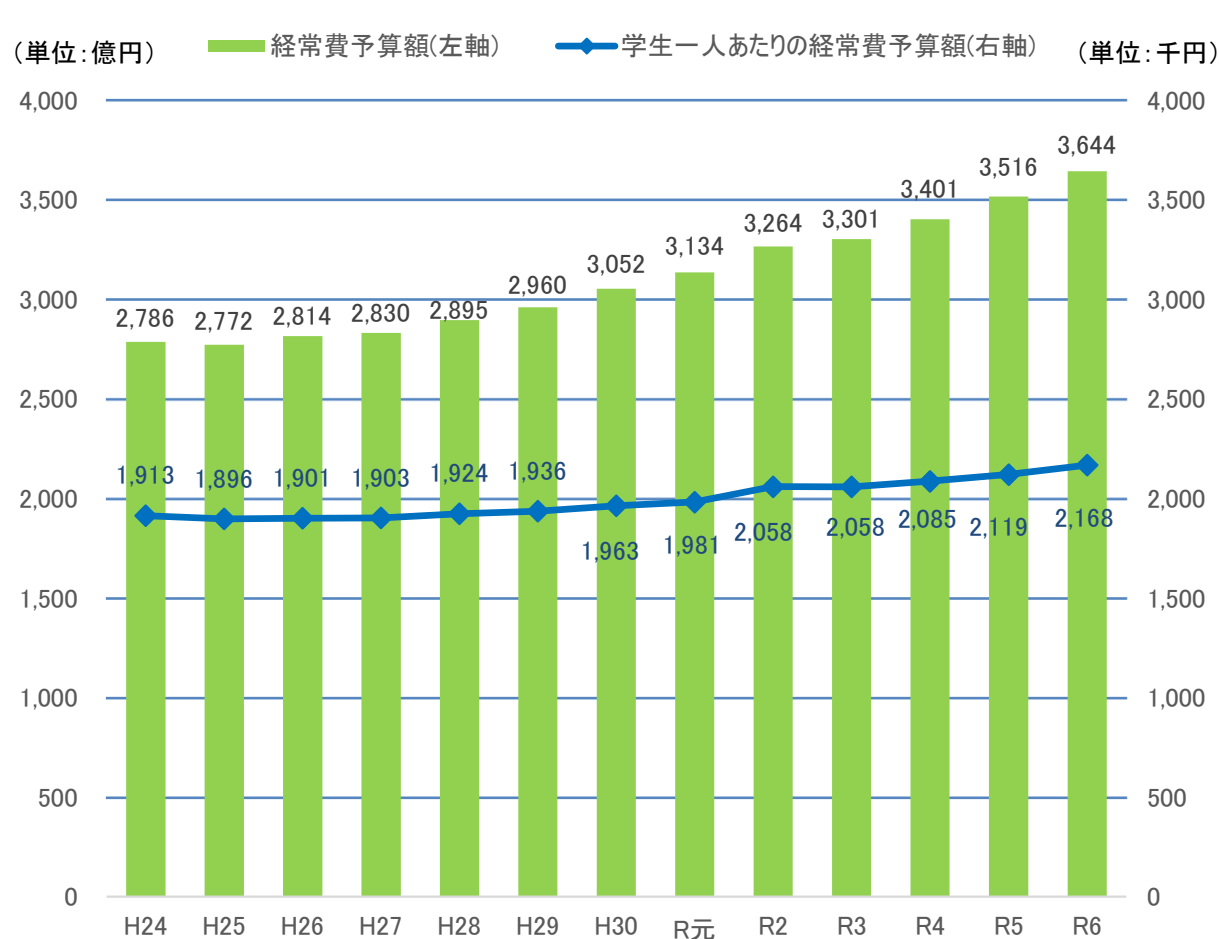
	公立大学	国立大学	私立大学	合計
学生数	168,072 5.70%	603,967 20.47%	2,177,756 73.83%	2,949,795 100.00%
教員数	14,854 7.72%	63,823 33.15%	113,854 59.14%	192,531 100.00%
職員数	7,180 6.15%	41,304 35.40%	68,189 58.44%	116,673 100.00%

(下段は合計に占める比率)

令和6年度文部科学省学校基本調査より作成

## 2 公立大学の財政

公立大学の経常費予算額の推移



○ 令和6年度の公立大学全体の経常費予算額(※)は3,644億円で、前年度に比べ128億円(3.6%)増加した。

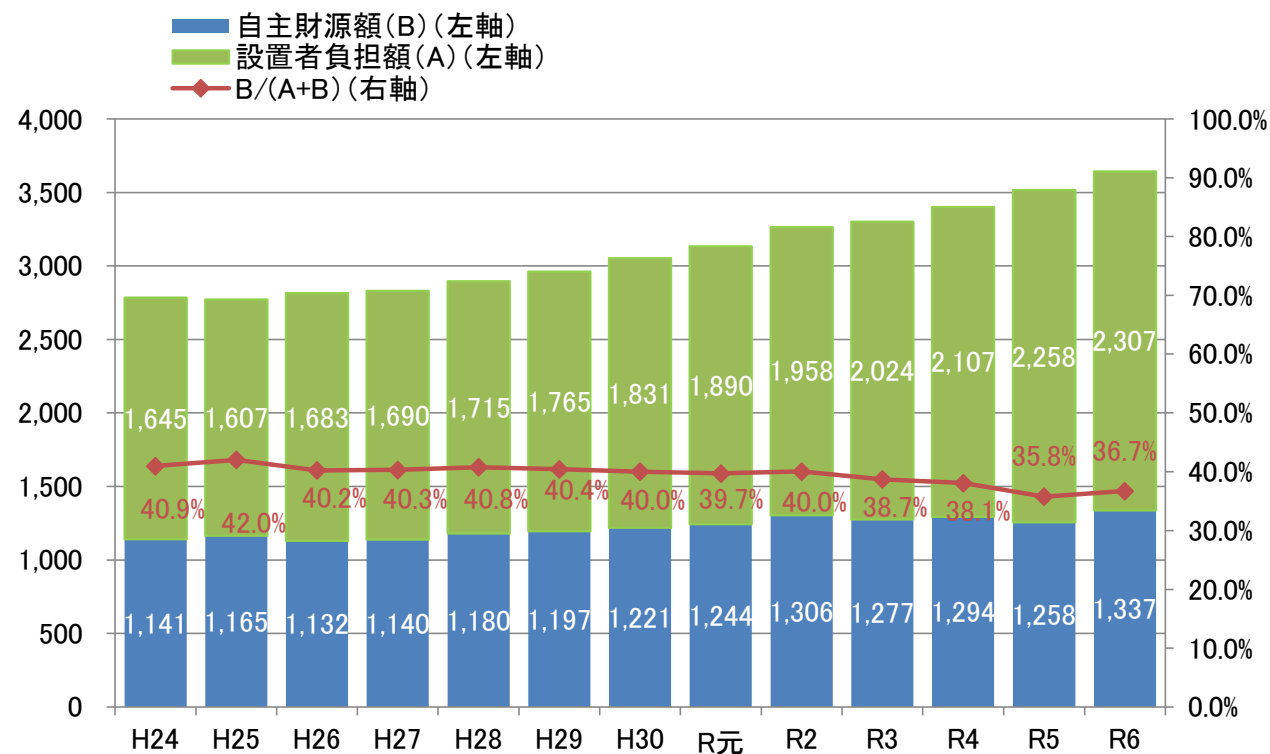
(※) 附属病院に係るものを除く人件費予算額と物件費予算額の合計。

○ 令和6年度の学生一人あたりの経常費予算額は216.8万円であり、前年度に比べ4.9万円(2.3%)増加した。

公立大学便覧及び学校基本調査(学生)より作成

## 経常費予算額に占める自主財源の額の推移

(単位:億円)

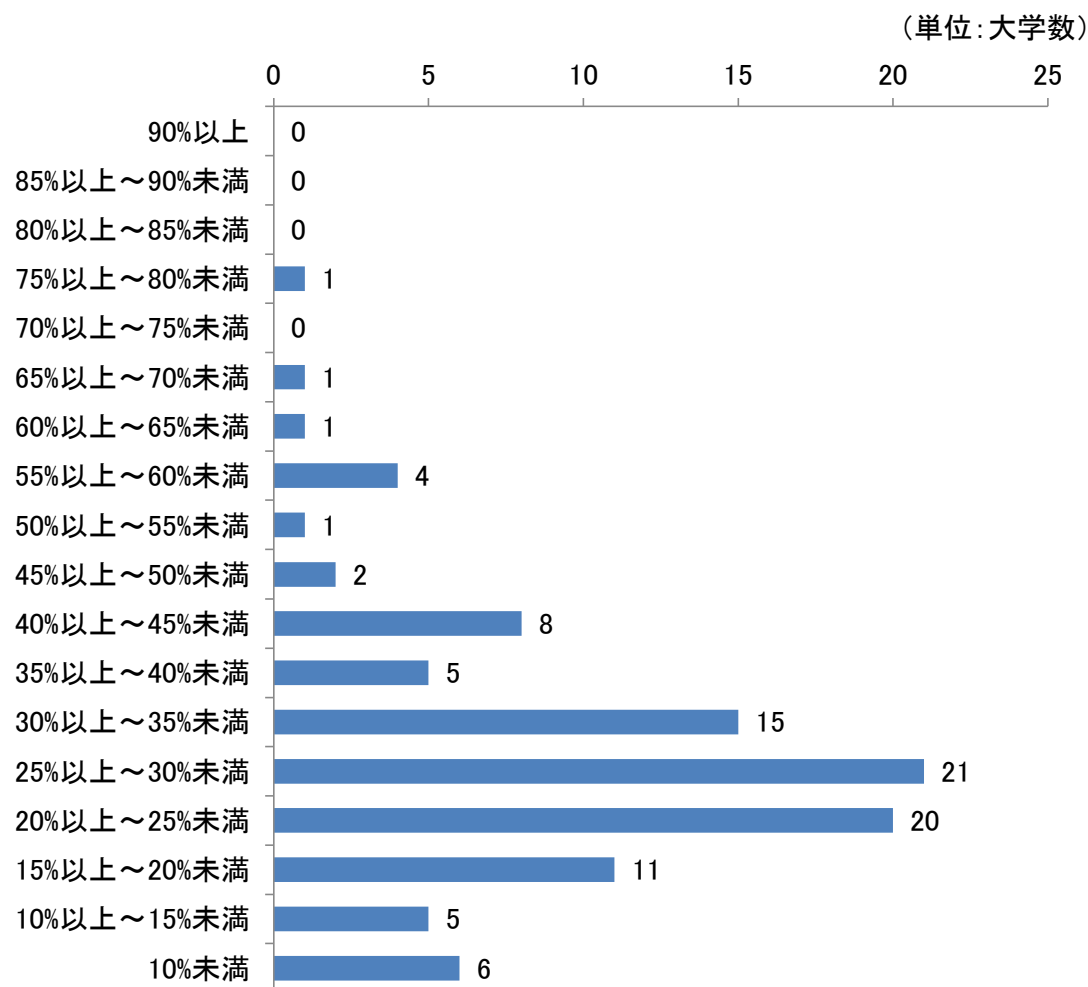


○ 経常費予算額に占める自主財源額の割合(折れ線グラフ)は、40%前後で推移している。

(※) 設置者負担額とは、一般財源都道府県市負担額(公立大学法人にあっては、運営費交付金充当額及び施設費補助金等)のうち経常費(附属病院に係るものを除く)を指す。

公立大学便覧より作成

## 各大学の経常費予算額に占める学生納付金等の割合に関する大学数の分布



○ 経常費予算額に占める学生納付金等<sup>(※)</sup>の割合について、左グラフに分布を示した。

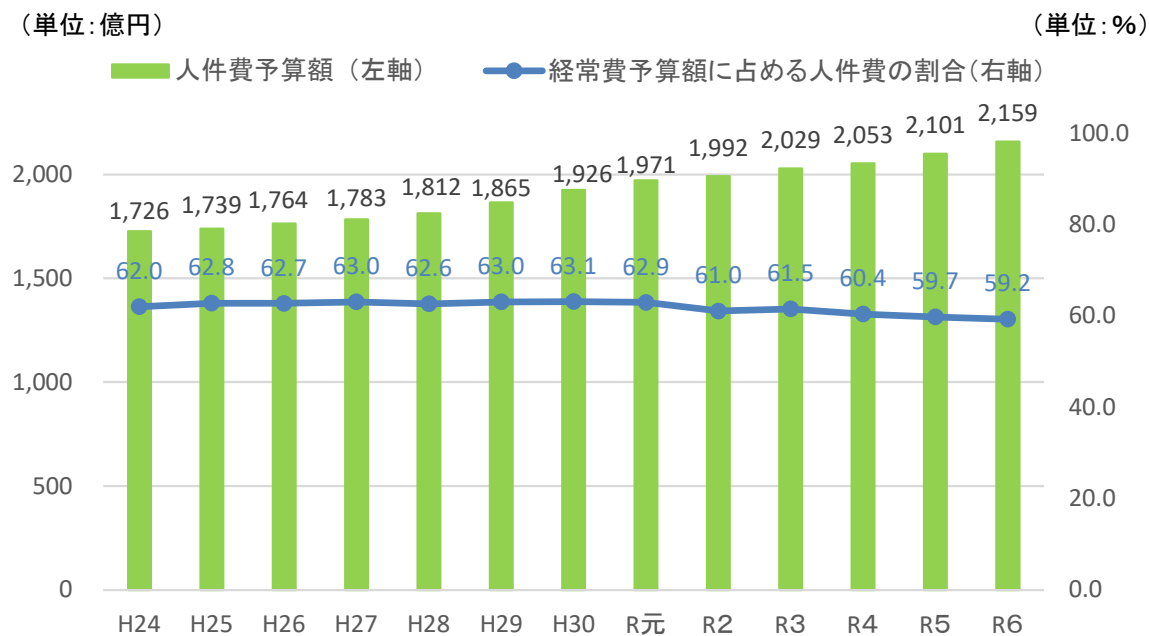
(※) 学生納付金等には、入学検定料、入学料、授業料の他、研修料、聴講料、実験実習費収入等を含む。

合計101大学

令和6年度公立大学実態調査表より作成



## 人件費予算額の推移

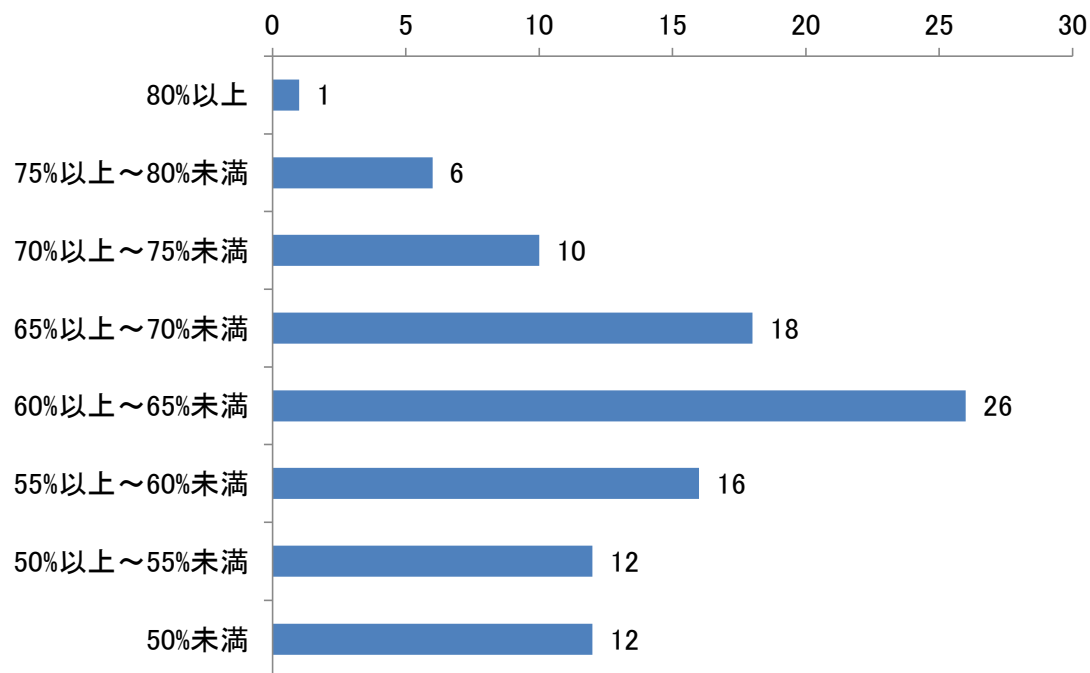


○ 令和6年度の人件費予算額（附属病院に係るものを除く。以下同様。）は、公立大学全体で2,159億円に上り、前年度に比べて58億円（2.8%）増加した。

○ 公立大学全体の経常費予算額に占める人件費予算額の比率は、平成24年以降63%前後をほぼ横ばいに推移したが、令和に入り徐々に減少傾向にあり、令和6年度は59.2%を示した。

## 各大学の経常費予算額に占める人件費予算額の割合に関する大学数の分布

(単位:大学数)

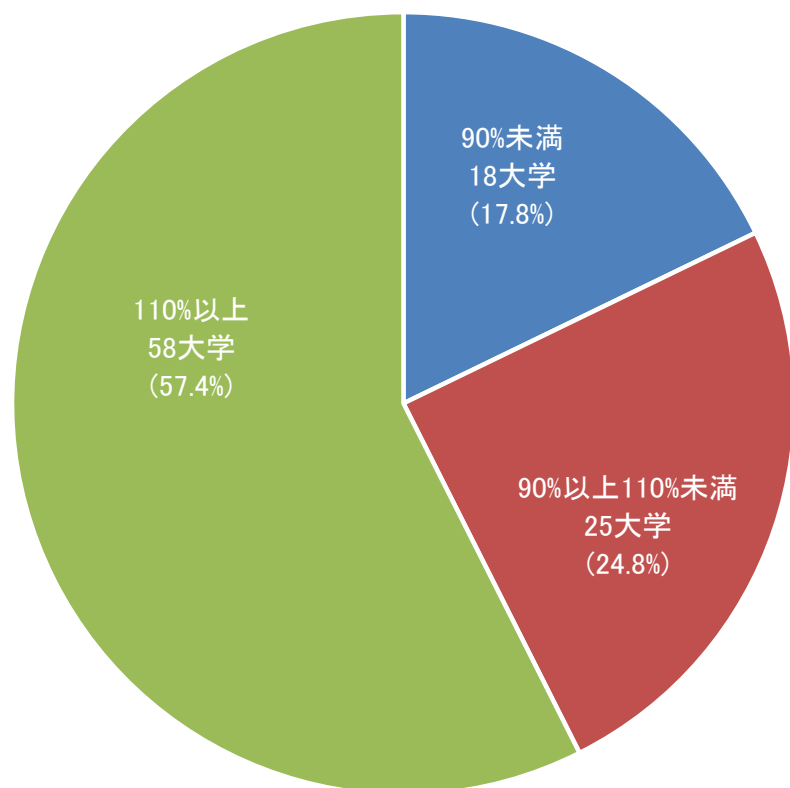


合計101大学

○ 各大学の経常費予算額に占める人件費予算額の割合について、左グラフに示した。

## 基準財政需要額に対する設置者負担額の割合

※基準財政需要額を100%とした場合



- 公立大学に対する設置者の財政投入の状況を概観するため、地方交付税の基準財政需要額のうち公立大学設置分を試算し、令和6年度の設置者負担額と比較した。
- 各大学に係る基準財政需要額（※）を100%とした場合の設置者負担額について、基準財政需要額を上回る額（110%以上）を投じられている大学、ほぼ同程度（90%以上110%未満）の大学、下回っている（90%未満）大学、の3つのカテゴリに分類した。

令和6年度公立大学便覧より作成

# 地方交付税基準財政需要額における公立大学学生1人あたりの単位費用

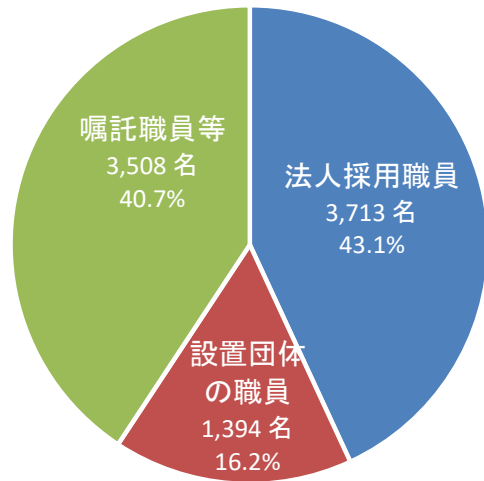
(単位:千円)

種別	H16	H17	H18	H19	H20	H21	H22	H23	H24	H25	H26	H27	H28	H29	H30	R元	R2	R3	R4	R5	R6	増減率	
医科系	4,586	4,499	4,306	4,156	4,110	3,996	4,092	4,057	4,028	3,941	3,889	3,848	3,839	3,839	3,801	3,763	3,763	3,763	3,754	3,759	3,775	0.4%	
歯科系	2,775	2,718	2,613	2,508	2,458	2,306	2,391	2,374	2,359	2,303	2,269	2,241	2,234	2,234	2,226	2,213	2,166	2,120	2,116	2,119	2,129	0.5%	
理科系	2,004	1,961	1,811	1,762	1,709	1,688	1,844	1,832	1,832	1,794	1,758	1,723	1,694	1,647	1,601	1,554	1,507	1,461	1,458	1,459	1,466	0.5%	
保健系										2,018	1,999	1,977	1,938	1,885	1,830	1,777	1,721	1,668	1,665	1,668	1,676	0.5%	
社会科学系	334	308	273	256	245	227	248	243	242	224	220	214	212	212	212	212	212	212	211	213	214	0.5%	
人文科学系										455	450	443	441	441	439	435	435	435	435	435	437	0.5%	
家政系・芸術系 (都道府県)	886	856	808	765	753	722	752	744	740	714	713	704	704	704	700	691	691	691	690	692	696	0.6%	
家政系・芸術系 (市町村)	1,061	1,029	969	934	918	884	915	905	900	852	840	827	826	826	821	813	813	813	790	794	791	-0.4%	
専門職大学 (理科系・芸術系)	-	-	-	-	-	-	-	-	-	-	-	-	-	-	-	-	-	-	1,590	1,589	1,589	1,590	0.1%

- 交付税算定における公立大学学生一人あたりの単位費用（補正係数を乗じた額）は、平成16年度から平成21年度の6年間で、全ての種別で大きく減少した。
- 平成25年度には、理科系から保健系、社会科学系から人文科学系が分離された。また、その際、人文科学系の単位費用が大幅に増加した。
- 令和3年度より、専門職大学の開学に伴い、専門職大学の種別が追加された。

# 3 公立大学の組織

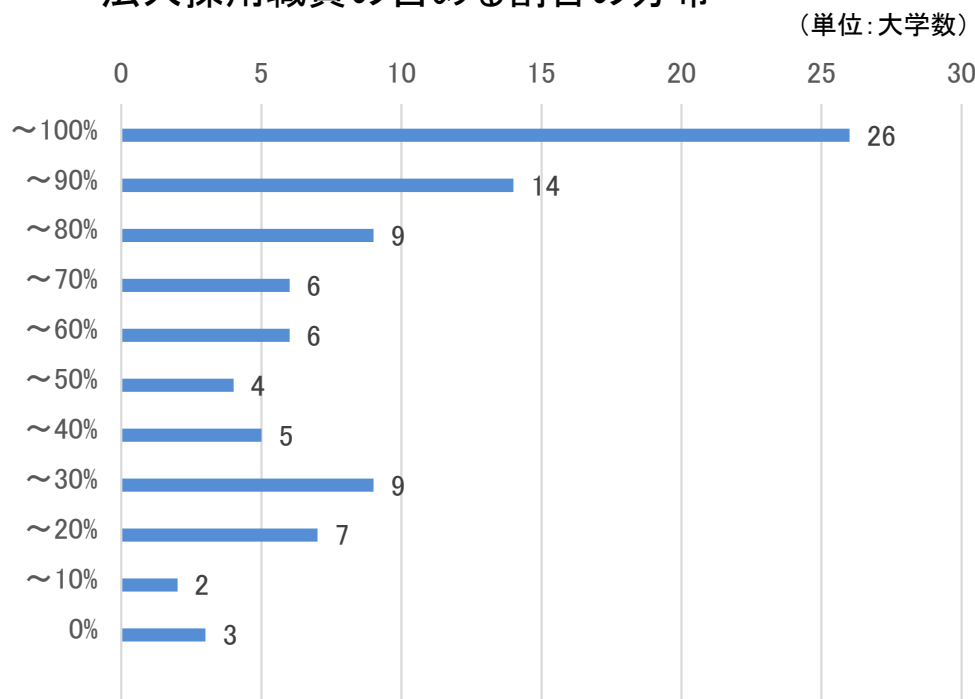
法人が設置する公立大学における事務職員の採用形態の割合



○ 公立大学法人が設置する91大学に所属する事務職員総数（8,615名<sup>(※)</sup>）のうち、法人採用職員の割合は43.1%を占める。

(※) 事務職員数のうち司書系・技術技能系・医療系・教務系・その他を除いた職員数。また附属病院の職員数は含まない。

法人採用職員の占める割合の分布



○ 上記で示した法人採用職員について、それが占める割合の分布を示した。

○ 50%以上の大学は、61大学（67.0%）である。

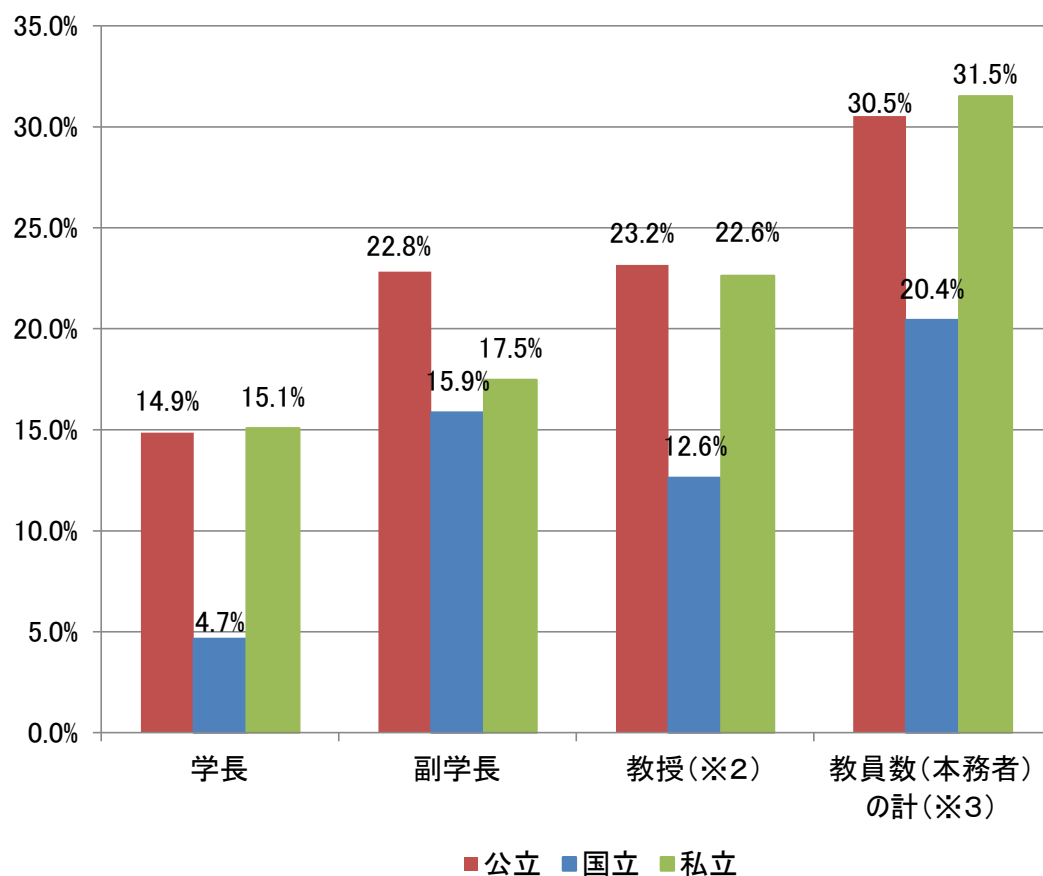
○ 20%以下の大学は、12大学（13.2%）である。

(参考) 公立大学法人が設置する大学で、法人採用職員を置いていない大学

- 石川県立看護大学
- 静岡社会健康医学大学院大学
- 芸術文化観光専門職大学

令和6年度公立大学実態調査表より作成

## 教員数(本務者)の女性比率(設置形態別)



- 設置形態別に教員数(本務者) (※1) の女性比率を比較すると、公立大学は高い水準を示している。
- 公立大学の教員数(本務者) の計 (※3) における女性比率は30.5%となっている。

(※1) 教員数(本務者) の定義は、学校基本調査による(学長、副学長その他、学部、教養部(一般教育)、大学院、附属病院、附属研究所、その他に勤務する本務教員を含む)。

(※2) 教授には学長、副学長は含まない。

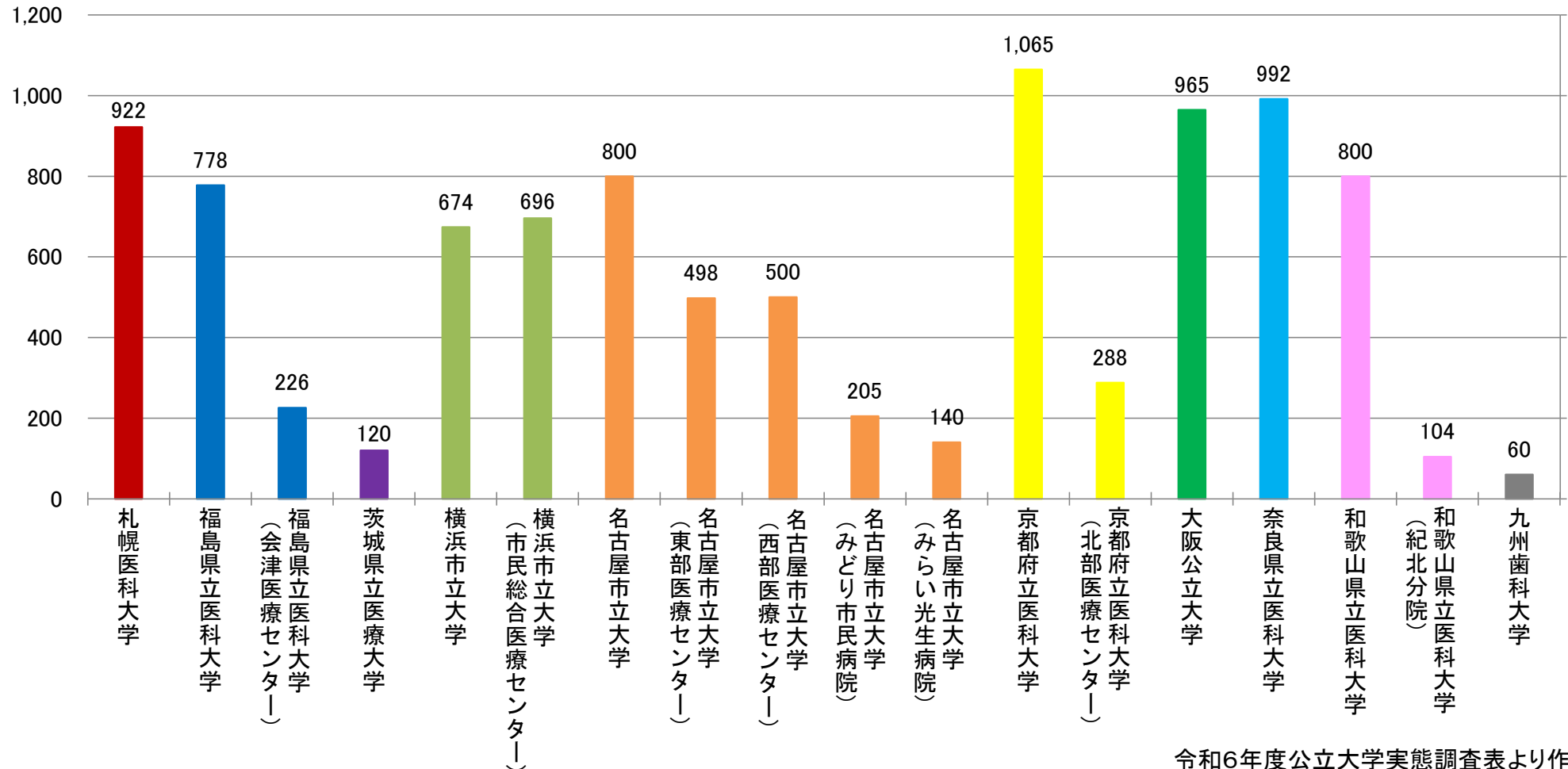
(※3) 教員数(本務者) の計には、学長、副学長、教授その他、准教授、講師、助教、助手を含む。

## 公立大学の附属病院

- 附属病院を有する公立大学は全国に10大学あり、医学部を有する8大学、歯学部を有する1大学、保健医療系学部を有する1大学で構成される。
- 附属病院を有する公立大学には分院等を含む18の附属病院が設置されている。

### 公立大学の附属病院の許可病床数

(単位:床)

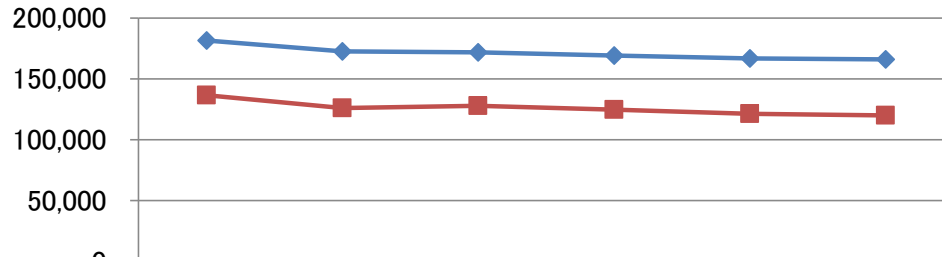


令和6年度公立大学実態調査表より作成

# 4 公立大学の学生

志願者数等の状況

(単位: 人)



○ 学部、大学院を合わせた公立大学の志願者数等、入学者数等の状況をそれぞれ左グラフに示した。

○ 令和6年度の志願者数は166,002人で、前年度から800人(0.5%)減少した。

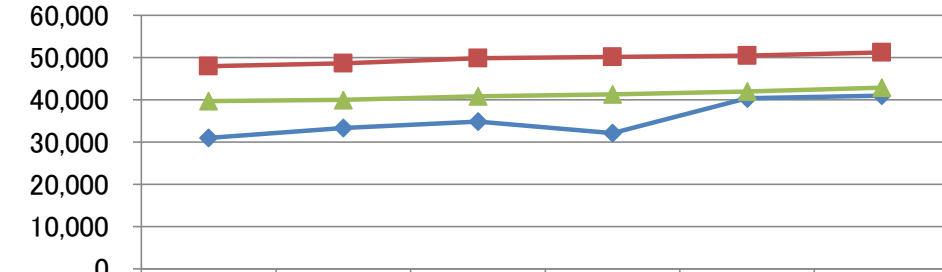
○ 令和6年度の入学者数は42,872人で、前年度から911人(2.2%)増加した。

○ 令和6年度の志願倍率は4.0倍となった。

	R元	R2	R3	R4	R5	R6
◆ 志願者数B	181,608	172,620	171,772	169,284	166,802	166,002
■ 受験者数C	136,442	126,057	128,007	124,644	121,361	120,086

入学者数等の状況

(単位: 人)



	R元	R2	R3	R4	R5	R6
◆ 募集人員A	31,037	33,349	34,845	32,147	40,334	41,032
■ 合格者数D	47,975	48,657	49,855	50,161	50,451	51,208
▲ 入学者数E	39,681	39,968	40,863	41,305	41,961	42,872

志願倍率等の状況

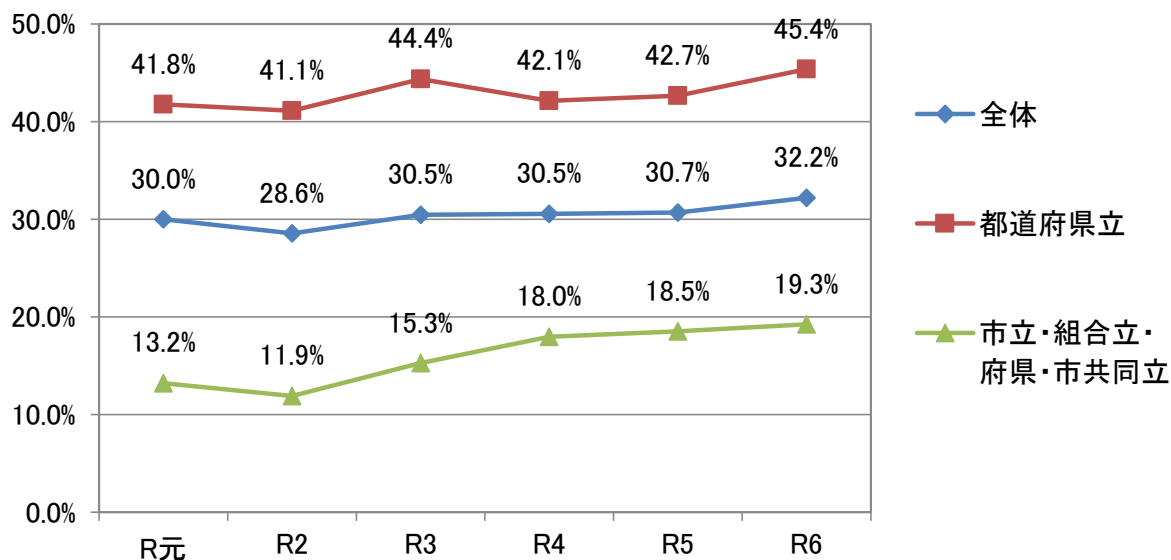
B\* = B - (1次選抜不合格者)

	R元	R2	R3	R4	R5	R6
志願倍率 B/A	5.9倍	5.2倍	4.9倍	5.3倍	4.1倍	4.0倍
受験率 C/B*	75.6%	73.6%	75.4%	74.7%	73.7%	73.2%
競争率 C/D	2.8倍	2.6倍	2.6倍	2.5倍	2.4倍	2.3倍
入学率 E/D	82.7%	82.1%	82.0%	82.3%	83.2%	83.7%

公立大学実態調査表より作成

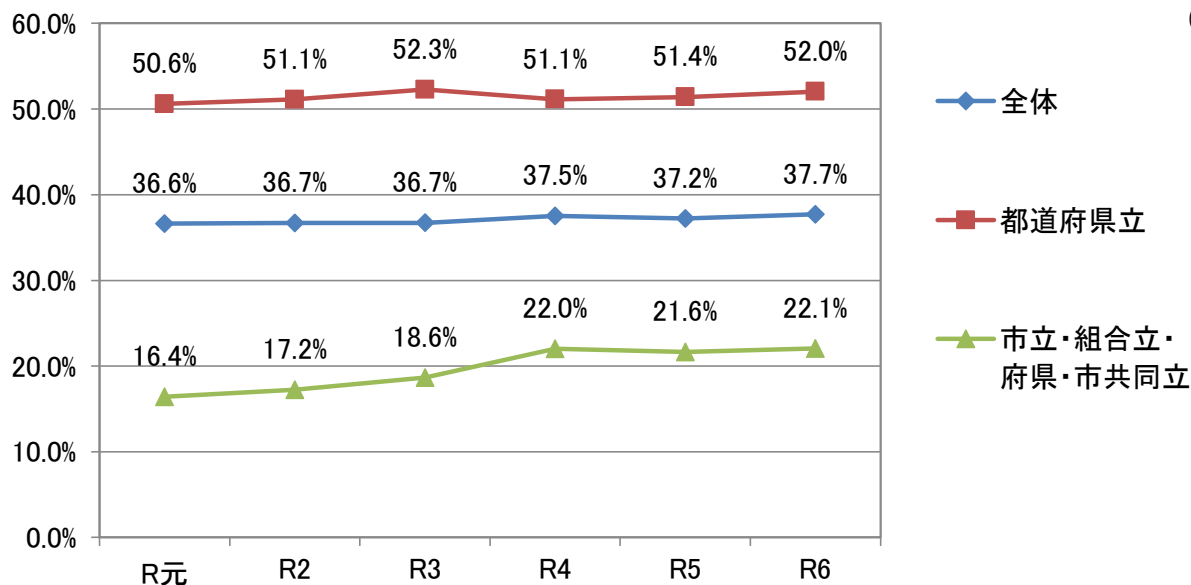


## 設置者別 志願者における域内者の状況



○ 公立大学の志願者全体に占める域内志願者の割合は、3割程度で推移している。

## 設置者別 入学者における域内者の状況

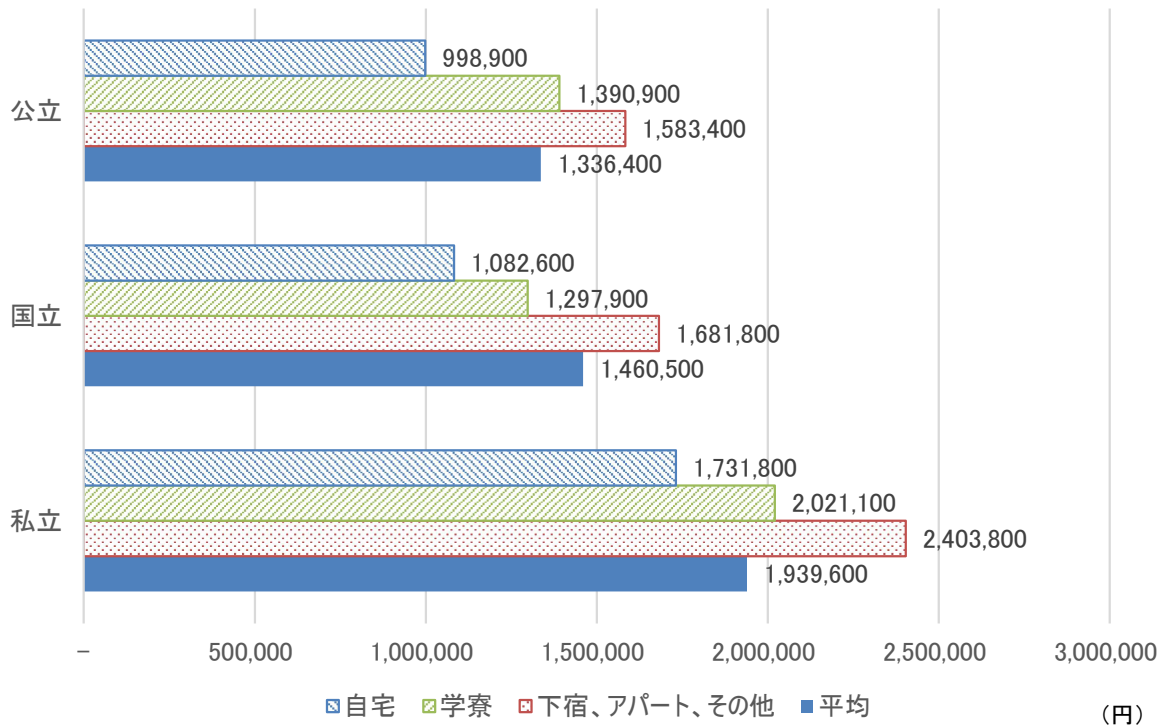


○ 公立大学の入学者全体に占める域内入学者の割合は、4割弱で推移している。

(※) どちらも大学院の志願者・入学者を除く。

公立大学実態調査表より作成

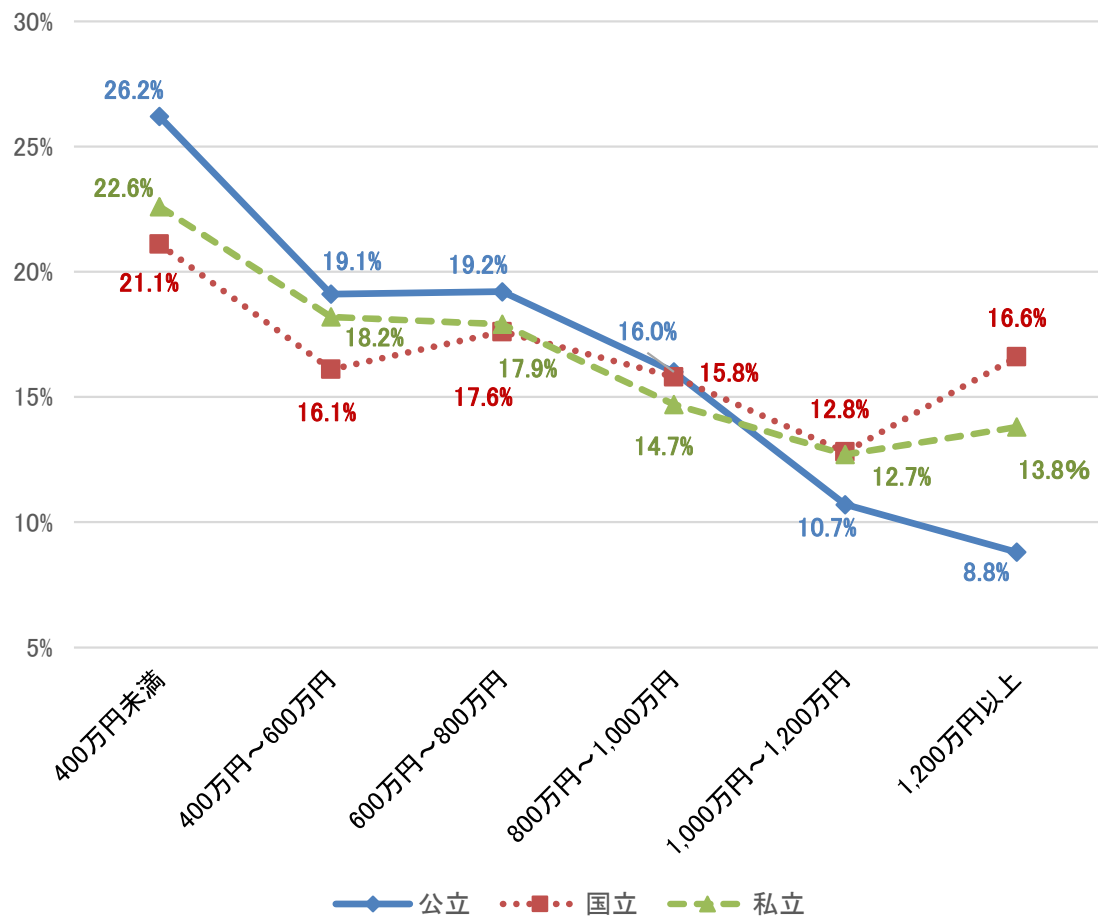
## 居住形態別の学生年間生活費(大学学部・昼間部)



- 年間の学生生活費について、設置形態別・居住形態別に区分した結果を左グラフに示した。
- 学生生活費の平均額を設置形態別に比較したとき、公立大学の学生生活費は、国立大学の学生より8.5%、私立大学の学生より31.1%少ない。

(独)日本学生支援機構「令和4年度学生生活調査」より作成

## 家庭の年間収入別学生数の割合(大学学部・昼間部)



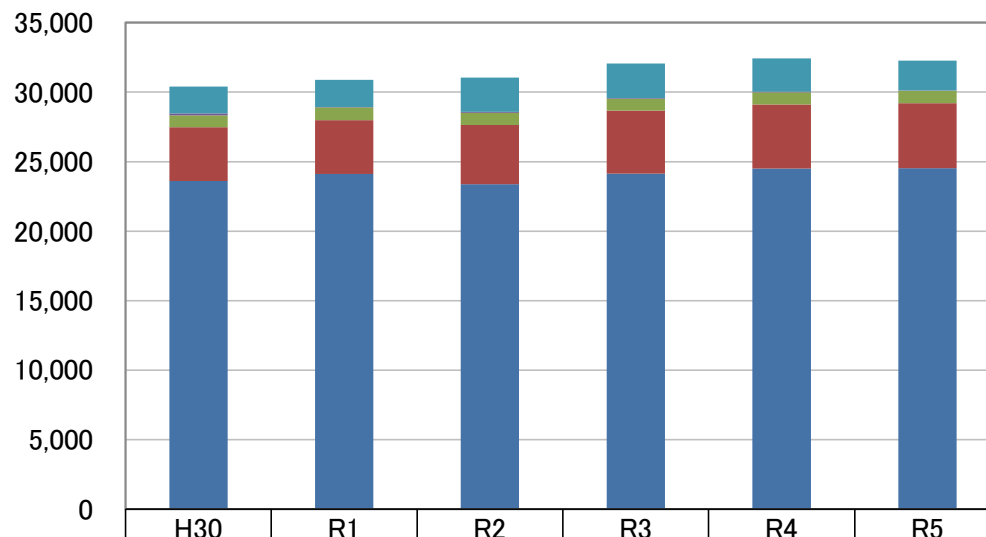
(注)各数値は四捨五入しているため合計値が100%にならないことがある。

- 設置形態別の家庭の年間収入別学生数の割合を左グラフに示した。
- 公立大学の学生は1,000万円以上の所得区分には比較的少なく、家庭の所得に依存しない高等教育へのアクセスに貢献しているとみられる。

(独)日本学生支援機構「令和4年度学生生活調査」より作成

## 卒業生(学部)の進路状況

(単位:人)



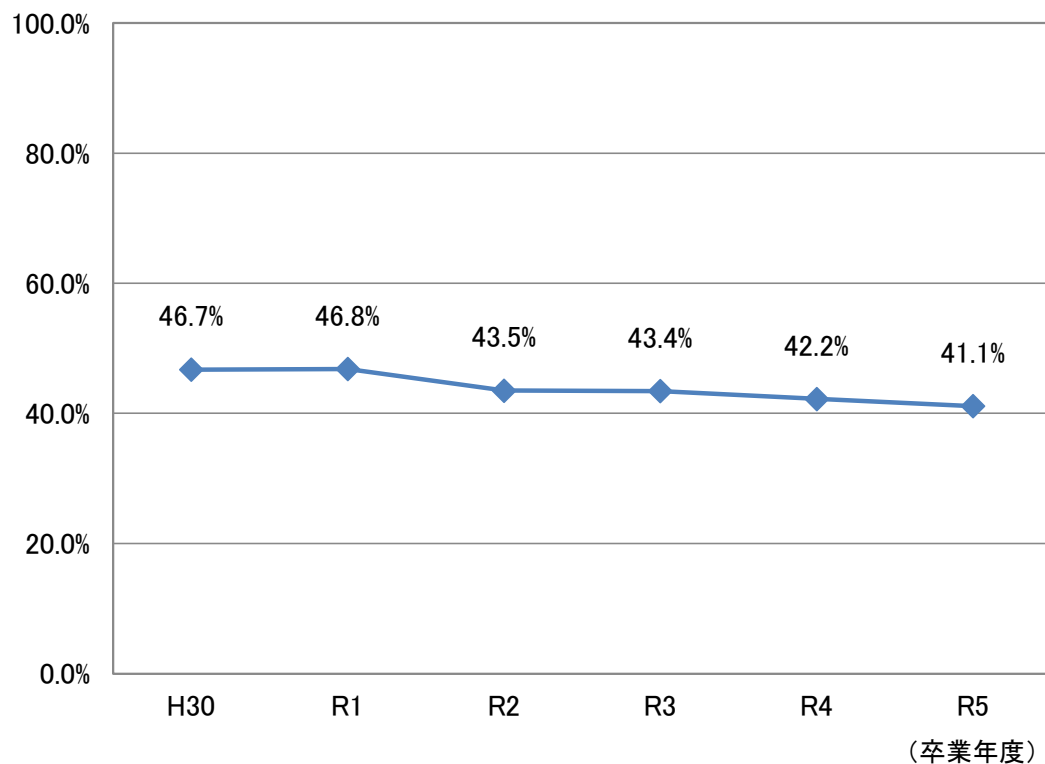
- 公立大学の令和5年度の卒業生数(学部)は32,275人となっており、前年の32,428人から153人(0.5%)減少した。
- 令和5年度の卒業生の進路の内訳は、就職者が24,520人(75.9%)、進学者が4,684人(14.5%)、臨床研修医(予定者含む)が894人(2.8%)、一時的な職に就いた者が20人(0.1%)、それ以外の者が2,157人(6.7%)であった。

	H30	R1	R2	R3	R4	R5
■ 下記以外	1,932	1,946	2,482	2,487	2,390	2,157
■ 一時的な職に就いた者	144	33	66	48	51	20
■ 臨床研修医(予定者含む)	861	909	868	853	865	894
■ 進学者	3,875	3,864	4,273	4,544	4,628	4,684
■ 就職者	23,598	24,124	23,366	24,136	24,494	24,520
計	30,410	30,876	31,055	32,068	32,428	32,275

(卒業年度)

公立大学実態調査表より作成

## 大学が所在する都道府県・市(区域)内への就職率

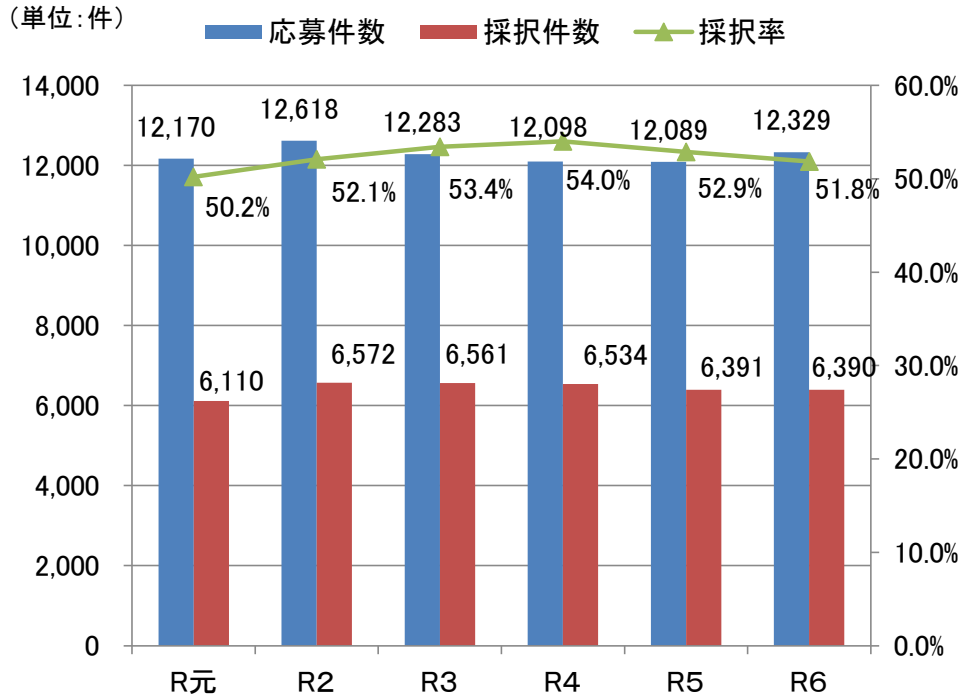


○ 公立大学の卒業生（学部）で就職した者のうち就職先の地域が把握できている者について、大学所在の都道府県・市（区域）内への就職率を左グラフに示した。

(※) 就職者における地域別の内訳が分かる大学の数値のみを集計した。

# 5 公立大学の研究

## 公立大学における科研費の応募件数及び採択件数の推移



○ 文部科学省科学研究費助成事業について、令和6年度の公立大学の応募件数は12,329件となっており、令和元年度以降の採択率は50%を超えている。

○ 令和6年度の採択率を設置形態別に比較すると、国立大学が56.9%、公立大学が51.8%、私立大学が50.5%、その他（短期大学、高等専門学校他）が52.8%となっている。

(※) いずれも新規採択+継続分の件数。

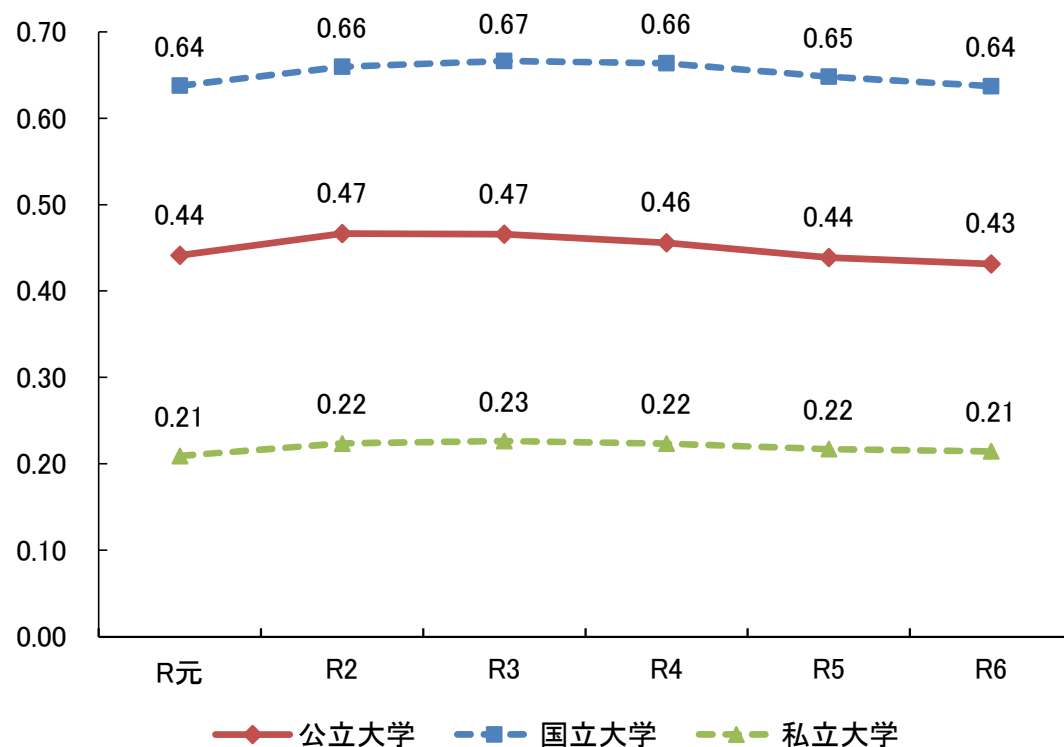
## 設置形態別応募件数及び採択件数の比較(R6)

設置形態種別	国立大学	公立大学	私立大学	その他
応募件数	71,413 件	12,329 件	48,144 件	17,051 件
採択件数	40,628 件	6,390 件	24,310 件	9,000 件
採択率	56.9 %	51.8 %	50.5 %	52.8 %

文部科学省「科学研究費助成事業の配分について」をもとに作成

### 教員一人あたりの科研費採択件数(設置形態別)

(単位:件)



○ 科学研究費助成事業について、設置形態別の教員(※1)一人あたりの科研費採択件数を左グラフに示した。

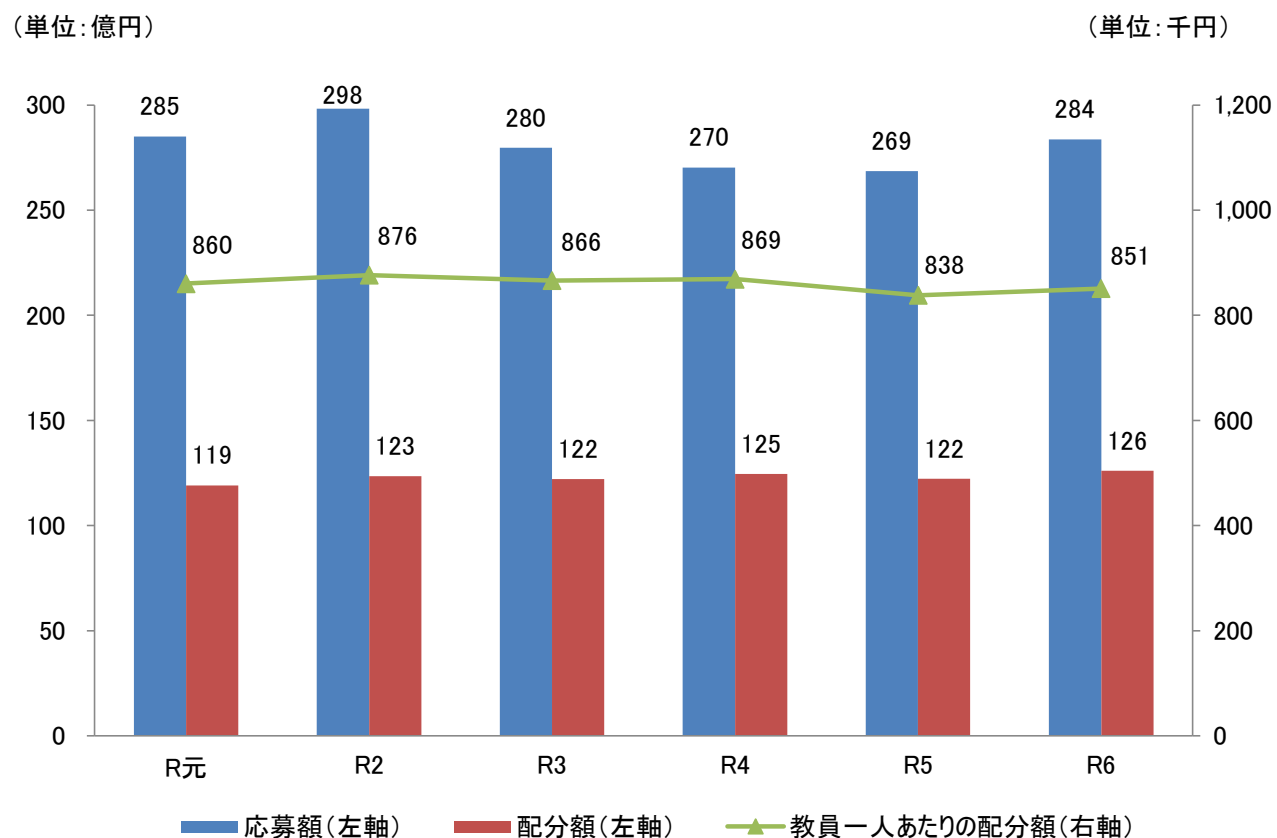
○ 令和6年度の公立大学の教員一人あたりの科研費採択件数(※2)は0.43件。

(※1) 教員数は、前年度の学校基本調査の本務教員数とした。

(※2) 新規採択+継続分の件数。

文部科学省「科学研究費助成事業の配分について」及び「学校基本調査」をもとに作成

## 公立大学における科研費の応募額及び配分額の推移



○ 教員(※)一人あたりの配分額(直接経費及び間接経費の合計)の推移は、ほぼ横ばいとなっている。

(※) 教員数は、前年度の学校基本調査の本務教員数とした。

文部科学省「科学研究費助成事業の配分について」及び「学校基本調査」をもとに作成



## 公立大学における競争的外部資金の受け入れ状況

○ 令和6年度の競争的外部資金受入金額実績を下表に示した。

### 科研費以外の競争的資金の受入金額

競争的外部資金区分		採択件数	受入金額(円)	間接経費(円)
政府等の助成金	総務省	21	498,421,605	100,264,414
	文部科学省	350	4,063,299,191	701,436,752
	厚生労働省	142	1,502,242,531	474,756,357
	農林水産省	23	226,046,075	24,323,092
	経済産業省	82	1,344,071,593	240,222,884
	国土交通省	1	10,422,300	1,781,015
	環境省	25	252,045,011	38,798,321
	その他省庁等	79	1,803,933,389	270,485,157
地方自治体等の助成金		72	173,180,509	6,868,325
民間からの助成金		651	946,555,912	29,309,629
海外からの助成金		6	8,708,584	461,091

令和6年度公立大学実態調査表より作成

## 共同研究

相手先区分	受入件数	受入金額（円）	共同研究員 受入人数
国内企業	2,354	3,847,072,413	92
国	11	300,000	0
独立行政法人	182	73,589,655	0
公益法人等	121	106,756,244	4
地方公共団体	133	72,674,840	7
外国政府機関	3	3,500,000	0
外国企業	25	32,497,052	0
大学	231	97,775,766	1
その他	74	31,026,889	1
合計	3,134	4,265,192,859	105

○ 令和6年度の共同研究の受入れ状況を左表、  
受託研究の受入れ状況を下表に示した。

## 受託研究

相手先区分	受託研究受入状況									
	一般受託研究		受託試験		病理組織検査		治験薬試験		合計	
	受入 件数	受入金額 （円）	受入 件数	受入金額 （円）	受入 件数	受入金額 （円）	受入 件数	受入金額 （円）	受入 件数	受入金額 （円）
国内企業	752	1,130,903,136	144	39,085,792	112	22,143,362	1,172	1,510,601,170	2,180	2,702,733,460
国	46	691,314,359	0	0	0	0	0	0	46	691,314,359
独立行政法人	380	3,420,271,578	24	41,370,208	1	350,000	3	7,772,150	408	3,469,763,936
公益法人等	252	365,375,568	36	14,752,138	0	0	7	4,780,722	295	384,908,428
地方公共団体	255	778,085,955	23	31,520,063	0	0	0	0	278	809,606,018
外国政府機関	1	0	0	0	0	0	0	0	1	0
外国企業	14	14,679,889	11	1,730,190	2	171,600	214	164,610,724	241	181,192,403
大学	318	768,988,317	46	19,096,229	0	0	28	12,935,314	392	801,019,860
その他	125	202,989,831	16	6,576,804	7	4,537,704	8	4,345,000	156	218,449,339
合計	2,143	7,372,608,633	300	154,131,424	122	27,202,666	1,432	1,705,045,080	3,997	9,258,987,803

令和6年度公立大学実態調査表より作成